



PROGRAM NAUCZANIA JĘZYKA NARODOWEGO DLA GŁUCHYCH  
PODRĘCZNIK

CORSI DI LINGUA NAZIONALE PER PERSONE SORDE  
MANUALE

SPRACHLERNPROGRAMM FÜR GEHÖRLOSE  
HANDBUCH

NACIONALINĒS KALBOS MOKYMO PROGRAMA KURTIESIEMS  
VADOVOS

NATIONAL LANGUAGE TEACHING PROGRAMME FOR THE DEAF  
HANDBOOK

**A2**



Erasmus+



Publikacja w ramach projektu "Deaf learning" została zrealizowana przy wsparciu finansowym Komisji Europejskiej. Publikacja odzwierciedla jedynie stanowisko jej autorów i Komisja Europejska oraz Narodowa Agencja Programu Erasmus+ nie ponoszą odpowiedzialności za jej zawartość merytoryczną.

Der Publikation im Projekt „Deaf learning“ wurde mit Unterstützung der Europäischen Kommission finanziert. Die Verantwortung für den Inhalt dieser Veröffentlichung trägt allein der Verfasser; die Kommission haftet nicht für die weitere Verwendung der darin enthaltenen Angaben.

Le pubblicazioni del progetto “Deaf Learning” sono state realizzate con il contributo della Commissione Europea. I contenuti rappresentano il punto di vista degli autori e la Commissione non può dunque essere ritenuta responsabile dell’uso che viene fatto delle informazioni lì contenute.

Europos Komisija remia „Deaf learning“ projekto produkto išleidimą, bet neatsako už turinį, kuris atspindi tik autorių požiūrį, ir Europos Komisija neatsako už bet kokį jame esančios informacijos panaudojimą.

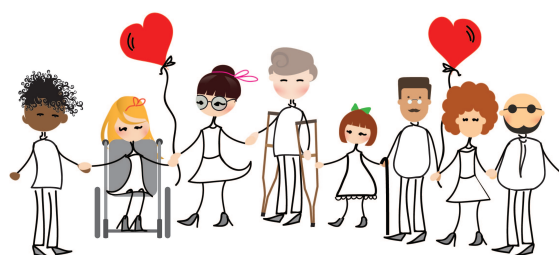
The European Commission support for the production of publications in the "Deaf learning" project does not constitute an endorsement of the contents which reflects the views only of the authors, and the Commission cannot be held responsible for any use which may be made of the information contained therein.



**Kauno kurčiųjų ir neprigirdinčiųjų  
ugdymo centras**



**Doncaster Deaf Trust**  
A National Centre of Excellence



# RELACJE



### Moje greckie wakacje

Źródło: <https://blogstar.pl/moje-greckie-wakacje/>, [dostęp:12.08.2018]

24 maja 2016, autor: Anna Gzyra

Uwielbiam podróże. Chyba nic mnie tak nie relaksuje, nie powoduje takiego odprężenia i oczyszczenia. Nie mam jednego ulubionego miejsca, do którego wracam. Jednak tak się składa od kilku lat, że dwa razy do roku wybieramy się nad basen Morza Śródziemnego. Lot jest stosunkowo krótki, a pogoda bardzo dobra.

Rodos jest dość dużą i bardzo popularną wyspą. Stanowi doskonałe miejsce na wypoczynek ze względu na długie plaże, morze o wielu odcieniach błękitu, przepiękne widoki, a co najważniejsze niemalże stuprocentową gwarancję dobrej pogody. Na Rodos słońce świeci 300 dni w roku! W czasach antycznych patronował jej Bóg Słońca – Helios, stąd często nazywana jest wyspą Słońca. Brzmi uroczo prawda?

Pojechałam na Rodos z moim mężem i córeczką oraz z naszymi Przyjaciółmi i ich dwójkądziesięciu. Podróżowanie z dziećmi jest wspaniałe, ciekawe i rozwijające dla maluchów. Helenka uwielbia wyjeżdżać, przede wszystkim dlatego, żeby kąpać się w morzu i w basenie, bawić się na plaży oraz jak sama mówi – jeść lody (...)

Codziennie rano biegałam, potem smaczne greckie śniadanie i dobra kawka nad brzegiem morza. A potem ruszamy... Wypożyczyliśmy auto i jeździliśmy. (...) Na Rodos urzekło nas najbardziej przepiękne i klimatyczne miasteczko Lindos. Kolacja na dachu knajpki z widokiem na całe miasteczko przy blasku zachodzącego słońca była absolutnie wyjątkowa i zapadła mi głęboko w pamięć. Czy też wycieczka całodniowa na drugi koniec wyspy, do rajy surferów (za namową mojego męża, który czasami surfuje) Parsonisi. Znajduje się tam ogromna i piaszczysta plaża, gdzie dzieci mogły do woli biegać, robić fikołki i gwiazdy. Przy naszym hotelu plaża była żwirkowo-kamienista. W Parsonisi urządziliśmy sobie piknik w cieniu greckich drzew.

Jedliśmy oliwki, pitę, sery i baklawę. A ja z przyjaciółką delektowałyśmy się pysznym czerwonym, greckim winem. Mężowie nie mogli, gdyż prowadzili auta;) W dni, kiedy nie wyruszyliśmy z hotelu, dużo się kąpaliśmy w morzu, graliśmy w piłkę, robiliśmy zamki i babki z piasku, rysowaliśmy. Jednego dnia jeździliśmy na quadach, co też spodobało się bardzo dzieciom. (...)

Jeśli chodzi o jedzenie, jak zawsze w Grecji dobrze i zdrowo. Jestem wegetarianką i w Grecji moja dieta nie stanowi najmniejszego problemu. Uwielbiam greckie warzywa i owoce ogrzane gorącym słońcem, pyszne krewetki z knajpki przy brzegu morza. Helenka z zapałem jadła szaszłyki z kurczaka czy indyka i pyszne warzywne zupy.

|                          |  |                     |                 |
|--------------------------|--|---------------------|-----------------|
| <b>Temat:</b><br>Relacje | Poziom A2  | <b>Data</b>         | <b>Godzina:</b> |
|                          | Lekcja A2.1.2  | <b>Obecność:</b>    |                 |
|                          | <b>Temat lekcji:</b><br>W zeszłym roku dużo zrobiłem | <b>Nieobecność:</b> |                 |
| Długość lekcji: 80 min   |  |                     |                 |

**Cel lekcji:** Uczący się umieją stworzyć formy czasu przeszłego niedokonanego i przyszłego dokonanego i znają reguły ich użycia. Wiedzą, że większość polskich czasowników ma dwie formy (dokonaną i niedokonaną) i rozumieją różnice semantyczne i formalne między aspektem dokonanym i niedokonanym.

| Etapy lekcji   | Przebieg lekcji  |  | Materialy dydaktyczne  | Testowanie  |
|--|--|--|--|---|
| 1. Wprowadzenie  | Nauczyciel prosi uczniów o kilka zdań w PJM na temat ich ostatniego roku. Sam też krótko opowiada o tym, co go spotkało w ostatnim roku. Po krótkiej prezentacji uczniowie migają, co chcieliby zmienić w przyszłym roku/nadchodzącym czasie (czy mają jakieś plany) |  | ---  | ---   |
| 2. Prezentacja nowej struktury gramatycznej na przykładzie zdania lub tekstu | Nauczyciel zapisuje na tablicy kilka krótkich zdań w czasie przeszłym niedokonanym i dokonanym   | Uczący się tworzą czas przeszły niedokonany kilku czasowników (nie tylko regularnych)  | A2.1.1.<br>Fotografie bądź krótkie filmiki ilustrujące różne czynności (wyrażające czasowniki dokonane i niedokonane). |   |
| 3. Dokładne wyjaśnienie nowej struktury gramatycznej i ćwiczenia utrwalające | Nauczyciel zapisuje kilka par aspektowych i wyjaśnia, do jakiej sytuacji odnoszą się konkretne czasowniki.   | Uczący się dyskutują i porównują czasowniki i podają sytuacje komunikacyjne, w których używane są formy dokonane i niedokonane | A2.1.1.  | Ćwiczenia gramatyczne wykonywane samodzielnie na stronie internetowej (E-learning). |

|  |   |   |   |   |
|--|---|---|---|---|
|  | Rozpoznawanie różnych typów tekstu  | ✓ | Zapisywanie informacji, użycie nieskomplikowanych zdań złożonych z wykorzystaniem | ✓ |
|  | Znajomość zasad interpunkcji; używanie przecinków w celu oddzielenia poszczególnych jednostek | ✓ | Wykorzystanie kropek oraz znaków zapytania  | ✓ |
|  | Wykorzystanie wiedzy fonicznej i graficznej   | ✓ | Użycie dużych liter w nazwach własnych  | ✓ |
|  | Rozumienie danych osobowych   | ✓ | Tworzenie graficznie czytelnego tekstu  | ✓ |
|  | Ustalanie kolejności wyrazów oraz wykorzystanie słownika                                      | ✓ | Poprawność ortograficzna  | ✓ |

|  |  |
|--|--|
|  |  |
|--|--|

| Słownictwo | Powiązane zagadnienia gramatyczne |
|------------|-----------------------------------|
|------------|-----------------------------------|

|   |   |
|---|---|
| Siatka-siatkarz-siatkówka<br>Biegać-bieganie-bieg-biegacz | Odróżnianie od siebie różnych części mowy, pochodzących od tej samej podstawy słowotwórczej |
|---|---|

| Przykładowe zdania z wprowadzonymi konstrukcjami gramatycznymi. |
|---|
|---|

|  |
|--|
| Siatkarz gra w siatkówkę.<br>Biegacz biega.<br>Pływak pływa. |
|--|



## A2.3.1 Dostałem pierwszą pensję

## CZYTANIE



### Na co wydajemy pieniądze?

Źródło: <http://www.domowefinanse.eu/na-co-wydajemy-pieniadze/>, [dostęp:06.08.2018]

Zastanawialiście się kiedyś na co wydajemy pieniądze? Do wyciągnięcia wniosków postużyć się można raportem zrealizowanym na zlecenie Lindorff SA pt. „Sytuacja materialna Polaków”. W przeprowadzonym badaniu respondenci zostali zapytani na co wydają pieniądze – poza podstawowymi potrzebami jak jedzenie i rachunki. Największą popularność zdobyła odzież, którą wybrało aż 88 % respondentów. Zaraz po ubraniach znalazły się kosmetyki z 74 % odpowiedzi i wydatki związane z samochodem z wynikiem 68% odpowiedzi. Jak widać, Polacy najwięcej wydają na odzież i kosmetyki. Może to wynikać z indywidualizacją swojego wizerunku i chęcią odróżniania się od innych. Jesteśmy społeczeństwem, które o siebie dba i zwraca na to dużą wagę.

Ponad połowa badanych odpowiedziała, że swoje pieniądze przeznacza na wydatki związane z podróżami i wyjazdami (51%), niemal co drugi Polak przeznacza pieniądze na wyjścia związane z kulturą (45 %). Ponad co trzeciego Polaka stać na finansowanie swojego hobby (35%).

Polacy uwzględniła, że swoje pieniądze przeznaczą na: edukację (30%), zajęcia sportowe (22%), zabiegi kosmetyczne (20%) i biżuterię (19%).

Statystyka, czyli podział odpowiedzi na damskie i męskie.

#### Na co wydajemy pieniądze?

- odzież – 93%/83%
- kosmetyki – 82%/67%
- wydatki związane z samochodem – 66%/70%
- wyjazdy podróże – 52%/51%
- na wyjście z kulturą – 42%/47%
- hobby – 31%/39%
- edukacja – 36%/24%
- zajęcia sportowe – 26%/19%
- zabiegi kosmetyczne – 25%/16%
- biżuteria – 22%/16%
- inne – 1%/3%

#### Ile pieniędzy wydają Polacy?

Respondenci odpowiadali jakie sumy miesięcznie przeznaczą na konkretne kategorie. Na pierwszym miejscu widnieją wydatki związane z samochodem – na ten cel przeznaczyli średnio 346 zł miesięcznie. Na drugim miejscu znajdują się wydatki na wyjazdy i podróże, średnio badani wydali 265,5 zł. Na ubrania średnio Polak przeznacza niecałe 180 zł. Najmniej Polacy wydają na kosmetyki – średnio 86,5 zł na miesiąc.



|                            |  |                     |                 |
|----------------------------|--|---------------------|-----------------|
| <b>Temat:</b><br>Pieniądze | Poziom A2  | <b>Data</b>         | <b>Godzina:</b> |
|                            | Lekcja A2.3.1                                    | <b>Obecność:</b>    |                 |
|                            | <b>Temat lekcji:</b><br>Dostałem pierwszą pensję | <b>Nieobecność:</b> |                 |
| Długość lekcji: 80 min     |  |                     |                 |

**Cel lekcji:** Uczący się znają formy biernika liczby pojedynczej (dystrybucja końcówek) i potrafią łączyć biernik z kilkoma podstawowymi czasownikami (reakcja czasownika)

| Etapy lekcji   | Przebieg lekcji  |  | Materiały dydaktyczne  | Testowanie  |
|--|--|--|--|---|
| 1. Wprowadzenie  | Nauczyciel prosi uczniów o zamiganie kilku wypowiedzi zawierających czasowniki łączące się w polszczyźnie z biernikiem i prosi uczniów o zapisanie tych zdań w języku polskim.                                       |  | ---  | ---   |
| 2. Prezentacja nowej struktury gramatycznej na przykładzie zdania lub tekstu | Nauczyciel zapisuje na tablicy kilka krótkich zdań, które uczący się tworzyli na początku lekcji (zapewne konieczna będzie poprawa błędów). Ta korekta jest punktem wyjścia do analizy gramatycznej powyższych zdań. | Uczący się próbują uchwycić relacje między czasownikiem i formą rzeczownika i przymiotnika). | A2.3.1<br>Fotografie bądź rysunki ilustrujące różne czynności (tylko czasowniki łączące się z biernikiem). |   |
| 3. Dokładne wyjaśnienie nowej struktury gramatycznej i ćwiczenia utrwalające | Nauczyciel zapisuje na tablicy trzy zdania z czasownikiem o rekcji biernikowej, ale z rzeczownikami w kilku rodzajach.   | Uczący się dyskutują i porównują formy mianownika i biernika i                               | A2.3.1   | Ćwiczenia gramatyczne wykonywane samodzielnie na stronie internetowej (E-learning). |

|   |  |   |  |   |
|---|--|---|--|---|
| 4. Prezentacja wybranego gatunku tekstu i ćwiczenia sprawności czytania ze zrozumieniem | Nauczyciel prezentuje wybrany tekst: „Na co Polacy wydają pieniądze”   | Uczący się w parach i czytają tekst i zaznaczają formy biernika.  | A2.3.1   | Zadanie pisemne (wykonywane indywidualnie, w parach lub w grupie)   |
| 5. Prezentacja wybranego gatunku tekstu i ćwiczenia sprawności pisania                  |  | Uczący się redagują teksty (w parach lub w grupach). Wykorzystanie różnorodnych technik nauczania sprawności pisania. | A2.3.1   | Zadanie pisemne (wykonywane indywidualnie, w parach lub w grupie)   |
| 6. Podsumowanie lekcji, informacja zwrotna i zadanie domowe                             | Powtórzenie wprowadzonego materiału i wyjaśnienie zadania domowego.  |   | A2.3.1   | Ćwiczenie tłumaczeniowe: Tłumaczenie wypowiedzi w PJM na język polski lub tekstu w języku polskim na PJM. |
| <b>EDI</b>  | <p>Równość: zapewnij wszystkim uczniom równe szanse i dostęp do edukacji.</p> <p>Różnorodność: zapewnij formy nauczania i materiały z poszanowaniem rasy, płci, niepełnosprawności, orientacji seksualnej, wieku, religii/przekonań wszystkich uczniów. Docień różnorodność uczniów.</p> <p>Włączenie: wyklucz bariery w nauce – korzystaj z pełnej komunikacji. Drobne zmiany w umeblowaniu sali wspierają słuchanie resztkowe. Uczniowie powinni siedzieć w taki sposób, by widzieć nauczyciela i siebie nawzajem.</p> |   |  |   |
| <b>A2</b>   | <b>Realizacja elementów sprawności rozumienia tekstów pisanych</b>   | ✓   | <b>Realizacja elementów sprawności pisania</b> | ✓   |
| <b>Lista kontrolna</b>  | Czytanie prostych zdań oraz rozpoznawanie wskaźników zespolenia: np. następnie, potem  | ✓   |  |   |

|  |   |   |   |   |
|--|---|---|---|---|
|  |   |   |   |   |
|  | Śledzenie tekstu ciągłego   | ✓ | Tworzenie tekstu zgodnego z intencją komunikacyjną                                | ✓ |
|  | Rozpoznawanie różnych typów tekstu  | ✓ | Zapisywanie informacji, użycie nieskomplikowanych zdań złożonych z wykorzystaniem | ✓ |
|  | Znajomość zasad interpunkcji; używanie przecinków w celu oddzielenia poszczególnych jednostek | ✓ | Wykorzystanie kropek oraz znaków zapytania  | ✓ |
|  | Wykorzystanie wiedzy fonicznej i graficznej   | ✓ | Użycie dużych liter w nazwach własnych  | ✓ |
|  | Rozumienie danych osobowych   | ✓ | Tworzenie graficznie czytelnego tekstu  | ✓ |
|  | Ustalanie kolejności wyrazów oraz wykorzystanie słownika                                      | ✓ | Poprawność ortograficzna  | ✓ |

|  |
|--|
|  |
|--|

| Słownictwo | Powiązane zagadnienia gramatyczne |
|------------|-----------------------------------|
|------------|-----------------------------------|

|  |   |
|--|---|
| Słownictwo związane z dochodami i codziennymi wydatkami. | Biernik liczby pojedynczej<br>Czasowniki o rekcji biernikowej |
|--|---|

|  |
|--|
| <b>Przykładowe zdania z wprowadzonymi konstrukcjami gramatycznymi.</b> |
|--|

Pieniądze wydaję na....

Kupiłem ciekawą książkę.

Widzę dużego psa.

Mam nowy telefon.

Płacę abonament.

Wziąłem kredyt/pożyczkę

| <b>Temat:</b><br>Pieniądze<br><br><b>Temat lekcji:</b><br><b>Daję napiwek/Wybieram inny produkt</b> | Poziom A2   | <b>Data:</b>  | <b>Godzina:</b>  |   |
|---|---|---|--|---|
|   | Lekcja A2.3.2   | <b>Obecność:</b>  |  |   |
|   | Długość lekcji: 80 min  | <b>Nieobecność:</b>   |  |   |
| <b>Cel lekcji:</b> Uczący umieją tworzyć znają funkcje Biernika w zdaniu.                           |   |   |  |   |
| Etapy lekcji  | Przebieg lekcji   |   | Materiały dydaktyczne  | Testowanie  |
| 1. Wprowadzenie   | Uczący się spontanicznie dyskutują w PJM o tym, jakimi są konsumentami (czy kupują dużo, jak często zmieniają telefon/komputer, w jakich sklepach robią zakupy) i jak szukają oszczędności. |   | ---  | ---   |
| 2. Prezentacja nowej struktury gramatycznej na przykładzie zdania lub tekstu                        | Nauczyciel zapisuje na tablicy kilka krótkich zdań biernikiem w liczbie pojedynczej i mnogiej   | Uczący dostają kartki ze zdaniami zawierającymi biernik i próbują ustalić, dlaczego w każdym zdaniu rzeczownik ma taką samą formę (różne funkcje biernika: po czasownikach, przyimkach...)            | A2.3.2<br><br>Fotografie bądź rysunki ilustrujące różne produkty codziennego użytku i formy spędzania wolnego czasu, które wymagają środków finansowych. |   |
| 3. Dokładne wyjaśnienie nowej struktury gramatycznej i ćwiczenia utrwalające                        |   | Uczący się dyskutują i wspólnie z nauczycielem tworzą listę użyc biernika i próbują odpowiedzieć na pytanie, dlaczego w liczbie mnogiej biernik ma formę mianownika a w innych przyjmuje inną postać. | A2.3.2   | Ćwiczenia gramatyczne wykonywane samodzielnie na stronie internetowej (E-learning). |

|   |  |   |  |   |
|---|--|---|--|---|
| 4. Prezentacja wybranego gatunku tekstu i ćwiczenia sprawności czytania ze zrozumieniem | Nauczyciel prezentuje wybrany tekst: „Polacy konsumenci”   | Uczący się w parach i czytają tekst i zaznaczają formy biernika w liczbie pojedynczej i mnogiej                       | A2.3.2   | Zadanie pisemne (wykonywane indywidualnie, w parach lub w grupie)   |
| 5. Prezentacja wybranego gatunku tekstu i ćwiczenia sprawności pisania                  |  | Uczący się redagują teksty (w parach lub w grupach). Wykorzystanie różnorodnych technik nauczania sprawności pisania. | A2.3.2   | Zadanie pisemne (wykonywane indywidualnie, w parach lub w grupie)   |
| 6. Podsumowanie lekcji, informacja zwrotna i zadanie domowe                             | Powtórzenie wprowadzonego materiału i wyjaśnienie zadania domowego.  |   | A2.3.2   | Ćwiczenie tłumaczeniowe: Tłumaczenie wypowiedzi w PJM na język polski lub tekstu w języku polskim na PJM. |
| <b>EDI</b>  | <p>Równość: zapewnij wszystkim uczniom równe szanse i dostęp do edukacji.</p> <p>Różnorodność: zapewnij formy nauczania i materiały z poszanowaniem rasy, płci, niepełnosprawności, orientacji seksualnej, wieku, religii/przekonań wszystkich uczniów. Docień różnorodność uczniów.</p> <p>Włączenie: wyklucz bariery w nauce – korzystaj z pełnej komunikacji. Drobne zmiany w umeblowaniu sali wspierają słuchanie resztkowe. Uczniowie powinni siedzieć w taki sposób, by widzieć nauczyciela i siebie nawzajem.</p> |   |  |   |
| <b>A2</b>   | <b>Realizacja elementów sprawności rozumienia tekstów pisanych</b>   | ✓   | <b>Realizacja elementów sprawności pisania</b> | ✓   |
| <b>Lista kontrolna</b>  | Czytanie prostych zdań oraz rozpoznawanie wskaźników zespolenia: np. następnie, potem  | ✓   |  |   |

|  |   |   |   |   |
|--|---|---|---|---|
|  |   |   |   |   |
|  | Śledzenie tekstu ciągłego   | ✓ | Tworzenie tekstu zgodnego z intencją komunikacyjną                                | ✓ |
|  | Rozpoznawanie różnych typów tekstu  | ✓ | Zapisywanie informacji, użycie nieskomplikowanych zdań złożonych z wykorzystaniem | ✓ |
|  | Znajomość zasad interpunkcji; używanie przecinków w celu oddzielenia poszczególnych jednostek | ✓ | Wykorzystanie kropek oraz znaków zapytania  | ✓ |
|  | Wykorzystanie wiedzy fonicznej i graficznej   | ✓ | Użycie dużych liter w nazwach własnych  | ✓ |
|  | Rozumienie danych osobowych   | ✓ | Tworzenie graficznie czytelnego tekstu  | ✓ |
|  | Ustalanie kolejności wyrazów oraz wykorzystanie słownika                                      | ✓ | Poprawność  | ✓ |

|  |
|--|
|  |
|--|

| Słownictwo | Powiązane zagadnienia gramatyczne |
|------------|-----------------------------------|
|------------|-----------------------------------|

|  |   |
|--|---|
| Słownictwo związane z porównywaniem przedmiotów i cen w sklepach | Biernik liczby mnogiej rzeczowników i przymiotników niemęskoosobowych<br><br>Funkcje biernika (po czasownikach, przyimkach) |
|--|---|

|  |
|--|
| <b>Przykładowe zdania z wprowadzonymi konstrukcjami gramatycznymi.</b> |
|--|

Wolę wydać pieniądze na...

Wybieram...

Mam ograniczony budżet.



| <b>Temat:</b><br>Pieniądze<br><br><b>Temat lekcji:</b><br>Planujemy wydatki   | Poziom A2  | <b>Data:</b>  |   | <b>Godzina:</b>   |
|---|--|---|---|---|
|   | Lekcja A2.3.3  | <b>Obecność:</b>  |   |   |
|   | Długość lekcji: 80 min   | <b>Nieobecność:</b>   |   |   |
| <b>Cel lekcji:</b> Uczący się umieją tworzyć formy dopełniacza liczby mnogiej rzeczowników i przymiotników i znają funkcje dopełniacza. |  |   |   |   |
| Etapy lekcji  | Przebieg lekcji  |   | Materiały dydaktyczne   | Testowanie  |
| 1. Wprowadzenie   | Uczący się spontanicznie dyskutują w PJM o codziennych wyborach konsumenckich. Nauczyciel wręcza uczącym się wzory banknotów o wartości 1000zł, po czym dzieli uczących się na kilka małych grup i prosi o sporządzenie listy tygodniowych wydatków. |   | ---   | ---   |
| 2. Prezentacja nowej struktury gramatycznej na przykładzie zdania lub tekstu  | Nauczyciel zapisuje na tablicy kilka krótkich zdań z poprzedniej lekcji, po czym prosi studentów o dopisanie zdań przeczących  | Uczący się tworzą zdania przeczące .  | A2.3.3<br>Film w PJM i tablice dystrybucji końcówek dopełniacza |   |
| 3. Dokładne wyjaśnienie nowej struktury gramatycznej i ćwiczenia utrwalające  | Nauczyciel wskazuje więcej funkcji dopełniacza.  | Uczący się zapisują na kartkach, czego potrzebują w codziennym życiu i bez czego nie mogą się obejść. | A2.3.3  | Ćwiczenia gramatyczne wykonywane samodzielnie na stronie internetowej (E-learning). |

|   |  |   |  |   |
|---|--|---|--|---|
| 4. Prezentacja wybranego gatunku tekstu i ćwiczenia sprawności czytania ze zrozumieniem | Nauczyciel prezentuje wybrany tekst: „Czego potrzebujemy”  | Uczący się w parach i czytają tekst i zaznaczają formy dopełniacza liczby pojedynczej i mnogiej.                      | A2.3.3   | Zadanie pisemne (wykonywane indywidualnie, w parach lub w grupie)   |
| 5. Prezentacja wybranego gatunku tekstu i ćwiczenia sprawności pisania                  | Tworzenie budżetu domowego.  | Uczący się redagują teksty (w parach lub w grupach). Wykorzystanie różnorodnych technik nauczania sprawności pisania. | A2.3.3   | Zadanie pisemne (wykonywane indywidualnie, w parach lub w grupie)   |
| 6. Podsumowanie lekcji, informacja zwrotna i zadanie domowe                             | Powtórzenie wprowadzonego materiału i wyjaśnienie zadania domowego.  |   | A2.3.3   | Ćwiczenie tłumaczeniowe: Tłumaczenie wypowiedzi w PJM na język polski lub tekstu w języku polskim na PJM. |
| <b>EDI</b>  | <p>Równość: zapewnij wszystkim uczniom równe szanse i dostęp do edukacji.</p> <p>Różnorodność: zapewnij formy nauczania i materiały z poszanowaniem rasy, płci, niepełnosprawności, orientacji seksualnej, wieku, religii/przekonań wszystkich uczniów. Docień różnorodność uczniów.</p> <p>Włączenie: wyklucz bariery w nauce – korzystaj z pełnej komunikacji. Drobne zmiany w umeblowaniu sali wspierają słuchanie resztkowe. Uczniowie powinni siedzieć w taki sposób, by widzieć nauczyciela i siebie nawzajem.</p> |   |  |   |
| <b>A2</b>   | <b>Realizacja elementów sprawności rozumienia tekstów pisanych</b>   | ✓   | <b>Realizacja elementów sprawności pisania</b> | ✓   |
| <b>Lista kontrolna</b>  | Czytanie prostych zdań oraz rozpoznawanie wskaźników zespolenia: np. następnie, potem  | ✓   |  |   |

|  |   |   |   |   |
|--|---|---|---|---|
|  |   |   |   |   |
|  | Śledzenie tekstu ciągłego   | ✓ | Tworzenie tekstu zgodnego z intencją komunikacyjną                                | ✓ |
|  | Rozpoznawanie różnych typów tekstu  | ✓ | Zapisywanie informacji, użycie nieskomplikowanych zdań złożonych z wykorzystaniem | ✓ |
|  | Znajomość zasad interpunkcji; używanie przecinków w celu oddzielenia poszczególnych jednostek | ✓ | Wykorzystanie kropek oraz znaków zapytania  | ✓ |
|  | Wykorzystanie wiedzy fonicznej i graficznej   | ✓ | Użycie dużych liter w nazwach własnych  | ✓ |
|  | Rozumienie danych osobowych   | ✓ | Tworzenie graficznie czytelnego tekstu  | ✓ |
|  | Ustalanie kolejności wyrazów oraz wykorzystanie słownika                                      | ✓ | Poprawność ortograficzna  | ✓ |

|  |
|--|
|  |
|--|

| Słownictwo | Powiązane zagadnienia gramatyczne |
|------------|-----------------------------------|
|------------|-----------------------------------|

|  |  |
|--|--|
| Słownictwo związane z wydatkami osobistymi i planowaniem tygodniowego budżetu. | Dystrybucja końcówek dopełniacza<br>Funkcje dopełniacza (po czasownikach, po przymkach i jako negacja zdań w bierniku) |
|--|--|

|  |
|--|
| <b>Przykładowe zdania z wprowadzonymi konstrukcjami gramatycznymi.</b> |
|--|

Nie lubię żółtego sera i białej kiełbasy.

Potrzebuję nowego komputera.

Od czasu do czasu chodzimy na obiad do restauracji. Wczoraj byłem u kolegi. Nie lubię kawy bez mleka.

|   |                        |                     |                 |
|---|------------------------|---------------------|-----------------|
| <b>Temat:</b><br>Pieniądze<br><br><b>Temat lekcji:</b><br><b>Jedziemy na zakupy</b> | Poziom A2              | <b>Data</b>         | <b>Godzina:</b> |
|   | Lekcja A2.3.4          | <b>Obecność:</b>    |                 |
|   | Długość lekcji: 80 min | <b>Nieobecność:</b> |                 |

**Cel lekcji:** Uczący się umieją tworzyć formy dopełniacza liczby mnogiej i znają wszystkie funkcje syntaktyczne tego przypadku.

| Etapy lekcji   | Przebieg lekcji  |  | Materiały dydaktyczne   | Testowanie  |
|--|--|--|---|---|
| 1. Wprowadzenie  | Uczniowie w PJM planują zakupy w centrum handlowym. Mogą wejść tylko do czterech sklepów i muszą ustalić, do których.                                      |  | ---   | ---   |
| 2. Prezentacja nowej struktury gramatycznej na przykładzie zdania lub tekstu | Nauczyciel zapisuje kilka zdań z dyskusji (Np. Idziemy do piekarni, do sklepu spożywczego) i wskazuje na użycie dopełniacza po przyimku „DO” (powtórzenie) |  | A2.3.4<br>Fotografie bądź rysunki rodzaje sklepów i wybranych produktów.                        |   |
| 3. Dokładne wyjaśnienie nowej struktury gramatycznej i ćwiczenia utrwalające | Nauczyciel prosi o podanie znanych miar i wag i pyta o wykorzystanie ich podczas zakupów. Wskazuje na użycie dopełniacza partytywnego.                     |  | A2.3.4<br>Fotografie produktów spożywczych (dla użycia kilograma, litra, paczki, pudełka, itd.) | Ćwiczenia gramatyczne wykonywane samodzielnie na stronie internetowej (E-learning). |

|   |   |  |  |   |
|---|---|--|--|---|
| 4. Prezentacja wybranego gatunku tekstu i ćwiczenia sprawności czytania ze zrozumieniem | Nauczyciel prezentuje wybrany tekst: „Student na zakupach”  | Uczący się w parach i czytają tekst i zaznaczają wszystkie formy dopełniacza i każdorazowo wskazują, w jakiej funkcji występuje ten przypadek. | A2.3.4   | Zadanie pisemne (wykonywane indywidualnie, w parach lub w grupie)   |
| 5. Prezentacja wybranego gatunku tekstu i ćwiczenia sprawności pisania                  |   | Uczący się redagują teksty (w parach lub w grupach). Wykorzystanie różnorodnych technik nauczania sprawności pisania.                          | A2.3.4   | Zadanie pisemne (wykonywane indywidualnie, w parach lub w grupie)   |
| 6. Podsumowanie lekcji, informacja zwrotna i zadanie domowe                             | Powtórzenie wprowadzonego materiału i wyjaśnienie zadania domowego.   |  | A2.3.4   | Ćwiczenie tłumaczeniowe: Tłumaczenie wypowiedzi w PJM na język polski lub tekstu w języku polskim na PJM. |
| <b>EDI</b>  | <p>Równość: zapewnij wszystkim uczniom równe szanse i dostęp do edukacji.</p> <p>Różnorodność: zapewnij formy nauczania i materiały z poszanowaniem rasy, płci, niepełnosprawności, orientacji seksualnej, wieku, religii/przekonań wszystkich uczniów. Doceń różnorodność uczniów.</p> <p>Włączenie: wyklucz bariery w nauce – korzystaj z pełnej komunikacji. Drobne zmiany w umeblowaniu sali wspierają słuchanie resztkowe. Uczniowie powinni siedzieć w taki sposób, by widzieć nauczyciela i siebie nawzajem.</p> |  |  |   |
| <b>A2</b>   | <b>Realizacja elementów sprawności rozumienia tekstów pisanych</b>  | ✓  | <b>Realizacja elementów sprawności pisania</b> | ✓   |
| <b>Lista kontrolna</b>  | Czytanie prostych zdań oraz rozpoznawanie wskaźników zespolenia: np. następnie, potem   | ✓  |  |   |

|  |   |   |   |   |
|--|---|---|---|---|
|  |   |   |   |   |
|  | Śledzenie tekstu ciągłego   | ✓ | Tworzenie tekstu zgodnego z intencją komunikacyjną                                | ✓ |
|  | Rozpoznawanie różnych typów tekstu  | ✓ | Zapisywanie informacji, użycie nieskomplikowanych zdań złożonych z wykorzystaniem | ✓ |
|  | Znajomość zasad interpunkcji; używanie przecinków w celu oddzielenia poszczególnych jednostek | ✓ | Wykorzystanie kropek oraz znaków zapytania  | ✓ |
|  | Wykorzystanie wiedzy fonicznej i graficznej   | ✓ | Użycie dużych liter w nazwach własnych  | ✓ |
|  | Rozumienie danych osobowych   | ✓ | Tworzenie graficznie czytelnego tekstu  | ✓ |
|  | Ustalanie kolejności wyrazów oraz wykorzystanie słownika                                      | ✓ | Poprawność ortograficzna  | ✓ |

|  |
|--|
|  |
|--|

| Słownictwo | Powiązane zagadnienia gramatyczne |
|------------|-----------------------------------|
|------------|-----------------------------------|

|  |                       |
|--|-----------------------|
| Słownictwo związane z rodzajami sklepów i tworzeniem listy zakupów.<br>Wyrażenia dotyczące miar i wag. | Dopełniacz partytywny |
|--|-----------------------|

|  |
|--|
| <b>Przykładowe zdania z wprowadzonymi konstrukcjami gramatycznymi.</b> |
|--|

Teraz idę do drogerii, a potem do sklepu spożywczego.

Musimy kupić 30g sera żółtego, butelkę wody niegazowanej, kawałek sera i pół ciemnego chleba.



|   |                        |                     |                 |
|---|------------------------|---------------------|-----------------|
| <b>Temat:</b><br>Pieniądze<br><br><b>Temat lekcji:</b><br>Płacę gotówką | Poziom A2              | <b>Data</b>         | <b>Godzina:</b> |
|   | Lekcja A2.3.5          | <b>Obecność:</b>    |                 |
|   | Długość lekcji: 80 min | <b>Nieobecność:</b> |                 |

**Cel lekcji:** Uczący się odróżniają przypadki (narzędnik, biernik, dopełniacz) i znają konteksty ich użycia.

| Etapy lekcji  | Przebieg lekcji  |   | Materiały dydaktyczne   | Testowanie  |
|---|--|---|---|---|
| 1. Wprowadzenie   | Nauczyciel pyta uczących się, jaką formę zakupów preferują (w Internecie czy w sklepie) i jak płacą za zakupy.       |   | ---   | ---   |
| 2. Prezentacja nowej struktury gramatycznej na przykładzie zdania lub tekstu            | Nauczyciel zapisuje na tablicy kilka zdania w różnych przypadkach (wszystkie frazy odnoszą się do sposobu płatności) | Uczący się wskazują na zastosowane przypadki gramatyczne. | A2.3.5<br>Fotografie bądź rysunki ilustrujące różne czynności (czasowniki o rekcji narzędnikowej, biernikowej i dopełniaczowej) |   |
| 3. Dokładne wyjaśnienie nowej struktury gramatycznej i ćwiczenia utrwalające            |  |   | A2.3.5  | Ćwiczenia gramatyczne wykonywane samodzielnie na stronie internetowej (E-learning). |
| 4. Prezentacja wybranego gatunku tekstu i ćwiczenia sprawności czytania ze zrozumieniem | Nauczyciel prezentuje wybrany tekst: „Coraz więcej transakcji zbliżeniowo”   |   | A2.3.5  | Zadanie pisemne (wykonywane indywidualnie, w parach lub w grupie)                   |

|  |  |   |  |   |
|--|--|---|--|---|
| 5. Prezentacja wybranego gatunku tekstu i ćwiczenia sprawności pisania | Uczący starają się napisać krótkie instrukcje płaćności kartą, telefonem...  | Uczący się redagują teksty (w parach lub w grupach). Wykorzystanie różnorodnych technik nauczania sprawności pisania. | A2.3.5   | Zadanie pisemne (wykonywane indywidualnie, w parach lub w grupie)   |
| 6. Podsumowanie lekcji, informacja zwrotna i zadanie domowe            | Powtórzenie wprowadzonego materiału i wyjaśnienie zadania domowego.  |   | A2.3.5   | Ćwiczenie tłumaczeniowe: Tłumaczenie wypowiedzi w PJM na język polski lub tekstu w języku polskim na PJM. |
| <b>EDI</b>   | <p>Równość: zapewnij wszystkim uczniom równe szanse i dostęp do edukacji.</p> <p>Różnorodność: zapewnij formy nauczania i materiały z poszanowaniem rasy, płci, niepełnosprawności, orientacji seksualnej, wieku, religii/przekonań wszystkich uczniów. Docień różnorodność uczniów.</p> <p>Włączenie: wyklucz bariery w nauce – korzystaj z pełnej komunikacji. Drobne zmiany w umebrowaniu sali wspierają słuchanie resztkowe. Uczniowie powinni siedzieć w taki sposób, by widzieć nauczyciela i siebie nawzajem.</p> |   |  |   |
| <b>A2</b>  | <b>Realizacja elementów sprawności rozumienia tekstów pisanych</b>   | ✓   | <b>Realizacja elementów sprawności pisania</b>     | ✓   |
| <b>Lista kontrolna</b>   | Czytanie prostych zdań oraz rozpoznawanie wskaźników zespolenia: np. następnie, potem  | ✓   |  |   |
|  | Śledzenie tekstu ciągłego  | ✓   | Tworzenie tekstu zgodnego z intencją komunikacyjną | ✓   |

|  |   |  |   |   |
|--|---|--|---|---|
|  | Rozpoznawanie różnych typów tekstu  | ✓  | Zapisywanie informacji, użycie nieskomplikowanych zdań złożonych z wykorzystaniem | ✓ |
|  | Znajomość zasad interpunkcji; używanie przecinków w celu oddzielenia poszczególnych jednostek | ✓  | Wykorzystanie kropek oraz znaków zapytania  | ✓ |
|  | Wykorzystanie wiedzy fonicznej i graficznej   | ✓  | Użycie dużych liter w nazwach własnych  | ✓ |
|  | Rozumienie danych osobowych   | ✓  | Tworzenie graficznie czytelnego tekstu  | ✓ |
|  | Ustalanie kolejności wyrazów oraz wykorzystanie słownika                                      | ✓  | Poprawność ortograficzna  | ✓ |
|  |   |  |   |   |
| <b>Słownictwo</b>  |   | <b>Powiązane zagadnienia gramatyczne</b>                 |   |   |
| Transakcje zbliżeniowe<br>Karty płatnicze<br>Przelew<br>Rabat          |   | Dopełniacz, biernik i narzędnik (powtórzenie przypadków) |   |   |
| <b>Przykładowe zdania z wprowadzonymi konstrukcjami gramatycznymi.</b> |   |  |   |   |

Płacę kartą, płacę gotówką, zapłacę przelewem.

Boję się/ Nie lubię płatności zbliżeniowych.

Liczę na rabat. Czekam na potwierdzenie. Poproszę fakturę.

Proszę o rabat.

|  |                        |                     |                 |
|--|------------------------|---------------------|-----------------|
| <b>Temat:</b><br>Pieniądze<br><br><b>Temat lekcji:</b><br><b>Mój ostatni rok</b> | Poziom A2              | <b>Data:</b>        | <b>Godzina:</b> |
|  | Lekcja A2.3.6          | <b>Obecność:</b>    |                 |
|  | Długość lekcji: 80 min | <b>Nieobecność:</b> |                 |

**Cel lekcji:** Uczący się rozumieją znaczenie różnych form pochodzących od tej samej podstawy słowotwórczej i potrafią używać w zdaniu właściwej części mowy.

| Etapy lekcji  | Przebieg lekcji  |   | Materiały dydaktyczne              | Testowanie  |
|---|--|---|------------------------------------|---|
| 1. Wprowadzenie   | Dyskusja w PJM na temat cen i jakości różnych produktów (m.in. czy droższe znaczy lepsze?)                             |   | ---                                | ---   |
| 2. Prezentacja nowej struktury gramatycznej na przykładzie zdania lub tekstu            | Nauczyciel zapisuje na tablicy kilka krótkich zdań z różnymi częściami mowy i prosi uczących się o tłumaczenie na PJM. | Uczący się tłumaczą zdania na język migowy.   | A2.3.6<br>Film w PJM – części mowy |   |
| 3. Dokładne wyjaśnienie nowej struktury gramatycznej i ćwiczenia utrwalające            | Nauczyciel wyjaśnia konieczność użycia innych części mowy w kolejnych zdaniach   |   | A2.3.6                             | Ćwiczenia gramatyczne wykonywane samodzielnie na stronie internetowej (E-learning). |
| 4. Prezentacja wybranego gatunku tekstu i ćwiczenia sprawności czytania ze zrozumieniem | Nauczyciel prezentuje wybrany tekst: „Czy to jest za drogie?”  | Uczący się w parach i czytają tekst i zaznaczają różne części mowy, pochodzące od tej samej podstawy słowotwórczej. | A2.3.6                             | Zadanie pisemne (wykonywane indywidualnie, w parach lub w grupie)                   |

|  |   |   |  |   |
|--|---|---|--|---|
| 5. Prezentacja wybranego gatunku tekstu i ćwiczenia sprawności pisania |   | Uczący się redagują „Poradnik klienta” (w parach lub w grupach). Wykorzystanie różnorodnych technik nauczania sprawności pisania. | A2.3.6   | Zadanie pisemne (wykonywane indywidualnie, w parach lub w grupie)   |
| 6. Podsumowanie lekcji, informacja zwrotna i zadanie domowe            | Powtórzenie wprowadzonego materiału i wyjaśnienie zadania domowego.   |   | A2.3.6   | Ćwiczenie tłumaczeniowe: Tłumaczenie wypowiedzi w PJM na język polski lub tekstu w języku polskim na PJM. |
| <b>EDI</b>   | <p>Równość: zapewnij wszystkim uczniom równe szanse i dostęp do edukacji.</p> <p>Różnorodność: zapewnij formy nauczania i materiały z poszanowaniem rasy, płci, niepełnosprawności, orientacji seksualnej, wieku, religii/przekonań wszystkich uczniów. Doceń różnorodność uczniów.</p> <p>Włączenie: wyklucz bariery w nauce – korzystaj z pełnej komunikacji. Drobne zmiany w umeblowaniu sali wspierają słuchanie resztkowe. Uczniowie powinni siedzieć w taki sposób, by widzieć nauczyciela i siebie nawzajem.</p> |   |  |   |
| <b>A2</b>  | <b>Realizacja elementów sprawności rozumienia tekstów pisanych</b>  | ✓   | <b>Realizacja elementów sprawności pisania</b>     | ✓   |
| <b>Lista kontrolna</b>   | Czytanie prostych zdań oraz rozpoznawanie wskaźników zespolenia: np. następnie, potem   | ✓   |  |   |
|  | Śledzenie tekstu ciągłego   | ✓   | Tworzenie tekstu zgodnego z intencją komunikacyjną | ✓   |

|  |   |   |   |   |
|--|---|---|---|---|
|  | Rozpoznawanie różnych typów tekstu  | ✓ | Zapisywanie informacji, użycie nieskomplikowanych zdań złożonych z wykorzystaniem | ✓ |
|  | Znajomość zasad interpunkcji; używanie przecinków w celu oddzielenia poszczególnych jednostek | ✓ | Wykorzystanie kropek oraz znaków zapytania  | ✓ |
|  | Wykorzystanie wiedzy fonicznej i graficznej   | ✓ | Użycie dużych liter w nazwach własnych  | ✓ |
|  | Rozumienie danych osobowych   | ✓ | Tworzenie graficznie czytelnego tekstu  | ✓ |
|  | Ustalanie kolejności wyrazów oraz wykorzystanie słownika                                      | ✓ | Poprawność ortograficzna  | ✓ |

|  |  |
|--|--|
|  |  |
|--|--|

| Słownictwo  | Powiązane zagadnienia gramatyczne  |
|---|--|
| <p>Słownictwo związane z kupowaniem towarów i płaceniem za usługi.</p> <p>Płacić-płatny-opłata</p> <p>Cena-cenny-cenowy</p> | <p>Części mowy, ich charakterystyka i funkcje.</p> <p>Budowa zdania.</p> |

**Przykładowe zdania z wprowadzonymi konstrukcjami gramatycznymi.**

Czy wypłata wystarczy na wszystkie opłaty?



# PODRÓŻOWANIE







### Jak zaplanować wycieczkę do Wrocławia?

Źródło: <http://www.wroclaw2016.pl/jak-zaplanowac-wycieczke-do-wroclawia>,  
[dostęp:06.08.2018]

Autor: Biuro Prasowe ESK 2016

**W stolicy Dolnego Śląska burzliwa przeszłość łączy się z barwną teraźniejszością, a atrakcje historyczne i kulturalne gwarantują udany pobyt w tutejszych hotelach. Wycieczka do Wrocławia, będącego czwartym najludniejszym i piątym największym miastem w Polsce, upytynie pod znakiem architektonicznych zachwyków, relaksu nad Odrą oraz długich wieczorów spędzonych w tutejszych pubach i restauracjach.**

Dojazd do Wrocławia można zaplanować na kilka sposobów – samochodem, koleją bądź drogą powietrzną. Zdecydowana większość turystów decyduje się na samochód, ponieważ miasto jest dobrze skomunikowane z resztą kraju.

#### **Autostradą lub ekspresówką**

Południowe krańce miasta przecina autostrada A4, najdłuższa w Polsce, łącząca wschód i zachód kraju. Trasa ta zapewnia wygodny dojazd do Wrocławia między innymi z Rzeszowa, Krakowa, Katowic czy pobliskiego Opola.

#### **Wrocław na szynach lub z lotu ptaka**

Bezpośrednie połączenia kolejowe łączą Wrocław między innymi z Warszawą, Krakowem, Katowicami, Poznaniem, Zgorzelcem czy Szklarską Porębą. Podróżujący samolotem dotrą na Port Lotniczy Wrocław - Strachowice imienia Mikołaja Kopernika.

#### **Rynek i Ostrów: historyczne perły Wrocławia**

Zainteresowanym zwiedzaniem polecamy wybór hotelu w ścisłym centrum, dającego szybki dostęp do największych atrakcji. Obowiązkowym punktem wycieczek jest rynek z późnogotyckim Starym Ratuszem i Sukiennicami oraz Ostrów Tumski z Archikatedrą św. Jana Chrzciciela i położonym po sąsiedzku Ogrodem Botanicznym. (...)

#### **Gdzie na nocleg we Wrocławiu?**

Myśląc o odwiedzinach w stolicy Dolnego Śląska warto zaplanować przynajmniej jeden nocleg w którymś z tutejszych hoteli. Miejska baza hotelowa jest rozległa i obejmuje obiekty o różnym standardzie, znajdujące się w różnych częściach miasta. Te najwyższej klasy znajdziemy w ścisłym centrum, wokół Rynku i w jego najbliższej okolicy. Jeśli nie zależy nam na centralnym usytuowaniu, warto rozważyć rezerwację hotelu w pobliżu dróg wylotowych, na przykład przy południowym węźle autostradowym lub na północy, niedaleko wyjazdu na Warszawę.

|   |                        |                     |                 |
|---|------------------------|---------------------|-----------------|
| <b>Temat:</b><br>Podróże<br><br><b>Temat lekcji:</b><br><b>Na wycieczce w mieście</b> | Poziom A2              | <b>Data:</b>        | <b>Godzina:</b> |
|   | Lekcja A2.4.1          | <b>Obecność:</b>    |                 |
|   | Długość lekcji: 80 min | <b>Nieobecność:</b> |                 |

**Cel lekcji:** Uczący się umieją tworzyć formy miejscownika rzeczowników i przymiotników liczby pojedynczej i mnogiej.

| Etapy lekcji   | Przebieg lekcji  |  | Materiały dydaktyczne                                       | Testowanie  |
|--|--|--|---|---|
| 1. Wprowadzenie  | Nauczyciel prosi uczniów o opowiedzenie (w PJM), jakie znają miasta w Polsce i Europie.  |  | ---   | ---   |
| 2. Prezentacja nowej struktury gramatycznej na przykładzie zdania lub tekstu | Nauczyciel zapisuje na tablicy zdania z miejscownikiem (Mieszkam we Wrocławiu, Niedawno byłem na wycieczce w Krakowie).  | Uczący się odwołują się do uprzednio wymienionych miast i zapisują proste zdania z użyciem miejscownika (Byłem w...)     | A2.4.1<br>Fotografie znanych polskich i europejskich miast. |   |
| 3. Dokładne wyjaśnienie nowej struktury gramatycznej i ćwiczenia utrwalające | Nauczyciel zapisuje na tablicy pytanie: GDZIE? i wskazuje, że do odpowiedzi na to pytanie potrzebny będzie kolejny przypadek, po czym zapisuje kilka rzeczowników, które w mianowniku mają tę samą końcówkę. | Uczący się dyskutują i porównują odmianę dystrybucję końcówek miejscownika w zależności od końcówki formy mianownikowej. | A2.4.1  | Ćwiczenia gramatyczne wykonywane samodzielnie na stronie internetowej (E-learning). |

|   |  |   |  |   |
|---|--|---|--|---|
| 4. Prezentacja wybranego gatunku tekstu i ćwiczenia sprawności czytania ze zrozumieniem | Nauczyciel prezentuje wybrany tekst: opis miasta.  | Uczący się w parach i czytają tekst i zaznaczają formy miejscownika.  | A2.4.1   | Zadanie pisemne (wykonywane indywidualnie, w parach lub w grupie)   |
| 5. Prezentacja wybranego gatunku tekstu i ćwiczenia sprawności pisania                  | Realacja z wycieczki   | Uczący się redagują teksty (w parach lub w grupach). Wykorzystanie różnorodnych technik nauczania sprawności pisania. | A2.4.1   | Zadanie pisemne (wykonywane indywidualnie, w parach lub w grupie)   |
| 6. Podsumowanie lekcji, informacja zwrotna i zadanie domowe                             | Powtórzenie wprowadzonego materiału i wyjaśnienie zadania domowego.  |   | A2.4.1   | Ćwiczenie tłumaczeniowe: Tłumaczenie wypowiedzi w PJM na język polski lub tekstu w języku polskim na PJM. |
| <b>EDI</b>  | <p>Równość: zapewnij wszystkim uczniom równe szanse i dostęp do edukacji.</p> <p>Różnorodność: zapewnij formy nauczania i materiały z poszanowaniem rasy, płci, niepełnosprawności, orientacji seksualnej, wieku, religii/przekonań wszystkich uczniów. Docień różnorodność uczniów.</p> <p>Włączenie: wyklucz bariery w nauce – korzystaj z pełnej komunikacji. Drobne zmiany w umeblowaniu sali wspierają słuchanie resztkowe. Uczniowie powinni siedzieć w taki sposób, by widzieć nauczyciela i siebie nawzajem.</p> |   |  |   |
| <b>A2</b>   | <b>Realizacja elementów sprawności rozumienia tekstów pisanych</b>   | ✓   | <b>Realizacja elementów sprawności pisania</b> | ✓   |
| <b>Lista kontrolna</b>  | Czytanie prostych zdań oraz rozpoznawanie wskaźników zespolenia: np. następnie, potem  | ✓   |  |   |

|  |   |   |   |   |
|--|---|---|---|---|
|  |   |   |   |   |
|  | Śledzenie tekstu ciągłego   | ✓ | Tworzenie tekstu zgodnego z intencją komunikacyjną                                | ✓ |
|  | Rozpoznawanie różnych typów tekstu  | ✓ | Zapisywanie informacji, użycie nieskomplikowanych zdań złożonych z wykorzystaniem | ✓ |
|  | Znajomość zasad interpunkcji; używanie przecinków w celu oddzielenia poszczególnych jednostek | ✓ | Wykorzystanie kropek oraz znaków zapytania  | ✓ |
|  | Wykorzystanie wiedzy fonicznej i graficznej   | ✓ | Użycie dużych liter w nazwach własnych  | ✓ |
|  | Rozumienie danych osobowych   | ✓ | Tworzenie graficznie czytelnego tekstu  | ✓ |
|  | Ustalanie kolejności wyrazów oraz wykorzystanie słownika                                      | ✓ | Poprawność ortograficzna  | ✓ |

|  |
|--|
|  |
|--|

| Słownictwo | Powiązane zagadnienia gramatyczne |
|------------|-----------------------------------|
|------------|-----------------------------------|

|  |  |
|--|--|
| Słownictwo związane z opisem miasta: miejsca pracy, wypoczynku.<br>Słownictwo potrzebne w punkcie informacji turystycznej. | Miejscownik liczby pojedynczej i mnogiej rzeczowników i przymiotników. |
|--|--|

|  |
|--|
| <b>Przykładowe zdania z wprowadzonymi konstrukcjami gramatycznymi.</b> |
|--|

W moim mieście jest dużo zabytków.

W bibliotece czytamy.

W kwaciarni kupujemy kwiaty.

W barze spotykamy się ze znajomymi.

|  |                        |                     |                 |
|--|------------------------|---------------------|-----------------|
| <b>Temat:</b><br>Podróże<br><br><b>Temat lekcji:</b><br><b>We Wrocławiu jest pięknie</b> | Poziom A2              | <b>Data</b>         | <b>Godzina:</b> |
|  | Lekcja A2.4.2          | <b>Obecność:</b>    |                 |
|  | Długość lekcji: 80 min | <b>Nieobecność:</b> |                 |

**Cel lekcji:** Uczący się umieją używać miejscownika w wielu funkcjach.

| Etapy lekcji   | Przebieg lekcji  |   | Materiały dydaktyczne   | Testowanie  |
|--|--|---|---|---|
| 1. Wprowadzenie  | Nauczyciel zadaje pytania w PJM, dbając przy tym, by podobne zdania w języku polskim wymagały użycia miejscownika ( <i>O czym marzysz?, O kim często myślisz? Co robisz po zajęciach, Gdzie spędzasz czas i co tam robisz?</i> ) |   | ---   | ---   |
| 2. Prezentacja nowej struktury gramatycznej na przykładzie zdania lub tekstu | Nauczyciel zapisuje na tablicy zdania, których uczący się używali podczas wprowadzenia i wskazuje na użycie różnych przyimków  |   | A2.4.2<br>Fotografie bądź rysunki ilustrujące przyimki łączące się z miejscownikiem |   |
| 3. Dokładne wyjaśnienie nowej struktury gramatycznej i ćwiczenia utrwalające | Nauczyciel wyjaśnia, że różne przyimki wymagają tej samej formy mianownikowej i prezentuje to na przykładzie jednego rzeczownika.  | Uczący się próbują używać mianownika w różnych funkcjach (po różnych przyimkach). | A2.4.2  | Ćwiczenia gramatyczne wykonywane samodzielnie na stronie internetowej (E-learning). |

|   |   |   |                             |   |
|---|---|---|-----------------------------|---|
| 4. Prezentacja wybranego gatunku tekstu i ćwiczenia sprawności czytania ze zrozumieniem | Nauczyciel prezentuje wybrany tekst: tekst z forum podróżniczego o walorach turystycznych Wrocławia.  | Uczący się w parach i czytają tekst i zaznaczają formy czasu przeszłego i przysłówki częstotliwości   | A2.4.2                      | Zadanie pisemne (wykonywane indywidualnie, w parach lub w grupie)   |
| 5. Prezentacja wybranego gatunku tekstu i ćwiczenia sprawności pisania                  | Oferta wycieczki do Wrocławia   | Uczący się redagują teksty (w parach lub w grupach). Wykorzystanie różnorodnych technik nauczania sprawności pisania – przygotowują krótką ofertę wycieczki do swojej miejscowości. | A2.4.2                      | Zadanie pisemne (wykonywane indywidualnie, w parach lub w grupie)   |
| 6. Podsumowanie lekcji, informacja zwrotna i zadanie domowe                             | Powtórzenie wprowadzonego materiału i wyjaśnienie zadania domowego.   |   | A2.4.2                      | Ćwiczenie tłumaczeniowe: Tłumaczenie wypowiedzi w PJM na język polski lub tekstu w języku polskim na PJM. |
| <b>EDI</b>  | <p>Równość: zapewnij wszystkim uczniom równe szanse i dostęp do edukacji.</p> <p>Różnorodność: zapewnij formy nauczania i materiały z poszanowaniem rasy, płci, niepełnosprawności, orientacji seksualnej, wieku, religii/przekonań wszystkich uczniów. Doceń różnorodność uczniów.</p> <p>Włączenie: wyklucz bariery w nauce – korzystaj z pełnej komunikacji. Drobne zmiany w umeblowaniu sali wspierają słuchanie resztkowe. Uczniowie powinni siedzieć w taki sposób, by widzieć nauczyciela i siebie nawzajem.</p> |   |                             |   |
| <b>A2</b>   | <b>Realizacja elementów sprawności rozumienia tekstów pisanych</b>  | ✓   | <b>elementów sprawności</b> | ✓   |
| <b>Lista kontrolna</b>  |   |   | <b>pisania</b>              |   |
|   | Czytanie prostych zdań oraz rozpoznawanie wskaźników zespolenia: np. następnie, potem   | ✓   |                             |   |

|  |   |  |   |   |
|--|---|--|---|---|
|  |   |  |   |   |
|  | Śledzenie tekstu ciągłego   | ✓  | Tworzenie tekstu zgodnego z intencją komunikacyjną                                | ✓ |
|  | Rozpoznawanie różnych typów tekstu  | ✓  | Zapisywanie informacji, użycie nieskomplikowanych zdań złożonych z wykorzystaniem | ✓ |
|  | Znajomość zasad interpunkcji; używanie przecinków w celu oddzielenia poszczególnych jednostek | ✓  | Wykorzystanie kropek oraz znaków zapytania  | ✓ |
|  | Wykorzystanie wiedzy fonicznej i graficznej   | ✓  | Użycie dużych liter w nazwach własnych  | ✓ |
|  | Rozumienie danych osobowych   | ✓  | Tworzenie graficznie czytelnego tekstu  | ✓ |
|  | Ustalanie kolejności wyrazów oraz wykorzystanie słownika                                      | ✓  | Poprawność ortograficzna  | ✓ |
|  |   |  |   |   |
| <b>Słownictwo</b>  |   | <b>Powiązane zagadnienia gramatyczne</b> |   |   |
| Słownictwo związane z atrakcjami turystycznymi miasta i zwroty pomocne w prośbie o informację oraz wyrażaniu opinii. |   | Funkcje syntaktyczne miejscownika.       |   |   |



**Przykładowe zdania z wprowadzonymi konstrukcjami gramatycznymi.**

Często myślę o moim mieście.

We Wrocławiu można spotkać się przy piwie.

Ostatnio byłem w kinie na dobrym filmie/dobrej komedii.

Tramwaje jeżdżą po całym mieście.

Najwięcej ludzi zawsze jest na rynku.

|                          |   |                        |                     |
|--------------------------|---|------------------------|---------------------|
| <b>Temat:</b><br>Podróże | Poziom A2                                     | <b>Data:</b>           | <b>Godzina:</b>     |
|                          | Lekcja A2.4.3                                 | <b>Obecność:</b>       |                     |
|                          | <b>Temat lekcji:</b><br>W góry czy nad morze? | Długość lekcji: 80 min | <b>Nieobecność:</b> |

**Cel lekcji:** Uczący się znają znaczenie przyimków statycznych i dynamicznych i umieją używać ich z konkretnymi przypadkami.

| Etapy lekcji  | Przebieg lekcji  |   | Materiały dydaktyczne   | Testowanie  |
|---|--|---|---|---|
| 1. Wprowadzenie   | Nauczyciel pyta, dokąd można jechać na wakacje. Potem pyta, gdzie uczący się spędzili wakacje albo gdzie chcieliby spędzić następne. |   | ---   | ---   |
| 2. Prezentacja nowej struktury gramatycznej na przykładzie zdania lub tekstu            | Nauczyciel wskazuje na różnice między sytuacją statyczną i dynamiczną w języku polskim (Do Wrocławia – we Wrocławiu)                 | Uczący się analizują zmiany przyimków ale i przypadków gramatycznych. | A2.4.3<br>Obrazki ilustrujące sytuacje statyczne i dynamiczne |   |
| 3. Dokładne wyjaśnienie nowej struktury gramatycznej i ćwiczenia utrwalające            | Dokładna analiza użycia przyimków z konkretnymi przypadkami  |   | A2.4.3  | Ćwiczenia gramatyczne wykonywane samodzielnie na stronie internetowej (E-learning). |
| 4. Prezentacja wybranego gatunku tekstu i ćwiczenia sprawności czytania ze zrozumieniem | Tekst opisujący różne typy krajobrazu.   | Uczący się w parach i czytają tekst i wyrażenia przyimkowe.           | A2.4.3  | Zadanie pisemne (wykonywane indywidualnie, w parach lub w grupie)                   |

|  |  |   |  |   |
|--|--|---|--|---|
| 5. Prezentacja wybranego gatunku tekstu i ćwiczenia sprawności pisania | Tekst argumentacyjny: Góry, morze, a może las?   | Uczący się redagują teksty (w parach lub w grupach). Wykorzystanie różnorodnych technik nauczania sprawności pisania. | A2.4.3   | Zadanie pisemne (wykonywane indywidualnie, w parach lub w grupie)   |
| 6. Podsumowanie lekcji, informacja zwrotna i zadanie domowe            | Powtórzenie wprowadzonego materiału i wyjaśnienie zadania domowego.  |   | A2.4.3   | Ćwiczenie tłumaczeniowe: Tłumaczenie wypowiedzi w PJM na język polski lub tekstu w języku polskim na PJM. |
| <b>EDI</b>   | <p>Równość: zapewnij wszystkim uczniom równe szanse i dostęp do edukacji.</p> <p>Różnorodność: zapewnij formy nauczania i materiały z poszanowaniem rasy, płci, niepełnosprawności, orientacji seksualnej, wieku, religii/przekonań wszystkich uczniów. Docień różnorodność uczniów.</p> <p>Włączenie: wyklucz bariery w nauce – korzystaj z pełnej komunikacji. Drobne zmiany w umeblowaniu sali wspierają słuchanie resztkowe. Uczniowie powinni siedzieć w taki sposób, by widzieć nauczyciela i siebie nawzajem.</p> |   |  |   |
| <b>A2</b>  | <b>Realizacja elementów sprawności rozumienia tekstów pisanych</b>   | ✓   | <b>Realizacja elementów sprawności pisania</b>     | ✓   |
| <b>Lista kontrolna</b>   | Czytanie prostych zdań oraz rozpoznawanie wskaźników zespolenia: np. następnie, potem  | ✓   |  |   |
|  | Śledzenie tekstu ciągłego  | ✓   | Tworzenie tekstu zgodnego z intencją komunikacyjną | ✓   |

|  |   |   |   |   |
|--|---|---|---|---|
|  | Rozpoznawanie różnych typów tekstu  | ✓ | Zapisywanie informacji, użycie nieskomplikowanych zdań złożonych z wykorzystaniem | ✓ |
|  | Znajomość zasad interpunkcji; używanie przecinków w celu oddzielenia poszczególnych jednostek | ✓ | Wykorzystanie kropek oraz znaków zapytania  | ✓ |
|  | Wykorzystanie wiedzy fonicznej i graficznej   | ✓ | Użycie dużych liter w nazwach własnych  | ✓ |
|  | Rozumienie danych osobowych   | ✓ | Tworzenie graficznie czytelnego tekstu  | ✓ |
|  | Ustalanie kolejności wyrazów oraz wykorzystanie słownika                                      | ✓ | Poprawność ortograficzna  | ✓ |

|  |
|--|
|  |
|--|

| Słownictwo | Powiązane zagadnienia gramatyczne |
|------------|-----------------------------------|
|------------|-----------------------------------|

|  |   |
|--|---|
| Słownictwo związane z opisem różnych typów krajobrazu (górnego, nizinnego, itp. Słownictwo przydatne w pisaniu tekstu argumentacyjnego: po pierwsze, po drugie, moim zdaniem, myślę, że... | Rekcja przyimków statycznych i dynamicznych |
|--|---|

| Przykładowe zdania z wprowadzonymi konstrukcjami gramatycznymi. |
|---|
|---|

|  |
|--|
| Jedziemy nad morze czy w góry.<br>My lubimy odpoczywać nad morzem a oni w górach.<br>Latem zwykle jeżdżę do babci na wieś. |
|--|

|  |                        |                     |                 |
|--|------------------------|---------------------|-----------------|
| <b>Temat:</b><br>Podróże<br><br><b>Temat lekcji:</b><br><b>Chcę objechać całą Europę</b> | Poziom A2              | <b>Data:</b>        | <b>Godzina:</b> |
|  | Lekcja A2.4.4          | <b>Obecność:</b>    |                 |
|  | Długość lekcji: 80 min | <b>Nieobecność:</b> |                 |

**Cel lekcji:** Uczący się umieją poprawnie używać niektórych prefiksalnych czasowników ruchu.

| Etapy lekcji  | Przebieg lekcji   | Materiały dydaktyczne  | Testowanie  |
|---|---|--|---|
| 1. Wprowadzenie   | Nauczyciel prosi uczących się o opowiedzenie sytuacji z filmiku (będzie na nim historia zawierająca wiele czasowników odnoszących się do ruchu).  | Filmik nagrany w PJM   | ---   |
| 2. Prezentacja nowej struktury gramatycznej na przykładzie zdania lub tekstu            | Wspólna analiza opisu sytuacji dynamicznych w PJM. Nauczyciel wskazuje na przestrzenność języków migowych i linearność języka polskiego. Pyta, czy uczący się wiedzą, jak oddać podobne akcje w języku polskim. | A2.4.4<br>Tablice ze szkicami nawiązującymi do czasowników ruchu |   |
| 3. Dokładne wyjaśnienie nowej struktury gramatycznej i ćwiczenia utrwalające            | Nauczyciel zapisuje kilka prefiksalnych czasowników ruchu i prosi o oddanie ich znaczenia w PJM. Uczący się łączą czasowniki z ich znaczeniem.  | A2.4.4   | Ćwiczenia gramatyczne wykonywane samodzielnie na stronie internetowej (E-learning). |
| 4. Prezentacja wybranego gatunku tekstu i ćwiczenia sprawności czytania ze zrozumieniem | Nauczyciel prezentuje wybrany tekst: oferta pensjonatu.   | A2.4.4   | Zadanie pisemne (wykonywane indywidualnie, w parach lub w grupie)                   |

|  |  |   |   |   |
|--|--|---|---|---|
| 5. Prezentacja wybranego gatunku tekstu i ćwiczenia sprawności pisania | E-mail do hotelu/pensjonatu/biura podróży  | Uczący się redagują teksty (w parach lub w grupach). Wykorzystanie różnorodnych technik nauczania sprawności pisania. | A2.4.4  | Zadanie pisemne (wykonywane indywidualnie, w parach lub w grupie)   |
| 6. Podsumowanie lekcji, informacja zwrotna i zadanie domowe            | Powtórzenie wprowadzonego materiału i wyjaśnienie zadania domowego.  |   | A2.4.4  | Ćwiczenie tłumaczeniowe: Tłumaczenie wypowiedzi w PJM na język polski lub tekstu w języku polskim na PJM. |
| <b>EDI</b>   | <p>Równość: zapewnij wszystkim uczniom równe szanse i dostęp do edukacji.</p> <p>Różnorodność: zapewnij formy nauczania i materiały z poszanowaniem rasy, płci, niepełnosprawności, orientacji seksualnej, wieku, religii/przekonań wszystkich uczniów. Docień różnorodność uczniów.</p> <p>Włączenie: wyklucz bariery w nauce – korzystaj z pełnej komunikacji. Drobne zmiany w umeblowaniu sali wspierają słuchanie resztkowe. Uczniowie powinni siedzieć w taki sposób, by widzieć nauczyciela i siebie nawzajem.</p> |   |   |   |
| <b>A2</b>  | <b>Realizacja elementów sprawności rozumienia tekstów pisanych</b>   | ✓   | <b>Realizacja elementów sprawności pisania</b>                                    | ✓   |
| <b>Lista kontrolna</b>   |  |   |   |   |
|  | Czytanie prostych zdań oraz rozpoznawanie wskaźników zespolenia: np. następnie, potem  | ✓   |   |   |
|  | Śledzenie tekstu ciągłego  | ✓   | Tworzenie tekstu zgodnego z intencją komunikacyjną                                | ✓   |
|  | Rozpoznawanie różnych typów tekstu   | ✓   | Zapisywanie informacji, użycie nieskomplikowanych zdań złożonych z wykorzystaniem | ✓   |

|  |   |   |  |   |
|--|---|---|--|---|
|  |   |   |  |   |
|  | Znajomość zasad interpunkcji; używanie przecinków w celu oddzielenia poszczególnych jednostek | ✓ | Wykorzystanie kropek oraz znaków zapytania | ✓ |
|  | Wykorzystanie wiedzy fonicznej i graficznej   | ✓ | Użycie dużych liter w nazwach własnych     | ✓ |
|  | Rozumienie danych osobowych   | ✓ | Tworzenie graficznie czytelnego tekstu     | ✓ |
|  | Ustalanie kolejności wyrazów oraz wykorzystanie słownika                                      | ✓ | Poprawność ortograficzna                   | ✓ |

|  |  |  |  |  |
|--|--|--|--|--|
|  |  |  |  |  |
|--|--|--|--|--|

| Słownictwo |  | Powiązane zagadnienia gramatyczne |  |  |
|------------|--|-----------------------------------|--|--|
|------------|--|-----------------------------------|--|--|

|   |  |  |  |  |
|---|--|--|--|--|
| Słownictwo związane z bookowaniem biletu i rezerwacją wycieczki/noclegu | Czasowniki ruchu i prefiksacja w języku polskim (wybrane czasowniki) |  |  |  |
|---|--|--|--|--|

**Przykładowe zdania z wprowadzonymi konstrukcjami gramatycznymi.**

Chcę objechać całą Europę.  
 Jeśli wyjedziemy dziś po popołudniu, dojedziemy jutro rano.  
 Niestety nie zdążyłem i mój pociąg już odjechał.

|   |                        |                     |                 |
|---|------------------------|---------------------|-----------------|
| <b>Temat:</b><br>Podróże<br><br><b>Temat lekcji:</b><br><b>Odradzam to biuro podróży!</b> | Poziom A2              | <b>Data:</b>        | <b>Godzina:</b> |
|   | Lekcja A2.4.5          | <b>Obecność:</b>    |                 |
|   | Długość lekcji: 80 min | <b>Nieobecność:</b> |                 |

**Cel lekcji:** Uczący się umieją stworzyć formy wołacza w liczbie pojedynczej i mnogiej i umieją tworzyć i używać aspektu dokonanego i niedokonanego.

| Etapy lekcji  | Przebieg lekcji  |   | Materiały dydaktyczne  | Testowanie  |
|---|--|---|------------------------|---|
| 1. Wprowadzenie   | Nauczyciel pyta, czy uczący się wysyłają pozdrowienia z różnych wyjazdów. Dopytuje także, jak zwracają się do adresatów.             |   | ---                    | ---   |
| 2. Prezentacja nowej struktury gramatycznej na przykładzie zdania lub tekstu            | Nauczyciel zapisuje na tablicy kilka form adresatywnych, a obok nich te same formy w mianowniku. Pyta, dlaczego obie formy są różne. | Uczący się analizują różnice i starają się przypomnieć sobie powód używania innego przypadku. | A2.4.5<br>Filmik w PJM |   |
| 3. Dokładne wyjaśnienie nowej struktury gramatycznej i ćwiczenia utrwalające            | Wyjaśnienie dystrybucji końcówek wołacza liczby pojedynczej i mnogiej. Uczący się tworzą formy wołacza od podanych rzeczowników.     |   | A2.4.5                 | Ćwiczenia gramatyczne wykonywane samodzielnie na stronie internetowej (E-learning). |
| 4. Prezentacja wybranego gatunku tekstu i ćwiczenia sprawności czytania ze zrozumieniem | Tekst z forum dla podróżników z frazami niezbędnymi do wyrażania opinii  | Uczący się w parach i czytają tekst i zaznaczają formy aspektu dokonanego i niedokonanego.    | A2.4.5                 | Zadanie pisemne (wykonywane indywidualnie, w parach lub w grupie)                   |



|  |  |   |  |   |
|--|--|---|--|---|
| 5. Prezentacja wybranego gatunku tekstu i ćwiczenia sprawności pisania | Skarga do biura podróży/hotelu/pensjonatu  | Uczący się redagują teksty (w parach lub w grupach). Wykorzystanie różnorodnych technik nauczania sprawności pisania. | A2.4.5   | Zadanie pisemne (wykonywane indywidualnie, w parach lub w grupie)   |
| 6. Podsumowanie lekcji, informacja zwrotna i zadanie domowe            | Powtórzenie wprowadzonego materiału i wyjaśnienie zadania domowego.  |   | A2.4.5   | Ćwiczenie tłumaczeniowe: Tłumaczenie wypowiedzi w PJM na język polski lub tekstu w języku polskim na PJM. |
| <b>EDI</b>   | <p>Równość: zapewnij wszystkim uczniom równe szanse i dostęp do edukacji.</p> <p>Różnorodność: zapewnij formy nauczania i materiały z poszanowaniem rasy, płci, niepełnosprawności, orientacji seksualnej, wieku, religii/przekonań wszystkich uczniów. Docień różnorodność uczniów.</p> <p>Włączenie: wyklucz bariery w nauce – korzystaj z pełnej komunikacji. Drobne zmiany w umeblowaniu sali wspierają słuchanie resztkowe. Uczniowie powinni siedzieć w taki sposób, by widzieć nauczyciela i siebie nawzajem.</p> |   |  |   |
| <b>A2</b>  | <b>Realizacja elementów sprawności rozumienia tekstów pisanych</b>   | ✓   | <b>Realizacja elementów sprawności pisania</b>     | ✓   |
| <b>Lista kontrolna</b>   | Czytanie prostych zdań oraz rozpoznawanie wskaźników zespolenia: np. następnie, potem  | ✓   |  |   |
|  | Śledzenie tekstu ciągłego  | ✓   | Tworzenie tekstu zgodnego z intencją komunikacyjną | ✓   |

|  |   |   |   |   |
|--|---|---|---|---|
|  | Rozpoznawanie różnych typów tekstu  | ✓ | Zapisywanie informacji, użycie nieskomplikowanych zdań złożonych z wykorzystaniem | ✓ |
|  | Znajomość zasad interpunkcji; używanie przecinków w celu oddzielenia poszczególnych jednostek | ✓ | Wykorzystanie kropek oraz znaków zapytania  | ✓ |
|  | Wykorzystanie wiedzy fonicznej i graficznej   | ✓ | Użycie dużych liter w nazwach własnych  | ✓ |
|  | Rozumienie danych osobowych   | ✓ | Tworzenie graficznie czytelnego tekstu  | ✓ |
|  | Ustalanie kolejności wyrazów oraz wykorzystanie słownika                                      | ✓ | Poprawność ortograficzna  | ✓ |

| Słownictwo  | Powiązane zagadnienia gramatyczne           |
|---|---|
| Słownictwo związane z wyrażaniem opinii (pozytywnych i negatywnych). Frazy potrzebne do napisania skargi na usługi. | Aspekt- powtórzenie<br>Wołacz - powtórzenie |

**Przykładowe zdania z wprowadzonymi konstrukcjami gramatycznymi.**

Wcześniej oglądałem tylko zdjęcia w Internecie, ale to, co zobaczyłem na miejscu było zupełnie inne.

Nigdy wcześniej nie rezerwowałem pokoju przez internet/ Wczoraj pierwszy raz zarezerwowałem pokój przez internet.

|  |                        |                     |                 |
|--|------------------------|---------------------|-----------------|
| <b>Temat:</b><br>Podróże<br><br><b>Temat lekcji:</b><br><b>Nie tylko Europa!</b> | Poziom A2              | <b>Data</b>         | <b>Godzina:</b> |
|  | Lekcja A2.4.6          | <b>Obecność:</b>    |                 |
|  | Długość lekcji: 80 min | <b>Nieobecność:</b> |                 |

**Cel lekcji:** Uczący się rozumieją znaczenie różnych form pochodzących od tej samej podstawy słowotwórczej i potrafią używać w zdaniu właściwej części mowy.

| Etapy lekcji  | Przebieg lekcji  |   | Materiały dydaktyczne  | Testowanie  |
|---|--|---|--|---|
| 1. Wprowadzenie   | Nauczyciel prezentuje filmy o różnych kontynentach i prosi o opowiedzenie (w PJM) o tym, co zwróciło największą uwagę uczących się.  |   | Krótkie filmiki prezentujące różne kontynenty  | ---   |
| 2. Prezentacja nowej struktury gramatycznej na przykładzie zdania lub tekstu            | Nauczyciel zapisuje na tablicy kilka par lub zestawów wyrazów (np. deszcz-deszczowy, smak-smaczny-smakować) i prosi o użycie ich w polskich zdaniach, ale także o zamiganie tych zdań w PJM. |   | A2.4.6<br>Fotografie bądź rysunki ilustrujące różne czynności (wyrażające różne części mowy).<br>Krótki film w PJM |   |
| 3. Dokładne wyjaśnienie nowej struktury gramatycznej i ćwiczenia utrwalające            | Nauczyciel zapisuje pełne zdania z omawianymi formami i wskazuje na różnice w ich zastosowaniu.  | Uczący się starają się sami stworzyć zdania zawierające różne części mowy (cały czas tłumaczą na PJM, obserwując różnice między językami) | A2.4.6   | Ćwiczenia gramatyczne wykonywane samodzielnie na stronie internetowej (E-learning). |
| 4. Prezentacja wybranego gatunku tekstu i ćwiczenia sprawności czytania ze zrozumieniem | Nauczyciel prezentuje wybrany tekst: opis kraju.   | Uczący się w parach i czytają tekst i zaznaczają różne części mowy, pochodzące od tej samej podstawy.                                     | A2.4.6   | Zadanie pisemne (wykonywane indywidualnie, w parach lub w grupie)                   |

|  |  |   |  |   |
|--|--|---|--|---|
| 5. Prezentacja wybranego gatunku tekstu i ćwiczenia sprawności pisania | Pisanie krótkiej relacji z wycieczki do innego kraju   | Uczący się redagują teksty (w parach lub w grupach). Wykorzystanie różnorodnych technik nauczania sprawności pisania. | A2.4.6   | Zadanie pisemne (wykonywane indywidualnie, w parach lub w grupie)   |
| 6. Podsumowanie lekcji, informacja zwrotna i zadanie domowe            | Powtórzenie wprowadzonego materiału i wyjaśnienie zadania domowego.  |   | A2.4.6   | Ćwiczenie tłumaczeniowe: Tłumaczenie wypowiedzi w PJM na język polski lub tekstu w języku polskim na PJM. |
| <b>EDI</b>   | <p>Równość: zapewnij wszystkim uczniom równe szanse i dostęp do edukacji.</p> <p>Różnorodność: zapewnij formy nauczania i materiały z poszanowaniem rasy, płci, niepełnosprawności, orientacji seksualnej, wieku, religii/przekonań wszystkich uczniów. Docień różnorodność uczniów.</p> <p>Włączenie: wyklucz bariery w nauce – korzystaj z pełnej komunikacji. Drobne zmiany w umeblowaniu sali wspierają słuchanie resztkowe. Uczniowie powinni siedzieć w taki sposób, by widzieć nauczyciela i siebie nawzajem.</p> |   |  |   |
| <b>A2</b>  | <b>Realizacja elementów sprawności rozumienia tekstów pisanych</b>   | ✓   | <b>Realizacja elementów sprawności pisania</b>     | ✓   |
| <b>Lista kontrolna</b>   | Czytanie prostych zdań oraz rozpoznawanie wskaźników zespolenia: np. następnie, potem  | ✓   |  |   |
|  | Śledzenie tekstu ciągłego  | ✓   | Tworzenie tekstu zgodnego z intencją komunikacyjną | ✓   |

|  |   |  |   |   |
|--|---|--|---|---|
|  | Rozpoznawanie różnych typów tekstu  | ✓  | Zapisywanie informacji, użycie nieskomplikowanych zdań złożonych z wykorzystaniem | ✓ |
|  | Znajomość zasad interpunkcji; używanie przecinków w celu oddzielenia poszczególnych jednostek | ✓  | Wykorzystanie kropek oraz znaków zapytania  | ✓ |
|  | Wykorzystanie wiedzy fonicznej i graficznej   | ✓  | Użycie dużych liter w nazwach własnych  | ✓ |
|  | Rozumienie danych osobowych   | ✓  | Tworzenie graficznie czytelnego tekstu  | ✓ |
|  | Ustalanie kolejności wyrazów oraz wykorzystanie słownika                                      | ✓  | Poprawność ortograficzna  | ✓ |
|  |   |  |   |   |
| <b>Słownictwo</b>  |   | <b>Powiązane zagadnienia gramatyczne</b>                                 |   |   |
| <p>Słownictwo pomocne w relacjonowaniu.</p> <p>Jeść-jedzenie</p> <p>Pić-picie-pitny</p> <p>Powtórzenie słownictwa związanego z pogodą.</p> |   | <p>Części mowy, ich charakterystyka i funkcje.</p> <p>Budowa zdania.</p> |   |   |
| <b>Przykładowe zdania z wprowadzonymi konstrukcjami gramatycznymi.</b>   |   |  |   |   |

Przykładowe zdanie do wprowadzenia podziału na części mowy:

Nie zawsze lubię jeść w innym kraju, to jedzenie nie zawsze mi smakuje.

Tutaj często pada deszcz. W takie deszczowe dni jest smutno i ponuro.

Dzisiaj jest pochmurno – od rana widzę tylko chmury.



# NAUKA I PRACA





### Te kierunki studiów dają najlepsze zarobki

Źródło: <https://tvn24bis.pl/z-kraju,74/po-jakich-studiach-zarabia-sie-najlepiej-raport-pracuj-pl,736288.html>,

[dostęp:06.08.2018]

Już za kilka dni pierwsze egzaminy maturalne, a następnie wybór studiów. Zastanawiasz się, jaki kierunek wybrać, by dobrze zarabiać? Na pięć tysięcy złotych brutto tuż po zakończeniu studiów mają szanse absolwenci informatyki. Wysokie wynagrodzenia gwarantują studia techniczne, na drugim biegunie znajdują się kierunki humanistyczne i przyrodnicze.

Najnowszy raport serwisu rekrutacyjnego pracuj.pl wskazuje, że większość osób, które ukończyły studia techniczne czy inżynierskie, rozpoczyna karierę zawodową zgodnie z kierunkiem, w którym się kształciły. Według danych pozyskanych z ankiet wypełnionych na portalu praktycznie każdy absolwent kierunków informatycznych pracuje w obszarze bliskim swojemu wykształceniu.

Również większość osób z wykształceniem budowlanym, bo aż 83 procent, tuż po studiach rozpoczyna pracę w budownictwie. Zgodnie z profilem wykształcenia swoją pierwszą pracę podejmuje także znaczna część prawników i finansistów.

Odmienne sytuacja kształtuje się w przypadku absolwentów kierunków humanistycznych. Wśród osób po pedagogice niespełna 20 procent absolwentów pracuje w obszarze edukacja/szkolenia. Osoby kończące psychologię i socjologię chętnie podejmują pracę w kadrach. Niewielu pracowników po dziennikarstwie i komunikacji społecznej rozpoczyna karierę w wyuczonym zawodzie - pracę w tym obszarze rozpoczyna zaledwie 13 procent absolwentów tego kierunku.

### Zarobki po studiach

Wybór studiów ma także wpływ na otrzymywane wynagrodzenie.

Najwyższe pensje na start osiągają absolwenci kierunku informatyka. Przeciętne wynagrodzenie dla początkujących pracowników tej specjalizacji wynosi nieco powyżej pięć tysięcy złotych brutto. W grupie pracowników zarabiających powyżej czterech tysięcy brutto na start znaleźli się także absolwenci kierunków: informatyka i ekonometria, elektronika i telekomunikacja, automatyka i robotyka.

Na przeciętne pensje powyżej czterech tysięcy brutto mogą na liczyć również absolwenci zarządzania i marketingu oraz finansów i bankowości.

(...)



| <b>Temat:</b><br>Nauka i praca<br><br><b>Temat lekcji:</b><br><b>Chodzę na zajęcia</b>   | Poziom A2   |   | <b>Data:</b>   | <b>Godzina:</b>   |
|--|---|---|--|---|
|  | Lekcja A2.5.1   |   | <b>Obecność:</b>   |   |
|  | Długość lekcji: 80 min  |   | <b>Nieobecność:</b>  |   |
| <b>Cel lekcji:</b> Uczący się rozumieją zależność między mianownikiem i biernikiem rzeczowników i przymiotników rodzaju niemęskoosobowego. |   |   |  |   |
| Etapy lekcji   | Przebieg lekcji   |   | Materiały dydaktyczne  | Testowanie  |
| 1. Wprowadzenie  | Nauczyciel prosi uczących się o podanie kilkunastu rzeczowników. Następnie dzieli je na trzy grupy (męskie, żeńskie i nijakie).                                     |   | ---  | ---   |
| 2. Prezentacja nowej struktury gramatycznej na przykładzie zdania lub tekstu   | Nauczyciel zapisuje podane rzeczowniki i prosi o utworzenie liczby mnogiej, po czym dzieli tak utworzone formy na dwie grupy.                                       |   | A2.5.1<br>Fotografie obrazujące różne rzeczowniki (męsko- i niemęskoosobowe) |   |
| 3. Dokładne wyjaśnienie nowej struktury gramatycznej i ćwiczenia utrwalające   | Nauczyciel wyjaśnia różnicę między rodzajem męskoosobowym i niemęskoosobowym i tłumaczy synkretyzm form mianownika i biernika liczby mnogiej rodzaju męskoosobowego |   | A2.5.1   | Ćwiczenia gramatyczne wykonywane samodzielnie na stronie internetowej (E-learning). |
| 4. Prezentacja wybranego gatunku tekstu i ćwiczenia sprawności czytania ze zrozumieniem  | Nauczyciel prezentuje wybrany tekst: opis studiów licencjackich.  | Uczący się w parach i czytają tekst i zaznaczają formy czasu przeszłego i przysłówki częstotliwości | A2.5.1   | Zadanie pisemne (wykonywane indywidualnie, w parach lub w grupie)                   |

|  |  |   |  |   |
|--|--|---|--|---|
| 5. Prezentacja wybranego gatunku tekstu i ćwiczenia sprawności pisania | Podanie do dziekana  | Uczący się redagują teksty (w parach lub w grupach). Wykorzystanie różnorodnych technik nauczania sprawności pisania. | A2.5.1   | Zadanie pisemne (wykonywane indywidualnie, w parach lub w grupie)   |
| 6. Podsumowanie lekcji, informacja zwrotna i zadanie domowe            | Powtórzenie wprowadzonego materiału i wyjaśnienie zadania domowego.  |   | A2.5.1   | Ćwiczenie tłumaczeniowe: Tłumaczenie wypowiedzi w PJM na język polski lub tekstu w języku polskim na PJM. |
| <b>EDI</b>   | <p>Równość: zapewnij wszystkim uczniom równe szanse i dostęp do edukacji.</p> <p>Różnorodność: zapewnij formy nauczania i materiały z poszanowaniem rasy, płci, niepełnosprawności, orientacji seksualnej, wieku, religii/przekonań wszystkich uczniów. Docień różnorodność uczniów.</p> <p>Włączenie: wyklucz bariery w nauce – korzystaj z pełnej komunikacji. Drobne zmiany w umeblowaniu sali wspierają słuchanie resztkowe. Uczniowie powinni siedzieć w taki sposób, by widzieć nauczyciela i siebie nawzajem.</p> |   |  |   |
| <b>A2</b>  | <b>Realizacja elementów sprawności rozumienia tekstów pisanych</b>   | ✓   | <b>Realizacja elementów sprawności pisania</b>     | ✓   |
| <b>Lista kontrolna</b>   | Czytanie prostych zdań oraz rozpoznawanie wskaźników zespolenia: np. następnie, potem  | ✓   |  |   |
|  | Śledzenie tekstu ciągłego  | ✓   | Tworzenie tekstu zgodnego z intencją komunikacyjną | ✓   |

|  |   |   |   |   |
|--|---|---|---|---|
|  | Rozpoznawanie różnych typów tekstu  | ✓ | Zapisywanie informacji, użycie nieskomplikowanych zdań złożonych z wykorzystaniem | ✓ |
|  | Znajomość zasad interpunkcji; używanie przecinków w celu oddzielenia poszczególnych jednostek | ✓ | Wykorzystanie kropek oraz znaków zapytania  | ✓ |
|  | Wykorzystanie wiedzy fonicznej i graficznej   | ✓ | Użycie dużych liter w nazwach własnych  | ✓ |
|  | Rozumienie danych osobowych   | ✓ | Tworzenie graficznie czytelnego tekstu  | ✓ |
|  | Ustalanie kolejności wyrazów oraz wykorzystanie słownika                                      | ✓ | Poprawność ortograficzna  | ✓ |

|  |  |
|--|--|
|  |  |
|--|--|

| Słownictwo | Powiązane zagadnienia gramatyczne |
|------------|-----------------------------------|
|------------|-----------------------------------|

|  |  |
|--|--|
| Słownictwo związane z organizacją/planem zajęć na uniwersytecie. | Synkretyzm form mianownika i biernika w rodzaju niemęskoosobowym |
|--|--|

| Przykładowe zdania z wprowadzonymi konstrukcjami gramatycznymi. |
|---|
|---|

|  |
|--|
| <p>To są nowe modele. Znam te nowe modele.</p> <p>To są bardzo ciekawe tematy. Znam te wszystkie tematy.</p> <p>One pracują jako nauczycielki. Znam wszystkie nauczycielki z tej szkoły.</p> |
|--|

| <b>Temat:</b><br>Nauka i praca<br><br><b>Temat lekcji:</b><br><b>Mam nowych kolegów.</b>  | Poziom A2   | <b>Data</b>   | <b>Godzina:</b>   |
|---|---|---|---|
|   | Lekcja A2.5.2   | <b>Obecność:</b>  |   |
|   | Długość lekcji: 80 min  | <b>Nieobecność:</b>   |   |
| <b>Cel lekcji:</b> Uczący się rozumieją zależność między biernikiem i dopełniaczem rzeczowników i przymiotników rodzaju męskoosobowego. |   |   |   |
| Etapy lekcji  | Przebieg lekcji   | Materiały dydaktyczne   | Testowanie  |
| 1. Wprowadzenie   | Nauczyciel prosi uczniów o podanie kilku rzeczowników męskoosobowych, zamienienie ich na liczbę mnogą i ułożenie z nimi zdań.                               | ---   | ---   |
| 2. Prezentacja nowej struktury gramatycznej na przykładzie zdania lub tekstu  | Nauczyciel wybiera zdania z biernikiem, prosi uczących się o zanegowanie tychże zdań, po czym pyta o obserwacje.  | A2.5.2<br>Fotografie bądź rysunki ilustrujące różne czynności (prezentujące miejsca i aktywności w tych miejscach, np. teatr-spektakl, kawiarnia-kawa, restauracja-obiad) |   |
| 3. Dokładne wyjaśnienie nowej struktury gramatycznej i ćwiczenia utrwalające  | Uczący się dyskutują i porównują pary zdań.<br>Nauczyciel wyjaśnia, że dla liczby mnogiej rodzaju męskoosobowego formy biernika i dopełniacza są takie same | A2.5.2  | Ćwiczenia gramatyczne wykonywane samodzielnie na stronie internetowej (E-learning). |

|   |  |   |  |   |
|---|--|---|--|---|
| 4. Prezentacja wybranego gatunku tekstu i ćwiczenia sprawności czytania ze zrozumieniem | Opis studiów magisterskich   |   | A2.5.2   | Zadanie pisemne (wykonywane indywidualnie, w parach lub w grupie)   |
| 5. Prezentacja wybranego gatunku tekstu i ćwiczenia sprawności pisania                  | Podanie o przepisaniu oceny z przedmiotu.  | Uczący się redagują teksty (w parach lub w grupach). Wykorzystanie różnorodnych technik nauczania sprawności pisania. | A2.5.2   | Zadanie pisemne (wykonywane indywidualnie, w parach lub w grupie)   |
| 6. Podsumowanie lekcji, informacja zwrotna i zadanie domowe                             | Powtórzenie wprowadzonego materiału i wyjaśnienie zadania domowego.  |   | A2.5.2   | Ćwiczenie tłumaczeniowe: Tłumaczenie wypowiedzi w PJM na język polski lub tekstu w języku polskim na PJM. |
| <b>EDI</b>  | <p>Równość: zapewnij wszystkim uczniom równe szanse i dostęp do edukacji.</p> <p>Różnorodność: zapewnij formy nauczania i materiały z poszanowaniem rasy, płci, niepełnosprawności, orientacji seksualnej, wieku, religii/przekonań wszystkich uczniów. Docień różnorodność uczniów.</p> <p>Włączenie: wyklucz bariery w nauce – korzystaj z pełnej komunikacji. Drobne zmiany w umeblowaniu sali wspierają słuchanie resztkowe. Uczniowie powinni siedzieć w taki sposób, by widzieć nauczyciela i siebie nawzajem.</p> |   |  |   |
| <b>A2</b>   | <b>Realizacja elementów sprawności rozumienia tekstów pisanych</b>   | <b>✓</b>  | <b>Realizacja elementów sprawności pisania</b> | <b>✓</b>  |
| <b>Lista kontrolna</b>  | Czytanie prostych zdań oraz rozpoznawanie wskaźników zespolenia: np. następnie, potem  | ✓   |  |   |

|  |   |   |   |   |
|--|---|---|---|---|
|  |   |   |   |   |
|  | Śledzenie tekstu ciągłego   | ✓ | Tworzenie tekstu zgodnego z intencją komunikacyjną                                | ✓ |
|  | Rozpoznawanie różnych typów tekstu  | ✓ | Zapisywanie informacji, użycie nieskomplikowanych zdań złożonych z wykorzystaniem | ✓ |
|  | Znajomość zasad interpunkcji; używanie przecinków w celu oddzielenia poszczególnych jednostek | ✓ | Wykorzystanie kropek oraz znaków zapytania  | ✓ |
|  | Wykorzystanie wiedzy fonicznej i graficznej   | ✓ | Użycie dużych liter w nazwach własnych  | ✓ |
|  | Rozumienie danych osobowych   | ✓ | Tworzenie graficznie czytelnego tekstu  | ✓ |
|  | Ustalanie kolejności wyrazów oraz wykorzystanie słownika                                      | ✓ | Poprawność ortograficzna  | ✓ |

|  |  |
|--|--|
|  |  |
|--|--|

| Słownictwo | Powiązane zagadnienia gramatyczne |
|------------|-----------------------------------|
|------------|-----------------------------------|

|   |   |
|---|---|
| Słownictwo związane z funkcjonowaniem na uczelni wyższej (zajęcia, kolokwium, ćwiczenia, lektorat, zaliczenie, egzamin, dziekan, dziekanat... | Synkretizm form biernika i dopełniacza rzeczowników i przymiotników rodzaju męskoosobowego. |
|---|---|

|  |
|--|
| <b>Przykładowe zdania z wprowadzonymi konstrukcjami gramatycznymi.</b> |
|--|

Znam tych studentów. Nie znam tych studentów.

Widzę tu samych nowych aktorów. Nie znam żadnych aktorów.

|  |                        |                     |                 |
|--|------------------------|---------------------|-----------------|
| <b>Temat:</b><br>Nauka i praca                           | Poziom A2              | <b>Data</b>         | <b>Godzina:</b> |
|  | Lekcja A2.5.3          | <b>Obecność:</b>    |                 |
| <b>Temat lekcji:</b><br><b>Bibliotekarz w bibliotece</b> | Długość lekcji: 80 min | <b>Nieobecność:</b> |                 |

**Cel lekcji:** Uczący się rozumieją znaczenie różnych form pochodzących od tej samej podstawy słowotwórczej i potrafią używać w zdaniu właściwej części mowy.

| Etapy lekcji  | Przebieg lekcji   |   | Materiały dydaktyczne  | Testowanie  |
|---|---|---|--|---|
| 1. Wprowadzenie   | Nauczyciel zapisuje na tablicy kilka rzeczowników związanych z funkcjonowaniem uczelni (np. dziekan, dziekanat, urlop dziekański).  |   | ---  | ---   |
| 2. Prezentacja nowej struktury gramatycznej na przykładzie zdania lub tekstu            | Nauczyciel prosi o wyjaśnienie w PJM podanych wcześniej słów i wskazuje na różnice znaczeniowe i formalne.  |   | A2.5.3<br><br>Fotografie bądź rysunki ilustrujące reprezentacje słów pochodzących od tej samej podstawy słowotwórczej. |   |
| 3. Dokładne wyjaśnienie nowej struktury gramatycznej i ćwiczenia utrwalające            | Uczący się pod kontrolą nauczyciela próbują ułożyć zdania w podanych wcześniej słowami i utworzyć nowe słowa od podanych podstaw słowotwórczych (np. biblioteka, bibliotekarz, biblioteczny). |   | A2.5.3   | Ćwiczenia gramatyczne wykonywane samodzielnie na stronie internetowej (E-learning). |
| 4. Prezentacja wybranego gatunku tekstu i ćwiczenia sprawności czytania ze zrozumieniem | Nauczyciel prezentuje wybrany tekst: opis struktury uczelni z broszur dla kandydatów na studia i dla studentów pierwszego roku studiów  | Uczący się zaznaczają podobne słowa (różne części mowy) | A2.5.3   | Zadanie pisemne (wykonywane indywidualnie, w parach lub w grupie)                   |



|  |   |   |  |   |
|--|---|---|--|---|
|  |   |   |  |   |
| 5. Prezentacja wybranego gatunku tekstu i ćwiczenia sprawności pisania | Podanie do dziekana o zastąpienie lektoratu z języka obcego lektoratem języka polskiego   | Uczący się redagują teksty (w parach lub w grupach). Wykorzystanie różnorodnych technik nauczania sprawności pisania. | A2.5.3   | Zadanie pisemne (wykonywane indywidualnie, w parach lub w grupie)   |
| 6. Podsumowanie lekcji, informacja zwrotna i zadanie domowe            | Powtórzenie wprowadzonego materiału i wyjaśnienie zadania domowego.   |   | A2.5.3   | Ćwiczenie tłumaczeniowe: Tłumaczenie wypowiedzi w PJM na język polski lub tekstu w języku polskim na PJM. |
| <b>EDI</b>   | <p>Równość: zapewnij wszystkim uczniom równe szanse i dostęp do edukacji.</p> <p>Różnorodność: zapewnij formy nauczania i materiały z poszanowaniem rasy, płci, niepełnosprawności, orientacji seksualnej, wieku, religii/przekonań wszystkich uczniów. Doceń różnorodność uczniów.</p> <p>Włączenie: wyklucz bariery w nauce – korzystaj z pełnej komunikacji. Drobne zmiany w umeblowaniu sali wspierają słuchanie resztkowe. Uczniowie powinni siedzieć w taki sposób, by widzieć nauczyciela i siebie nawzajem.</p> |   |  |   |
| <b>A2</b>  | <b>Realizacja elementów sprawności rozumienia tekstów pisanych</b>  | ✓   | <b>Realizacja elementów sprawności pisania</b> | ✓   |
| <b>Lista kontrolna</b>   | Czytanie prostych zdań oraz rozpoznawanie wskaźników zespolenia: np. następnie, potem   | ✓   |  |   |

|  |   |   |   |   |
|--|---|---|---|---|
|  |   |   |   |   |
|  | Śledzenie tekstu ciągłego   | ✓ | Tworzenie tekstu zgodnego z intencją komunikacyjną                                | ✓ |
|  | Rozpoznawanie różnych typów tekstu  | ✓ | Zapisywanie informacji, użycie nieskomplikowanych zdań złożonych z wykorzystaniem | ✓ |
|  | Znajomość zasad interpunkcji; używanie przecinków w celu oddzielenia poszczególnych jednostek | ✓ | Wykorzystanie kropek oraz znaków zapytania  | ✓ |
|  | Wykorzystanie wiedzy fonicznej i graficznej   | ✓ | Użycie dużych liter w nazwach własnych  | ✓ |
|  | Rozumienie danych osobowych   | ✓ | Tworzenie graficznie czytelnego tekstu  | ✓ |
|  | Ustalanie kolejności wyrazów oraz wykorzystanie słownika                                      | ✓ | Poprawność ortograficzna  | ✓ |

|  |
|--|
|  |
|--|

| Słownictwo | Powiązane zagadnienia gramatyczne |
|------------|-----------------------------------|
|------------|-----------------------------------|

|  |   |
|--|---|
| Słownictwo związane z poruszaniem się po uniwersytecie (obiekty uniwersyteckie – administracja wydziałowa, ogólnouczelniana, struktura uniwersytetu- wydział, instytut, zakład, katedra) | Części mowy, ich charakterystyka i funkcje.<br>Budowa zdania. |
|--|---|

|  |
|--|
| <b>Przykładowe zdania z wprowadzonymi konstrukcjami gramatycznymi.</b> |
|--|

Bibliotekarz pracuje w bibliotece.

Bibliotekarz wydaje kartę biblioteczną.

|  |                        |                     |                 |
|--|------------------------|---------------------|-----------------|
| <b>Temat:</b><br>Nauka i praca<br><br><b>Temat lekcji:</b><br><b>Pożyczysz mi notatki?</b> | Poziom A2              | <b>Data:</b>        | <b>Godzina:</b> |
|  | Lekcja A2.5.4          | <b>Obecność:</b>    |                 |
|  | Długość lekcji: 80 min | <b>Nieobecność:</b> |                 |

**Cel lekcji:** Uczący się potrafią tworzyć formy celownika rzeczowników i przymiotników liczby pojedynczej i mnogiej.

| Etapy lekcji   | Przebieg lekcji  |   | Materiały dydaktyczne  | Testowanie  |
|--|--|---|--|---|
| 1. Wprowadzenie  | Nauczyciel zapisuje na tablicy słowo LEKCJA i pyta, czy na uniwersytecie studenci też mają lekcje. Uczący się dyskutują na ten temat.  |   | ---  | ---   |
| 2. Prezentacja nowej struktury gramatycznej na przykładzie zdania lub tekstu | Nauczyciel prosi dwie osoby o odegranie scenki wręczenia jakiegoś przedmiotu (zapisuje na tablicy czasownik DAWAĆ)   | Uczący się próbują przedstawioną sytuację zamigać i napisać w języku polskim. | A2.5.4<br><br>Fotografie bądź rysunki ilustrujące różne czynności.<br><br>Film nagrany w PJM |   |
| 3. Dokładne wyjaśnienie nowej struktury gramatycznej i ćwiczenia utrwalające | Nauczyciel wyjaśnia, że wiele czasowników kierunkowych w PJM pozwala na łatwe zidentyfikowanie relacji między uczestnikami zdarzenia, a język polski wymaga zastosowania konkretnego przypadku gramatycznego. Następuje prezentacja końcówek celownika we wszystkich rodzajach i liczbach. |   | A2.5.4   | Ćwiczenia gramatyczne wykonywane samodzielnie na stronie internetowej (E-learning). |

|   |   |   |  |   |
|---|---|---|--|---|
| 4. Prezentacja wybranego gatunku tekstu i ćwiczenia sprawności czytania ze zrozumieniem | Nauczyciel prezentuje wybrany tekst: „Dobry zwyczaj, nie pożyczaj”  |   | A2.5.4   | Zadanie pisemne (wykonywane indywidualnie, w parach lub w grupie)   |
| 5. Prezentacja wybranego gatunku tekstu i ćwiczenia sprawności pisania                  | Pisanie planu zajęć na uczelni  | Uczący się redagują teksty (w parach lub w grupach). Wykorzystanie różnorodnych technik nauczania sprawności pisania. | A2.5.4   | Zadanie pisemne (wykonywane indywidualnie, w parach lub w grupie)   |
| 6. Podsumowanie lekcji, informacja zwrotna i zadanie domowe                             | Powtórzenie wprowadzonego materiału i wyjaśnienie zadania domowego.   |   | A2.5.4   | Ćwiczenie tłumaczeniowe: Tłumaczenie wypowiedzi w PJM na język polski lub tekstu w języku polskim na PJM. |
| <b>EDI</b>  | <p>Równość: zapewnij wszystkim uczniom równe szanse i dostęp do edukacji.</p> <p>Różnorodność: zapewnij formy nauczania i materiały z poszanowaniem rasy, płci, niepełnosprawności, orientacji seksualnej, wieku, religii/przekonań wszystkich uczniów. Doceń różnorodność uczniów.</p> <p>Włączenie: wyklucz bariery w nauce – korzystaj z pełnej komunikacji. Drobne zmiany w umeblowaniu sali wspierają słuchanie resztkowe. Uczniowie powinni siedzieć w taki sposób, by widzieć nauczyciela i siebie nawzajem.</p> |   |  |   |
| <b>A2</b>   | <b>Realizacja elementów sprawności rozumienia tekstów pisanych</b>  | ✓   | <b>Realizacja elementów sprawności pisania</b> | ✓   |
| <b>Lista kontrolna</b>  | Czytanie prostych zdań oraz rozpoznawanie wskaźników zespolenia: np. następnie, potem   | ✓   |  |   |

|  |   |   |   |   |
|--|---|---|---|---|
|  |   |   |   |   |
|  | Śledzenie tekstu ciągłego   | ✓ | Tworzenie tekstu zgodnego z intencją komunikacyjną                                | ✓ |
|  | Rozpoznawanie różnych typów tekstu  | ✓ | Zapisywanie informacji, użycie nieskomplikowanych zdań złożonych z wykorzystaniem | ✓ |
|  | Znajomość zasad interpunkcji; używanie przecinków w celu oddzielenia poszczególnych jednostek | ✓ | Wykorzystanie kropek oraz znaków zapytania  | ✓ |
|  | Wykorzystanie wiedzy fonicznej i graficznej   | ✓ | Użycie dużych liter w nazwach własnych  | ✓ |
|  | Rozumienie danych osobowych   | ✓ | Tworzenie graficznie czytelnego tekstu  | ✓ |
|  | Ustalanie kolejności wyrazów oraz wykorzystanie słownika                                      | ✓ | Poprawność ortograficzna  | ✓ |

|  |
|--|
|  |
|--|

| Słownictwo | Powiązane zagadnienia gramatyczne |
|------------|-----------------------------------|
|------------|-----------------------------------|

|  |   |
|--|---|
| Słownictwo związane bezpośrednio z zajęciami na uniwersytecie. | Celownik rzeczowników i przymiotników w liczbie pojedynczej i mnogiej. Niektóre czasowniki o rekcji celownikowej. |
|--|---|

|  |
|--|
| <b>Przykładowe zdania z wprowadzonymi konstrukcjami gramatycznymi.</b> |
|--|

Pożyczyłem notatki Markowi. Chciał mi podziękować, więc kupił mi bilet do kina.

|  |                        |                     |                 |
|--|------------------------|---------------------|-----------------|
| <b>Temat:</b><br>Nauka i praca<br><br><b>Temat lekcji:</b><br><b>To wszystko dzięki</b><br><b>programowi Erasmus+!</b> | Poziom A2              | <b>Data:</b>        | <b>Godzina:</b> |
|  | Lekcja A2.5.5          | <b>Obecność:</b>    |                 |
|  | Długość lekcji: 80 min | <b>Nieobecność:</b> |                 |

**Cel lekcji:** Uczący się znają funkcje syntaktyczne celownika w języku polskim (rekcja czasowników i przyimków)

| Etapy lekcji  | Przebieg lekcji  | Materiały dydaktyczne | Testowanie  |
|---|--|-----------------------|---|
| 1. Wprowadzenie   | Nauczyciel zadaje uczniom pytanie: Komu chcecie podziękować za wszystko, co macie? Zdania typu Dziękuję mamie zamienia na Mam wszystko DZIĘKI mamie. | ---                   | ---   |
| 2. Prezentacja nowej struktury gramatycznej na przykładzie zdania lub tekstu            | Nauczyciel zapisuje na tablicy przyimki o rekcji celownikowej i prosi o wyjaśnienie ich znaczenia (przeciw, wbrew, na przekór, dzięki)               | A2.5.5                |   |
| 3. Dokładne wyjaśnienie nowej struktury gramatycznej i ćwiczenia utrwalające            | Uczący się dyskutują i starają się znaleźć sposób na wyrażanie znaczenia podanych przyimków w PJM.   | A2.5.5                | Ćwiczenia gramatyczne wykonywane samodzielnie na stronie internetowej (E-learning). |
| 4. Prezentacja wybranego gatunku tekstu i ćwiczenia sprawności czytania ze zrozumieniem | Tekst o funkcjonowaniu programu Erasmus +  | A2.5.5                | Zadanie pisemne (wykonywane indywidualnie, w parach lub w grupie)                   |



|  |  |   |  |   |
|--|--|---|--|---|
| 5. Prezentacja wybranego gatunku tekstu i ćwiczenia sprawności pisania | List motywacyjny i CV  | Uczący się redagują teksty (w parach lub w grupach). Wykorzystanie różnorodnych technik nauczania sprawności pisania. | A2.5.5   | Zadanie pisemne (wykonywane indywidualnie, w parach lub w grupie)   |
| 6. Podsumowanie lekcji, informacja zwrotna i zadanie domowe            | Powtórzenie wprowadzonego materiału i wyjaśnienie zadania domowego.  |   | A2.5.5   | Ćwiczenie tłumaczeniowe: Tłumaczenie wypowiedzi w PJM na język polski lub tekstu w języku polskim na PJM. |
| <b>EDI</b>   | <p>Równość: zapewnij wszystkim uczniom równe szanse i dostęp do edukacji.</p> <p>Różnorodność: zapewnij formy nauczania i materiały z poszanowaniem rasy, płci, niepełnosprawności, orientacji seksualnej, wieku, religii/przekonań wszystkich uczniów. Docień różnorodność uczniów.</p> <p>Włączenie: wyklucz bariery w nauce – korzystaj z pełnej komunikacji. Drobne zmiany w umeblowaniu sali wspierają słuchanie resztkowe. Uczniowie powinni siedzieć w taki sposób, by widzieć nauczyciela i siebie nawzajem.</p> |   |  |   |
| <b>A2</b>  | <b>Realizacja elementów sprawności rozumienia tekstów pisanych</b>   | ✓   | <b>Realizacja elementów sprawności pisania</b>     | ✓   |
| <b>Lista kontrolna</b>   | Czytanie prostych zdań oraz rozpoznawanie wskaźników zespolenia: np. następnie, potem  | ✓   |  |   |
|  | Śledzenie tekstu ciągłego  | ✓   | Tworzenie tekstu zgodnego z intencją komunikacyjną | ✓   |

|  |   |   |   |   |
|--|---|---|---|---|
|  | Rozpoznawanie różnych typów tekstu  | ✓ | Zapisywanie informacji, użycie nieskomplikowanych zdań złożonych z wykorzystaniem | ✓ |
|  | Znajomość zasad interpunkcji; używanie przecinków w celu oddzielenia poszczególnych jednostek | ✓ | Wykorzystanie kropek oraz znaków zapytania  | ✓ |
|  | Wykorzystanie wiedzy fonicznej i graficznej   | ✓ | Użycie dużych liter w nazwach własnych  | ✓ |
|  | Rozumienie danych osobowych   | ✓ | Tworzenie graficznie czytelnego tekstu  | ✓ |
|  | Ustalanie kolejności wyrazów oraz wykorzystanie słownika                                      | ✓ | Poprawność ortograficzna  | ✓ |

|  |  |
|--|--|
|  |  |
|--|--|

| Słownictwo   | Powiązane zagadnienia gramatyczne   |
|--|---|
| Słownictwo związane ze staraniem się o stypendium i wyjazdem na stypendium zagraniczne | Celownik rzeczowników i przymiotników w liczbie pojedynczej i mnogiej. Czasowniki i przyimki o rekcji celownikowej. |

**Przykładowe zdania z wprowadzonymi konstrukcjami gramatycznymi.**

Wyjechałem wbrew kolegom. Moja dziewczyna też była przeciwna temu wyjazdowi.

Wybrałem Pragę i zrobiłem niespodziankę mojej cioci, która tam mieszka.

Erasmus dał mi szansę poznać wielu wspaniałych ludzi.

|  |                        |                     |                 |
|--|------------------------|---------------------|-----------------|
| <b>Temat:</b><br>Nauka i praca<br><br><b>Temat lekcji:</b><br><b>Nowe wyzwania</b> | Poziom A2              | <b>Data:</b>        | <b>Godzina:</b> |
|  | Lekcja A2.5.6          | <b>Obecność:</b>    |                 |
|  | Długość lekcji: 80 min | <b>Nieobecność:</b> |                 |

**Cel lekcji:** Uczący znają zależności między przypadkami w rodzaju męsko- i niemęskoosobowym. Sprawnie posługują się formami celownika i nie mają problemów z używaniem słów należących do różnych części mowy, a pochodzących z pola tematycznego „studiowanie”.

| Etapy lekcji   | Przebieg lekcji  |   | Materiały dydaktyczne | Testowanie  |
|--|--|---|-----------------------|---|
| 1. Wprowadzenie  | Nauczyciel prosi uczniów o kilka zdań w PJM na temat ich ostatniego roku. Sam też krótko opowiada o tym, co go spotkało w ostatnim roku. Po krótkiej prezentacji uczniowie migają, co chcieliby zmienić w przyszłym roku/nadchodzącym czasie (czy mają jakieś plany) |   | ---                   | ---   |
| 2. Prezentacja nowej struktury gramatycznej na przykładzie zdania lub tekstu | Nauczyciel zapisuje na tablicy kilka krótkich zdań w czasie przeszłym niedokonanym i dokonanym   | Uczący się tworzą czas przeszły niedokonany kilku czasowników (nie tylko regularnych)                               | A2.5.6                |   |
| 3. Dokładne wyjaśnienie nowej struktury gramatycznej i ćwiczenia utrwalające |  | Uczący się dyskutują i porównują odmianę czasowników w czasie przeszłym niedokonanym i w czasie przyszłym dokonanym | A2.5.6                | Ćwiczenia gramatyczne wykonywane samodzielnie na stronie internetowej (E-learning). |

|   |   |   |  |   |
|---|---|---|--|---|
| 4. Prezentacja wybranego gatunku tekstu i ćwiczenia sprawności czytania ze zrozumieniem | Tekst: „Absolwenci”   |   | A2.5.6   | Zadanie pisemne (wykonywane indywidualnie, w parach lub w grupie)   |
| 5. Prezentacja wybranego gatunku tekstu i ćwiczenia sprawności pisania                  | Pisanie gratulacji dla kolegów z okazji ukończenia uczelni.   | Uczący się redagują teksty (w parach lub w grupach). Wykorzystanie różnorodnych technik nauczania sprawności pisania. | A2.5.6   | Zadanie pisemne (wykonywane indywidualnie, w parach lub w grupie)   |
| 6. Podsumowanie lekcji, informacja zwrotna i zadanie domowe                             | Powtórzenie wprowadzonego materiału i wyjaśnienie zadania domowego.   |   | A2.5.6   | Ćwiczenie tłumaczeniowe: Tłumaczenie wypowiedzi w PJM na język polski lub tekstu w języku polskim na PJM. |
| <b>EDI</b>  | <p>Równość: zapewnij wszystkim uczniom równe szanse i dostęp do edukacji.</p> <p>Różnorodność: zapewnij formy nauczania i materiały z poszanowaniem rasy, płci, niepełnosprawności, orientacji seksualnej, wieku, religii/przekonań wszystkich uczniów. Doceń różnorodność uczniów.</p> <p>Włączenie: wyklucz bariery w nauce – korzystaj z pełnej komunikacji. Drobne zmiany w umeblowaniu sali wspierają słuchanie resztkowe. Uczniowie powinni siedzieć w taki sposób, by widzieć nauczyciela i siebie nawzajem.</p> |   |  |   |
| <b>A2</b>   | <b>Realizacja elementów sprawności rozumienia tekstów pisanych</b>  | <b>✓</b>  | <b>Realizacja elementów sprawności pisania</b> | <b>✓</b>  |
| <b>Lista kontrolna</b>  | Czytanie prostych zdań oraz rozpoznawanie wskaźników zespolenia: np. następnie, potem   | <b>✓</b>  |  |   |

|  |   |   |   |   |
|--|---|---|---|---|
|  |   |   |   |   |
|  | Śledzenie tekstu ciągłego   | ✓ | Tworzenie tekstu zgodnego z intencją komunikacyjną                                | ✓ |
|  | Rozpoznawanie różnych typów tekstu  | ✓ | Zapisywanie informacji, użycie nieskomplikowanych zdań złożonych z wykorzystaniem | ✓ |
|  | Znajomość zasad interpunkcji; używanie przecinków w celu oddzielenia poszczególnych jednostek | ✓ | Wykorzystanie kropek oraz znaków zapytania  | ✓ |
|  | Wykorzystanie wiedzy fonicznej i graficznej   | ✓ | Użycie dużych liter w nazwach własnych  | ✓ |
|  | Rozumienie danych osobowych   | ✓ | Tworzenie graficznie czytelnego tekstu  | ✓ |
|  | Ustalanie kolejności wyrazów oraz wykorzystanie słownika                                      | ✓ | Poprawność ortograficzna  | ✓ |

|  |
|--|
|  |
|--|

| Słownictwo | Powiązane zagadnienia gramatyczne |
|------------|-----------------------------------|
|------------|-----------------------------------|

|  |  |
|--|--|
| Powtórzenie słownictwa związanego w uczelnią wyższą i studiowaniem | Przypadki gramatyczne – funkcje i dystrybucja końcówek (mianownik, biernik, dopełniacz, celownik)<br><br>Części mowy |
|--|--|

|  |
|--|
| <b>Przykładowe zdania z wprowadzonymi konstrukcjami gramatycznymi.</b> |
|--|

W naszej bibliotece mamy dobrych bibliotekarzy. Zawsze pomagali mi w znalezieniu wszystkiego, czego potrzebowałem.