



PROGRAM NAUCZANIA JĘZYKA NARODOWEGO DLA GŁUCHYCH  
PODRĘCZNIK

CORSI DI LINGUA NAZIONALE PER PERSONE SORDE  
MANUALE

SPRACHLERNPROGRAMM FÜR GEHÖRLOSE  
HANDBUCH

NACIONALINĒS KALBOS MOKYMO PROGRAMA KURTIESIEMS  
VADOVOS

NATIONAL LANGUAGE TEACHING PROGRAMME FOR THE DEAF  
HANDBOOK

**A1**



Erasmus+



Publikacja w ramach projektu "Deaf learning" została zrealizowana przy wsparciu finansowym Komisji Europejskiej. Publikacja odzwierciedla jedynie stanowisko jej autorów i Komisja Europejska oraz Narodowa Agencja Programu Erasmus+ nie ponoszą odpowiedzialności za jej zawartość merytoryczną.

Der Publikation im Projekt „Deaf learning“ wurde mit Unterstützung der Europäischen Kommission finanziert. Die Verantwortung für den Inhalt dieser Veröffentlichung trägt allein der Verfasser; die Kommission haftet nicht für die weitere Verwendung der darin enthaltenen Angaben.

Le pubblicazioni del progetto "Deaf Learning" sono state realizzate con il contributo della Commissione Europea. I contenuti rappresentano il punto di vista degli autori e la Commissione non può dunque essere ritenuta responsabile dell'uso che viene fatto delle informazioni lì contenute.

Europos Komisija remia „Deaf learning“ projekto produkto išleidimą, bet neatsako už turinį, kuris atspindi tik autorių požiūrį, ir Europos Komisija neatsako už bet kokį jame esančios informacijos panaudojimą.

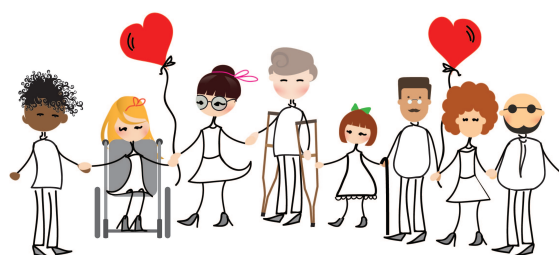
The European Commission support for the production of publications in the "Deaf learning" project does not constitute an endorsement of the contents which reflects the views only of the authors, and the Commission cannot be held responsible for any use which may be made of the information contained therein.



**Kauno kurčiųjų ir neprigirdinčiųjų  
ugdymo centras**



**Doncaster Deaf Trust**  
A National Centre of Excellence



# RELACJE



### A1.1.1 Jesteś Głuchy czy słyszący?

### WPROWADZENIE

#### Cześć! Jak masz na imię?



- Wyobraź sobie, że w Twojej klasie jest nowa osoba. Chcesz ją poznać. Podchodzisz i zaczynacie rozmawiać. O co zapytasz?
- Połącz kolumny i napisz pytania zgodnie z przykładem:

1. <del>Jak masz ...</del>	... lat?	1. <u>                    </u> <i>Jak masz na imię?</i>
2. Jak się ...	... rodzeństwo?	2. _____
3. Ile masz ...	... na Facebooku?	3. _____
4. Skąd ...	... <del>na imię?</del>	4. _____
5. Jesteś ...	... jesteś?	5. _____
6. Masz ...	... nazywasz?	6. _____
7. Czym ...	... numer telefonu?	7. _____
8. Co lubisz ...	... się interesujesz?	8. _____
9. Jaki masz ...	... głucha czy słysząca?	9. _____
10. Jaki masz ...	... adres e-mail?	10. _____
11. Masz konto ...	... robić?	11. _____

- Porozmawiaj z koleżanką lub kolegą w PJM. Wykorzystaj wszystkie powyższe pytania. Na koniec rozmowy zapisz odpowiedzi w języku polskim.







zmywa	obiad	samochód
gotuje	je	mężczyzna
robi	w parku	biega
nauczycielka	na tablicy	Marek
Iza	chłopak	dywan
na ławce	prowadzi	zakupy
siedzi	kucharka	kot
kiełbasę	pod stołem	pies
odkurza	pisze	kobieta
naczynia	siedzi	dziewczyna



### A1.1.1 Jesteś Głuchy czy słyszący?

### ĆWICZENIA GRAMATYCZNE



1. Ułóż zdanie z rozsypanych wyrazów.

Ona, idzie, psem, dużego, jutro, z, do, parku



Ona \_\_\_\_\_.

2. Dopasuj nazwy do wyrazów w zdaniu.

zaimek, przymiotnik, czasownik, przyimek, przysówek, przyimek, rzeczownik, rzeczownik

zaimek							
<b>Ona</b>	<b>idzie</b>	jutro	do	dużego	parku	z	psem

3. Pamiętaj podstawowy schemat zdania: rzeczownik + czasownik? Ten podstawowy schemat możesz rozbudowywać, np.:

Ona idzie.

Gdzie ona idzie?

Ona idzie do parku.

Z kim ona idzie do parku?

Ona idzie do parku z psem.

Do jakiego parku ona idzie?

Ona idzie do dużego parku z psem.

Kiedy ona idzie do parku?

Ona idzie jutro do dużego parku z brązowym psem.

4. Uzupełnij tabelkę i napisz zdania.

film, oni, oglądają		
zaimek	czasownik	rzeczownik

biega, łące, pies, po			
rzeczownik	czasownik	przyimek	rzeczownik

jutro, książkę, Marek, kupi			
rzeczownik	przysłówek	czasownik	rzeczownik

przystanku, wysoka, stoi, kobieta, na				
przymiotnik	rzeczownik	czasownik	przyimek	rzeczownik

5. Co tutaj pasuje? Napisz 5 różnych słów, które możesz wpisać w wolne miejsce w zdaniu.

\_\_\_\_\_ kupiła wczoraj nowe spodnie.

Ona \_\_\_\_\_ kupiła wczoraj nowe spodnie.

Monika \_\_\_\_\_ kupiła wczoraj nowe spodnie.

\_\_\_\_\_ kupiła wczoraj nowe spodnie.

\_\_\_\_\_ kupiła wczoraj nowe spodnie.

\_\_\_\_\_ kupiła wczoraj nowe spodnie.

Spróbuj w ten sam sposób „wymienić” inne wyrazy w zdaniu.



6. Dopasuj wyrazy do odpowiedniej grupy.

książka, czyta, nowego, dzisiaj, on, nad, macie, z, kupiłam, ogród, zupa, przed, koleżanką, my, pies, siostra, biegnie, oni, pomidorowa, ona, Krakowie, obok, wy, herbata, ja, kolorowy, pod, idziemy, do, spacer, ty, mieszkają, na, kina, starsza, mały, wczoraj, rysuję, gorąca, zimna, sąsiad, w, jutro

Rzeczowniki: książka,

---

Czasowniki: czyta,

---

Przymiotniki: nowego,

---

Przysłówki: dzisiaj,

---

Zaimki: on,

---

Przymiotki: nad,

---

## A1.1.1 Jesteś Głuchy czy słyszący?

## CZYTANIE



1. Obejrzyj poniższe zdjęcie i odpowiedz w PJM na pytania.

- a. Kim są te osoby?
- b. Gdzie oni są?
- c. Co oni robią?



2. Ten chłopak na zdjęciu to Michał. Przeczytaj rozmowę Michała z Karoliną – ułóż w dobrej kolejności rozcięty dialog.

### Michał i Karolina

**Karolina:** Cześć! Jestem Karolina. A Ty?

**Michał:** Mam na imię Michał.

**Karolina:** ....

**Michał:** ....

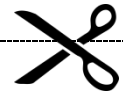
**Karolina:** ....

**Michał:** ....

**Karolina:** ....

**Michał:** ....

K: O! Ja uwielbiam pierogi, ale nie lubię gotować.



M: Nie, jestem ze Świdnicy. A Ty?

M: Ja nie cierpię matematyki! Dziś muszę zrobić zadanie, którego nie rozumiem.

K: Ja jestem w drugiej klasie liceum ekonomicznego. Lubisz gotować?

M: Mam na imię Michał.

M: Świetnie! Masz FB? Napiszę do Ciebie.

M: O, świetnie. Kiedy masz czas?

M: Dzięki, znajdę cię. Do zobaczenia w bibliotece o 15.00!

M: A co lubisz robić? Jakie masz hobby?

K: Do zobaczenia! Cześć!

K: Michał, skąd jesteś? Jesteś z Wrocławia?

K: Dziś kończę lekcje o 14.30. Możemy się spotkać w bibliotece o 15.00.



K: Tak, mam. Karolina Kozłowska.

K: Ja jestem z Wałbrzycha. W której teraz jesteś klasie?

K: Jeśli chcesz, mogę Ci pomóc.

M: Tak! To moje hobby. Lubię gotować, umiem robić pyszne pierogi.

**K: Cześć! Jestem Karolina. A Ty?**

K: Bardzo lubię matematykę. To mój ulubiony przedmiot.

M: Jestem w pierwszej klasie technikum gastronomicznego.



### A1.1.1 Jesteś Głuchy czy słyszący?

### PISANIE



1. *Przeczytaj jeszcze raz rozmowę Michała z Karoliną.*



#### Michał i Karolina

**K:** Cześć! Jestem Karolina. A Ty?

**M:** Mam na imię Michał.

**K:** Michał, skąd jesteś? Jesteś z Wrocławia?

**M:** Nie, jestem ze Świdnicy. A Ty?

**K:** Ja jestem z Wałbrzycha. W której teraz jesteś klasie?

**M:** Jestem w pierwszej klasie technikum gastronomicznego.

**K:** Ja jestem w drugiej klasie liceum ekonomicznego. Lubisz gotować?

**M:** Tak! To moje hobby. Lubię gotować, umiem robić pyszne pierogi.

**K:** O! Ja uwielbiam pierogi, ale nie lubię gotować.

**M:** A co lubisz robić? Jakie masz hobby?

**K:** Bardzo lubię matematykę. To mój ulubiony przedmiot.

**M:** Ja nie cierpię matematyki! Dziś muszę zrobić zadanie, którego nie rozumiem.

**K:** Jeśli chcesz, mogę Ci pomóc.

**M:** O, świetnie. Kiedy masz czas?

**K:** Dziś kończę lekcje o 14.30. Możemy się spotkać w bibliotece o 15.00.

**M:** Świetnie! Masz FB? Napiszę do Ciebie.

**K:** Tak, mam. Karolina Kozłowska.

**M:** Dzięki, znajdę cię. Do zobaczenia w bibliotece o 15.00!

**K:** Do zobaczenia! Cześć!

2. Odpowiedz na pytania w PJM i napisz odpowiedzi w języku polskim.

### Michał

1. Skąd jest Michał?

Michał jest ze Świdnicy.

2. Skąd jest Karolina?

\_\_\_\_\_

3. W której klasie jest Michał?

\_\_\_\_\_

4. W której klasie jest Karolina?

\_\_\_\_\_

5. Co Michał lubi robić?

\_\_\_\_\_

6. Co Michał umie robić?

\_\_\_\_\_

7. Czego Michał nie cierpi?

\_\_\_\_\_

8. Czego Michał nie rozumie?

\_\_\_\_\_

9. Jaki przedmiot w szkole Karolina lubi najbardziej?

\_\_\_\_\_

10. O której Karolina kończy lekcje?

\_\_\_\_\_

11. O której Michał spotyka się z Karoliną?

\_\_\_\_\_

12. Gdzie oni się spotykają?

\_\_\_\_\_

3. Opisz w podobny sposób Karolinę (w PJM).

### A1.1.1 Jesteś Głuchy czy słyszący?

### ZADANIE DOMOWE



1. *Uzupełnij luki w tekście (czasowniki).*

ma, jest, kończy, musi, chodzi, jest, będzie, mieszka, jest, rozumie, lubi, uwielbia, spotyka się,

#### Karolina

Karolina \_\_\_\_\_<sup>0</sup> ma \_\_\_\_\_<sup>1</sup> 17 lat i \_\_\_\_\_<sup>2</sup> z Wałbrzycha. Teraz \_\_\_\_\_<sup>3</sup> we Wrocławiu w internacie i \_\_\_\_\_<sup>4</sup> do pierwszej klasy liceum ekonomicznego. Karolina bardzo \_\_\_\_\_<sup>5</sup> matematykę. Matematyka to \_\_\_\_\_<sup>6</sup> jej ulubiony przedmiot w szkole. Karolina \_\_\_\_\_<sup>7</sup> jeść pierogi, ale nie \_\_\_\_\_<sup>8</sup> gotować, bo \_\_\_\_\_<sup>9</sup> bardzo leniwa. Dziś Karolina \_\_\_\_\_<sup>10</sup> lekcje o 14.30 i o 15.00 \_\_\_\_\_<sup>11</sup> z Michałem w bibliotece. Michał \_\_\_\_\_<sup>12</sup> zrobić zadanie domowe z matematyki, którego nie \_\_\_\_\_<sup>13</sup> . Karolina \_\_\_\_\_<sup>14</sup> mu pomagać.

2. *Przygotuj w PJM prezentację na swój temat. Wykorzystaj poniższe pytania.*

1. Jak masz na imię?
2. Jak się nazywasz?
3. Ile masz lat?
4. Skąd jesteś?
5. Jesteś głucha czy słyszająca/głuchy czy słyszący?
6. Masz rodzeństwo?
7. Czym się interesujesz?
8. Co lubisz robić?
9. Jaki masz numer telefonu?
10. Jaki masz adres e-mail?
11. Masz konto na Facebooku?

3. *Napisz prezentację na swój temat w języku polskim.*

<b>Temat:</b> Relacje	Poziom A1	<b>Data:</b>	<b>Godzina:</b>
<b>Temat lekcji:</b> Jesteś głuchy czy słyszący?	Lekcja A1.1.1	<b>Obecność:</b>	
	Długość lekcji: 80 min	<b>Nieobecność:</b>	

**Cel lekcji:** Uczący się rozumieją istotę podziału na części mowy oraz strukturę zdania.

Celem tej lekcji jest pokazanie uczniom **istoty podziału na części mowy oraz struktury zdania w języku polskim**. Główna metoda pracy to spontaniczna, ale kierowana przez nauczyciela **dyskusja w PJM**. Ważne jest, by uczniowie zrozumieli, że zdanie w języku polskim zbudowane jest według podstawowego schematu (*kto – co robi – dodatkowe informacje*) i że najważniejszy element to informacja „co robi”, czyli czasownik. Na tym etapie priorytetem nie jest wprowadzanie terminologii, lecz zachęcenie uczniów do **swobodnej dyskusji w PJM na temat budowy języka**, wzbudzenie ciekawości i zachęcenie do samodzielnego odkrywania reguł rządzących językiem (zarówno językiem polskim, jak i PJM).

Etapy lekcji	Przebieg lekcji	Materiały dydaktyczne	Testowanie
1. Wprowadzenie	<p>Nauczyciel i uczniowie przedstawiają się sobie w PJM i wspólnie ustalają, jakie informacje powinny się pojawić w podstawowej prezentacji (np. imię, wiek, miasto, hobby itp.).</p> <p>Uczniowie z pomocą nauczyciela wykonują Ćw. 2, następnie rozmawiają w parach w PJM, zadając sobie pytania (Ćw. 3). Po zakończeniu rozmowy uczniowie notują informacje na temat koleżanki lub kolegi w języku polskim.</p> <p>Zebrane teksty będą dla nauczyciela informacją o poziomie grupy i pokażą, jak uczniowie radzą sobie z pisaniem po polsku. Nauczyciel nie analizuje zebranych tekstów na lekcji. Chodzi też o to, by każdy gatunek tekstu (tu: prezentacja) w miarę możliwości pokazywać w obu językach: najpierw przedyskutować i pokazać PJM, a dopiero potem w języku polskim. Drugi cel to oswojenie uczniów z pisaniem po polsku.</p>	A1.1.1	---
2. Prezentacja nowej struktury gramatycznej na przykładzie zdania lub tekstu	<p>Nauczyciel zapisuje na tablicy kilka wybranych informacji o jednej lub kilku osobach z klasy, np. <i>Ania ma starszą siostrę. Bartek interesuje się samochodami. Karol gra w piłkę nożną</i>. Nauczyciel na przykładzie wybranych zdań pokazuje i wyjaśnia podstawowy schemat zdania (<i>kto – co robi – dodatkowe informacje</i>) i podział wyrazów na grupy („części mowy”, Ćw. 1).</p> <p>Warto wykorzystać graficzne zróżnicowanie poszczególnych elementów w zdaniu. Uczący się wymieniają wyrazy w zdaniu, zachowując schemat zdania i proponują własne znaki PJM określające poszczególne grupy („części mowy”).</p>	A1.1.1	Nauczyciel na bieżąco sprawdza zrozumienie nowej struktury.

	<p>Pokazując w zdaniu miejsce „kto”, warto stopniowo uwrażliwiać uczniów na miejsce podmiotu w zdaniu jako miejsce uprzywilejowane. Z tym miejscem, tj. z podmiotem, uczniowie docelowo powinni wiązać formę podstawową rzeczownika, tj. mianownik. Oczywiście w miejscu podmiotu może też być zaimek albo może nie być nic (np. Poszłam – podmiot jest ukryty).</p> <p>Uczący się układają zdania według pokazanego schematu z rozsypanych wyrazów (należy je wcześniej pociąć, Ćw. 2). W razie potrzeby należy zwrócić uczniom uwagę na ortografię i interpunkcję: duża litera rozpoczynająca zdanie i kropka kończąca zdanie.</p> <p>Uczniowie proponują własne znaki PJM określające rzeczownik/podmiot i czasownik.</p>		
<p>3. Dokładne wyjaśnienie nowej struktury gramatycznej i ćwiczenia utrwalające</p>	<p>Nauczyciel tłumaczy, że rzeczownik/podmiot i czasownik to nie jedyne grupy wyrazów w zdaniu („części mowy”), ale najważniejsze. Pokazuje długie (ale łatwe leksykalnie) zdanie ze wszystkimi częściami mowy (najlepiej jako wycinanka do ułożenia, a następnie na tablicy). Po ułożeniu zdania uczniowie próbują nazwać (bez metajęzyka!) poszczególne elementy w zdaniu (pomocne mogą być pytania: <i>jaki? gdzie? kiedy?</i>), a następnie próbują dopasować podane terminy (właściwe nazwy części mowy) do poszczególnych elementów (przymiotnik, zaimek, przyimek, przysłówki itd.). Warto zachęcać uczniów do tworzenia własnego metajęzyka w PJM (Ćw. 1-3).</p> <p>Rzeczownik/podmiot – w kolejnych lekcjach konieczne będzie rozpoznawanie mianownika i funkcji mianownika w zdaniu właśnie jako podmiotu, więc to miejsce w zdaniu jest „uprzywilejowane”. Na tym etapie warto pokazać, że każde zdanie ma informację „kto” (rzeczownik w funkcji podmiotu), informację „co robi” (czasownik w funkcji orzeczenia) i dodatkową informację (różne części mowy).</p> <p>Ćwiczenia 4-6 to podstawowe typy ćwiczeń na utrwalanie budowy zdania i części mowy w języku polskim. Ich celem jest osvajanie uczniów z różnymi schematami zdaniowymi i miejscami w zdaniu, które można wypełniać różnymi wyrazami należącymi do tej samej grupy (tj. reprezentującymi tę samą część mowy). Warto zachęcać uczniów do samodzielnego odkrywania charakterystycznych cech poszczególnych części mowy, a podane typy ćwiczeń modyfikować i wykorzystywać podczas całego kursu.</p>	<p>A1.1.1</p>	<p>Ćwiczenia gramatyczne wykonywane samodzielnie na stronie internetowej (E-learning).</p>
<p>4. Prezentacja wybranego gatunku tekstu i ćwiczenia sprawności czytania ze zrozumieniem</p>	<p>Ćwiczenia na czytanie warto rozpoczynać od rozgrzewki wprowadzającej do tematu, np. od opisu zdjęcia. Uczniowie próbują opisać sytuację na zdjęciu, a nauczyciel zachęca uczniów do domysłów. Oswaja to uczniów z radzeniem sobie w sytuacji braku pomysłu co powiedzieć lub co napisać, który może pojawić się podczas ćwiczeń na pisanie (Ćw. 1).</p> <p>Inny sposób pracy ze zdjęciem: tylko jedna osoba widzi zdjęcie i opisuje je w PJM pozostałym uczniom, którzy notują najważniejsze informacje. Można też wykorzystać zdjęcie do powtórki części mowy: zadaniem uczniów jest wynotowanie jak największej</p>	<p>A1.1.1</p>	<p>Zadanie pisemne (wykonywane indywidualnie, w parach lub w grupie)</p>

	<p>liczby np. czasowników lub rzeczowników powiązanych z sytuacją na zdjęciu.</p> <p>Właściwe ćwiczenie na czytanie to ułożenie w odpowiedniej kolejności dialogu. Ważne, by pracować na rozciętych tekstach – ułatwia to pracę i ewentualne poprawianie błędów oraz uczy struktury i łączliwości tekstu. W przypadku wątpliwości warto zachęcać uczniów do wyjaśniania, dlaczego ułożyli poszczególne fragmenty w takiej kolejności (tzn. wyjaśnienia, jak poszczególne wersy łączą się ze sobą, Ćw. 2.).</p>			
5. Prezentacja wybranego gatunku tekstu i ćwiczenia sprawności pisania	<p>W Ćw. 1-2 można już odwoływać się do schematu zdania: „<i>kto – co robi – dodatkowe informacje</i>” i do części mowy poznanych w tej lekcji. Ważna jest struktura zdania, a nie poprawność gramatyczna (tj. nie są ważne końcówki fleksyjne, które uczniowie mogą błędnie pozmienić, ważne są części mowy w schemacie zdaniowym). Można też przygotować rozsypane poprawne zdania (odpowiedzi do pytań), które potem uczniowie ułożą i na ich podstawie sami poprawią swoje odpowiedzi. W Ćw. 3. celem jest dalsze osvajanie uczniów z prezentacją jako gatunkiem tekstu (dlatego uczniowie przygotowują opis Karoliny w PJM).</p>	A1.1.1	Zadanie pisemne (wykonywane indywidualnie, w parach lub w grupie)	
6. Podsumowanie lekcji, informacja zwrotna i zadanie domowe	<p>Ćw. 1 to opis Karoliny – uczniowie uzupełniają luki czasownikami z ramki. Ćw. 2 to przygotowanie własnej prezentacji w PJM, a Ćw. 3 to napisanie własnej prezentacji w języku polskim. Ważne, by każdy wprowadzany gatunek tekstu omówić i zaprezentować najpierw w PJM, a dopiero później w języku polskim.</p>	A1.1.1	Ćwiczenie tłumaczeniowe: Tłumaczenie wypowiedzi w PJM na język polski lub tekstu w języku polskim na PJM.	
<b>EDI</b>	<p>Równość: zapewnij wszystkim uczniom równe szanse i dostęp do edukacji.</p> <p>Różnorodność: zapewnij formy nauczania i materiały z poszanowaniem rasy, płci, niepełnosprawności, orientacji seksualnej, wieku, religii/przekonań wszystkich uczniów. Doceń różnorodność uczniów.</p> <p>Włączenie: wyklucz bariery w nauce – korzystaj z pełnej komunikacji. Drobne zmiany w umeblowaniu sali wspierają słuchanie resztkowe. Uczniowie powinni siedzieć w taki sposób, by widzieć nauczyciela i siebie nawzajem.</p>			
<b>A1</b>	<b>Realizacja elementów sprawności rozumienia tekstów pisanych</b>	<input checked="" type="checkbox"/>	<b>Realizacja elementów sprawności pisania</b>	<input checked="" type="checkbox"/>
<b>Lista kontrolna</b>	Rozumienie krótkiego tekstu	<input checked="" type="checkbox"/>		
	Rozpoznawanie różnych intencji	<input checked="" type="checkbox"/>	Tworzenie prostego tekstu wyrażającego poglądy	<input checked="" type="checkbox"/>



	Czytanie prostych zdań	✓	Tworzenie prostych zdań	✓
	Rozpoznawanie znaków interpunkcyjnych i pisowni dużą/małą literą	✓	Interpunkcja	✓
	Znajomość słownictwa o wysokiej frekwencji użycia	✓	Użycie dużych liter	✓
	Opanowanie prostych słów	✓	Układanie liter i znaków w poprawnej kolejności	✓
	Rozpoznawanie kolejności liter	✓	Poprawne literowanie znanych słów	✓

--	--

Słownictwo	Powiązane zagadnienia gramatyczne
Słownictwo związane z podstawową prezentacją, podstawowym dialogiem (w tym powitania i pożegnania oficjalne i nieoficjalne), słownictwo związane z podstawowymi danymi osobowymi.	Części mowy, ich charakterystyka i funkcje. Budowa zdania. Czasownik jako najważniejszy element zdania.

**Przykładowe zdania z wprowadzonymi konstrukcjami gramatycznymi.**

Przykładowe zdanie do wprowadzenia podziału na części mowy:

Wczoraj wieczorem zmęczona Ewa poszła szybko na spacer z brązowym psem do dużego parku i spacerowała z nim wolno dwie godziny.

(łatwa leksyka i wszystkie części mowy: czasownik, rzeczownik, zaimek, przymiotnik, liczebnik, przyimek, spójnik, przysłówki)

## A1.1.2 To jest moja koleżanka

## WPROWADZENIE

### Michał i Karolina



1. *Przeczytaj tekst, a potem rozetnij go na kawałki (jeden kawałek to jeden wyraz). Pogrupuj wszystkie wyrazy na czasowniki, rzeczowniki, przymiotniki itd.*



Michał chodzi do technikum gastronomicznego. Teraz jest w pierwszej klasie. Jest ze Świdnicy, ale mieszka w internacie we Wrocławiu. W piątek wieczorem zawsze jeździ do domu. W sobotę rano zwykle odwiedza babcię, a w niedzielę wieczorem wraca do Wrocławia. Michał bardzo lubi gotować. Umie robić pyszne pierogi. Często szuka ciekawych przepisów w internecie. Za kilka lat chce otworzyć własną restaurację.

2. *Ułóż tekst z powrotem. Gotowy tekst przyklej na kartkę i porównaj go z oryginałem.*



Michał chodzi do technikum

gastronomicznego. Teraz jest w



pierwszej klasie. Jest ze Świdnicy, ale

mieszka w internacie we Wrocławiu.

W piątek wieczorem zawsze jeździ do

domu. W sobotę rano zwykle odwiedza

babcię, a w niedzielę wieczorem wraca

do Wrocławia. Michał bardzo lubi

gotować. Umie robić pyszne pierogi.

Często szuka ciekawych przepisów w

internecie. Za kilka lat chce otworzyć

własną restaurację.

## A1.1.2 To jest moja koleżanka

## NOWA STRUKTURA

### Czasownik



1. *Który wyraz w zdaniu jest według Ciebie najważniejszy? Zobacz, co się stanie, gdy będziesz wykreślać ze zdania różne wyrazy.*

Michał szuka ciekawych przepisów w internecie.

Michał szuka ciekawych przepisów.

Michał szuka przepisów.

Michał szuka.

**Szuka.**



**Najważniejsza część zdania to czasownik. Czasownik to podstawa każdego zdania. Do czasownika możesz dodawać różne informacje i w ten sposób budować zdania.**

2. *Jakie informacje możesz dodać do czasownika „gotuje”? Poddaj przykłady i wpisz je do tabeli.*

<b>Z KIM?</b> .....	<b>KTO?</b> <i>Michał, kolega, siostra</i>	<b>KIEDY?</b> .....
<b>DLACZEGO?</b> .....	<b>gotuje</b>	<b>CO?</b> .....
<b>DLA KOGO?</b> .....	<b>GDZIE?</b> .....	<b>JAK?</b> .....

3. *Wykorzystaj słowa z tabeli i napisz długie zdanie.*

---



---

## A1.1.2 To jest moja koleżanka

## ĆWICZENIA GRAMATYCZNE



1. *Podkreśl czasowniki w tych zdaniach.*

Michał i Bartek **chodzą** do pierwszej klasy.

Oni są ze Świdnicy.

Bartek mieszka w internacie we Wrocławiu.

W piątek wieczorem oni zawsze jeżdżą do domu.

Michał uwielbia gotować.

Wczoraj zrobił pyszne pierogi.

Zapraszam Was na obiad!

Chcę otworzyć własną restaurację.

2. *W tabeli są różne formy jednego czasownika. Która forma to forma podstawowa?*

gotuję, gotujemy, gotowaliście, gotujesz, gotowały, gotowałeś, gotować, gotowaliśmy, gotowałaś, gotujecie, gotuje, gotowaliśmy, gotują, gotowałam, gotowali, gotowałyście

**Forma podstawowa:** \_\_\_\_\_

3. *Napisz formę podstawową czasowników z ćwiczenia nr 1.*

chodzą: \_\_\_\_\_ *chodzić*

gotować: \_\_\_\_\_

są: \_\_\_\_\_

zrobił: \_\_\_\_\_

mieszka: \_\_\_\_\_

zapraszam: \_\_\_\_\_

jeżdżą: \_\_\_\_\_

chcę: \_\_\_\_\_

uwielbia: \_\_\_\_\_

otworzyć: \_\_\_\_\_

4. Pod każdym zdjęciem napisz formę podstawową. Możesz wpisać kilka czasowników.

<p>czytać, czekać</p>		

5. Napisz 10 różnych czasowników, które pasują do tego zdjęcia. Napisz formę podstawową.

1. rozmawiać
2. \_\_\_\_\_
3. \_\_\_\_\_
4. \_\_\_\_\_
5. \_\_\_\_\_
6. \_\_\_\_\_
7. \_\_\_\_\_
8. \_\_\_\_\_
9. \_\_\_\_\_
10. \_\_\_\_\_





6. *Przeczytaj te dwa zdania. W jednym zdaniu jest błąd. W którym i dlaczego?*

Ewa spacerować w parku.

Ewa spaceruje w parku.

7. *Przeczytaj te zdania. W których zdaniach jest błąd? Dlaczego? Jaka jest reguła?*

- a) Ania lubi robi zdjęcia.
- b) Ania robi zdjęcia.
- c) Ania lubi robić zdjęcia.

- a) Karol sprząta pokój.
- b) Karol nie lubi sprząta.
- c) Karol nie lubi sprzątać.

8. *Porozmawiaj z koleżankami i kolegami i napisz, co oni lubią robić.*

Przykład: Moja koleżanka Monika lubi pisać SMS-y.



## A1.1.2 To jest moja koleżanka

## CZYTANIE



1. *Przeczytaj tekst o Karolinie. Najpierw rozetnij tekst na wersy, a potem utóż go w odpowiedniej kolejności i przyklej na kartkę.*
2. *Odpowiedz na pytania.*



- a) Jaki jest ulubiony przedmiot Karoliny?

Ulubiony przedmiot Karoliny to matematyka.

- b) Kiedy Karolina pomagała Michałowi zrobić zadanie z matematyki?

\_\_\_\_\_

- c) Czym Karolina się interesuje?

\_\_\_\_\_

- d) Co Karolina lubi projektować?

\_\_\_\_\_

- e) Z kim Karolina rozmawia na Facebooku?

\_\_\_\_\_

- f) Czego Karolina nie lubi robić?

\_\_\_\_\_

- g) Dlaczego Karolina nie lubi gotować?

\_\_\_\_\_

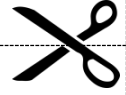
- h) Czego Karolina nie cierpi robić?

\_\_\_\_\_

- i) Czego Karolina nienawidzi robić?

\_\_\_\_\_

**Karolina bardzo lubi uczyć się matematyki.**



lubi projektować strony internetowe. W

Karolina nie lubi robić? Na pewno nie lubi

jeszcze? Karolina interesuje się też komputerami i

programistka. W wolnym czasie Karolina uwielbia

nie cierpi myć okien. Czego Karolina nienawidzi?

Matematyka to jej ulubiony przedmiot w szkole.

rozmawiać z koleżankami na Facebooku. Czego

ręce. Bardzo nie lubi sprzątać swojego pokoju i

Wczoraj na przykład Karolina pomagała Michałowi

Nienawidzi wyrzucać śmieci!

gotować. Często mówi, że w kuchni ma dwie lewe

przyszłości może będzie pracować jako

zrobić trudne zadanie domowe z matematyki. Co

## A1.1.2 To jest moja koleżanka

## PISANIE



1. Jakie inne czasowniki możesz wpisać do zdania zamiast „lubi”? Wpisz te czasowniki do tabeli.

Michał \_\_\_\_\_ gotować.

nienawidzi, lubi, nie lubi, uwielbia, nie cierpi, bardzo lubi



+++	
++	
+	<i>lubi</i>
-	
--	
---	

2. Przeczytaj tekst i uzupełnij luki.

uczyć się, myć, rozmawiać, gotować, projektować, wyrzucać, pracować, robić, sprzątać

Karolina bardzo lubi \_\_\_\_\_<sup>0</sup> *uczyć się* matematyki. Matematyka to jej ulubiony przedmiot w szkole. Wczoraj na przykład Karolina pomagała Michałowi zrobić trudne zadanie domowe z matematyki. Co jeszcze? Karolina interesuje się też komputerami i lubi \_\_\_\_\_<sup>1</sup> strony internetowe. W przyszłości może będzie \_\_\_\_\_<sup>2</sup> jako programistka. W wolnym czasie Karolina uwielbia \_\_\_\_\_<sup>3</sup> z koleżankami na Facebooku. Czego Karolina nie lubi \_\_\_\_\_<sup>4</sup>? Na pewno nie lubi \_\_\_\_\_<sup>5</sup>. Często mówi, że w kuchni ma dwie lewe ręce. Bardzo nie lubi \_\_\_\_\_<sup>6</sup> swojego pokoju i nie cierpi \_\_\_\_\_<sup>7</sup> okien. Czego Karolina nienawidzi? Nienawidzi \_\_\_\_\_<sup>8</sup> śmieci!



## A1.1.2 To jest moja koleżanka

## ZADANIE DOMOWE



1. *Porozmawiaj ze swoją koleżanką lub kolegą w PJM. Co ona/on lubi robić? Czego ona/on nie lubi robić? Co ona/on uwielbia robić? Czego ona/on nie cierpi robić?*
2. *Na podstawie rozmowy nagraj filmik w PJM z prezentacją koleżanki lub kolegi, a potem napisz tekst w języku polskim.*

<b>Temat:</b> Relacje	Poziom A1	<b>Data:</b>	<b>Godzina:</b>
<b>Temat lekcji:</b> To jest moja koleżanka	Lekcja A1.1.2	<b>Obecność:</b>	
	Długość lekcji: 80 min	<b>Nieobecność:</b>	

**Cel lekcji:** Uczący się potrafią rozpoznać czasownik jako część mowy oraz rozpoznać bezokolicznik jako podstawową formę czasownika.

Celem tej lekcji jest dalsze zapoznanie uczniów z budową zdania i częściami mowy w języku polskim. Lekcja koncentruje się na **czasowniku jako części mowy i najważniejszym elemencie zdania**. Głównym tematem jest **rozpoznawanie czasowników i rozpoznawanie oraz tworzenie bezokoliczników** jako podstawowej formy czasownika. Celem tej lekcji nie jest jeszcze odmiana czasowników.

Etapy lekcji	Przebieg lekcji	Materiały dydaktyczne	Testowanie
1. Wprowadzenie	Zadaniem uczniów jest przeczytanie, a następnie pocięcie tekstu na wyrazy. Następnie uczniowie grupują wyrazy na poszczególne części mowy. Ważne jest, by tekst faktycznie pociąć nożyczkami na wyrazy. Po przyporządkowaniu wyrazów do poszczególnych części mowy uczniowie mogą ułożyć tekst z powrotem i porównać go z oryginałem.	A1.1.2	---
2. Prezentacja nowej struktury gramatycznej na przykładzie zdania lub tekstu	Nauczyciel na przykładzie wybranego zdania wykreśla z niego kolejne wyrazy i pokazuje, że czasownik jest najważniejszym elementem zdania (Ćw. 1). Uczniowie na podstawie pytań podają informacje, które można dodać do czasownika „gotuje” (Ćw. 2). Z wyrazów wpisanych do tabeli uczniowie budują jedno długie zdanie. Warto zwrócić uczniom uwagę na dowolność i ograniczenia szyku w języku polskim (Ćw. 3).	A1.1.2	Nauczyciel na bieżąco sprawdza zrozumienie nowej struktury.
3. Dokładne wyjaśnienie nowej struktury gramatycznej i ćwiczenia utrwalające	Uczniowie podkreślają czasowniki w zdaniach (Ćw. 1), a następnie wybierają formę podstawową spośród różnych form jednego czasownika (Ćw. 2). Warto wykorzystać na lekcji słownik (tradycyjny lub internetowy) i pokazać, że czasownik w słowniku zawsze jest w formie podstawowej (np. po wpisaniu hasła „gotuje” otrzymujemy „gotować”). Dobrze jest nie sugerować uczniom terminu „bezokolicznik”, tak by sami zaproponowali znak PJM najlepiej	A1.1.2	Ćwiczenia gramatyczne wykonywane samodzielnie na stronie internetowej (E-learning).

	<p>oddający istotę formy podstawowej czasownika. Docelowo uczniowie powinni rozpoznawać formy podstawowe po końcówce „-ć”. Trzeba jednak od razu zasignalizować, że nie zawsze końcówka „-ć” to czasownik (np. gość, kość, miłość, kapeć to rzeczowniki). Uczniowie podają formy podstawowe czasowników (Ćw. 3). Ćwiczenia z wykorzystaniem zdjęć utrwalają szukanie form podstawowych czasowników (Ćw. 4-5). Zdjęcia można wykorzystywać też do „szukania” innych części mowy. W kolejnych ćwiczeniach uczniowie próbują samodzielnie znaleźć i wyjaśnić błędy w zdaniach. Docelowo uczniowie rozumieją, że czasownik w zdaniu musi być odmieniony (nie możemy użyć formy podstawowej - Ćw. 6). Szczególną uwagę należy poświęcić zdaniom z następnego ćwiczenia, by wyjaśnić, że są sytuacje, w których musimy użyć formy podstawowej (Ćw. 7). U uczniów mogą pojawić się błędy typu „Ona lubi gotuje”. Ostatnie ćwiczenie to ankieta – uczniowie rozmawiają ze sobą w PJM i notują, co kto lubi robić. Nauczyciel sprawdza poprawność (konstrukcja <i>ktoś – lubi – forma podstawowa czasownika</i>)</p>		
<p>4. Prezentacja wybranego gatunku tekstu i ćwiczenia sprawności czytania ze zrozumieniem</p>	<p>Uczniowie rozcinają tekst na wersy i układają go w odpowiedniej kolejności (Ćw. 1). Następnie na podstawie tekstu uczniowie odpowiadają na pytania, najpierw w PJM, a następnie pisemnie (Ćw. 2)</p> <p>Uczący się w parach i w grupach wykonują ćwiczenia na tekstach. Wykorzystanie różnorodnych technik nauczania sprawności czytania.</p>	A1.1.2	Zadanie pisemne (wykonywane indywidualnie, w parach lub w grupie)
<p>5. Prezentacja wybranego gatunku tekstu i ćwiczenia sprawności pisania</p>	<p>Uczniowie proponują różne czasowniki, które można wykorzystać do opowiadania o swoich zainteresowaniach i preferencjach. Uczniowie wpisują do tabeli czasowniki w odpowiedniej kolejności w zależności od intensywności kolejności (Ćw. 1). Kolejne ćwiczenie to praca z tekstem i uzupełnianie luk wyrazami z ramki (Ćw. 2). Oba ćwiczenia to wprowadzenie do pisania tekstu o zainteresowaniach swoich lub koleżanki/kolegi.</p>	A1.1.2	Zadanie pisemne (wykonywane indywidualnie, w parach lub w grupie)

6. Podsumowanie lekcji, informacja zwrotna i zadanie domowe	Uczniowie rozmawiają ze sobą w PJM na temat tego, co lubią i czego nie lubią robić (Ćw. 1). Następnie uczniowie na podstawie rozmowy nagrywają filmik w PJM i redagują tekst w języku polskim (Ćw. 2).	A1.1.2	Ćwiczenie tłumaczeniowe: Tłumaczenie wypowiedzi w PJM na język polski lub tekstu w języku polskim na PJM.
<b>EDI</b> Równość: zapewnij wszystkim uczniom równe szanse i dostęp do edukacji. Różnorodność: zapewnij formy nauczania i materiały z poszanowaniem rasy, płci, niepełnosprawności, orientacji seksualnej, wieku, religii/przekonań wszystkich uczniów. Doceń różnorodność uczniów. Włączenie: wyklucz bariery w nauce – korzystaj z pełnej komunikacji. Drobne zmiany w umeblowaniu sali wspierają słuchanie resztkowe. Uczniowie powinni siedzieć w taki sposób, by widzieć nauczyciela i siebie nawzajem.			
<b>A1</b> Lista kontrolna	<b>Realizacja elementów sprawności rozumienia tekstów pisanych</b>	✓ <input type="checkbox"/>	<b>Realizacja elementów sprawności pisania</b>
		✓	
		✓	Tworzenie prostego tekstu wyrażającego poglądy ✓
		✓	Tworzenie prostych zdań ✓
		✓	Interpunkcja ✓
		✓	Użycie dużych liter ✓
		✓	Układanie liter i znaków w poprawnej kolejności ✓
		✓	Poprawne literowanie znanych słów ✓
<b>Słownictwo</b>		<b>Powiązane zagadnienia gramatyczne</b>	



Słownictwo związane z podstawową prezentacją, podstawowe czasowniki wykorzystywane w prezentacji, czasowniki związane z zainteresowaniami ( <i>być, mieć, mieszkać, lubić, robić zdjęcia, czytać, gotować, biegać</i> itp.)	Czasownik jako najważniejszy element zdania. Bezokolicznik jako forma podstawowa czasownika.
<b>Przykładowe zdania z wprowadzonymi konstrukcjami gramatycznymi.</b>	
Moja koleżanka Monika lubi tańczyć. Mój kolega Adam lubi robić zdjęcia.	

### A1.1.3 Jak się Pani nazywa?

### WPROWADZENIE

#### Powtarzamy czasowniki



1. *Napisz jak najwięcej czasowników, które pasują do poniższego zdjęcia. Czasowniki napisz w formie podstawowej.*

1.           *pisać*
2. \_\_\_\_\_
3. \_\_\_\_\_
4. \_\_\_\_\_
5. \_\_\_\_\_
6. \_\_\_\_\_
7. \_\_\_\_\_
8. \_\_\_\_\_
9. \_\_\_\_\_
10. \_\_\_\_\_
11. \_\_\_\_\_
12. \_\_\_\_\_
13. \_\_\_\_\_
14. \_\_\_\_\_
15. \_\_\_\_\_



2. *Przeczytaj wyrazy z tabeli i podkreśl tylko czasowniki. W tabeli jest 10 czasowników.*

*mieć, w, myślę, pod, otwiera, ona, piszecie, my, wy, oni, wysoki, niska, spóźnić się, pijemy, krzesło, pić, myśleć, laptop, spodnie, szyja, kupię, umyty, dokument, pisać, wygodnie, spóźniony, rano*

3. *Dlaczego niektóre czasowniki nie mają końcówki –ć?*

### A1.1.3 Jak się Pani nazywa?

### NOWA STRUKTURA

#### ZAIMEK



1. Połącz wyrazy zgodnie z przykładem.



ja, ty, on, ona, ono, my, wy, oni, one
<del>czytam</del> , czyta, czytasz, czyta, czytają, czytać, czyta, czytacie, czytają, czytamy

1. ja – czytam
2. \_\_\_\_\_
3. \_\_\_\_\_
4. \_\_\_\_\_
5. \_\_\_\_\_

6. \_\_\_\_\_
7. \_\_\_\_\_
8. \_\_\_\_\_
9. \_\_\_\_\_

Wszystkie te wyrazy: **ja, ty, on, ona, ono, my, wy, oni, one** to **zaimki**.

Nie zawsze zaimek jest widoczny w zdaniu.

Czasami zaimek jest ukryty w końcówce czasownika.

2. W poniższych zdaniach nie widać zaimka. Zaimek jest ukryty w czasowniku. Napisz czasownik i zaimek obok każdego zdania.

1. **Lubię** jeździć na nartach.                      lubię – JA
2. Gdzie **idziesz**?                                      \_\_\_\_\_
3. **Mieszkamy** we Wrocławiu.                      \_\_\_\_\_
4. **Macie** konto na FB?                                \_\_\_\_\_

3. Co to znaczy „liczba pojedyncza” i „liczba mnoga”? Wyjaśnij to na przykładzie czasowników: **nazywam się, idziecie, mieszka, masz, jedzą, rozmawiamy**.

4. Czy w PJM są zaimki? Porównaj zaimki w PJM z zaimkami w języku polskim.

### A1.1.3 Jak się Pani nazywa?

### ĆWICZENIA GRAMATYCZNE



1. *Uzupełnij luki w zdaniach. Możesz zaproponować kilka czasowników.*

1. Michał i Kamil chodzą do liceum.
2. Ja i Monika \_\_\_\_\_ zieloną herbatę.
3. Bartek \_\_\_\_\_ w internacie we Wrocławiu.
4. W piątek wieczorem oni zawsze \_\_\_\_\_ do domu.
5. Michał \_\_\_\_\_ gotować.
6. Dziś na obiad Michał \_\_\_\_\_ pyszne pierogi.
7. \_\_\_\_\_ ze mną na spacer?
8. Co \_\_\_\_\_ dziś po lekcjach?
9. Ile lat \_\_\_\_\_ twoja siostra?
10. \_\_\_\_\_ konto na FB?

2. *Zbuduj zdania z podanych wyrazów. Pamiętaj, żeby odmienić czasownik.*

1. w tenisa, grać, oni

Oni grają w tenisa.

2. zwykle, śniadanie, na, jeść, jajecznicę

\_\_\_\_\_

3. dziś, francuski, iść, kina, ja i Monika, wieczorem, do, film, na

\_\_\_\_\_

4. mój, spać, łóżku, pies, w, lubić, moim

\_\_\_\_\_

5. często, lekcje, Michał, spóźnić się, na

\_\_\_\_\_

3. Opisz poniższe zdjęcia. Do każdego zdjęcia dopisz jedno zdanie.



- 1.           Ania pisze list do koleżanki.
- 2. \_\_\_\_\_
- 3. \_\_\_\_\_
- 4. \_\_\_\_\_
- 5. \_\_\_\_\_

### A1.1.3 Jak się Pani nazywa?

### CZYTANIE



1. Przeczytaj poniższe dialogi. Czym one się różnią? Podkreśl wszystkie różnice.

A.	B.
- Cześć!	- Dzień dobry!
- Cześć!	- Dzień dobry!
- Jak się nazywasz?	- Jak się Pani nazywa?
- Nazywam się Kamila Kozłowska.	- Nazywam się Kamila Kozłowska.
- Gdzie mieszkasz?	- Gdzie Pani mieszka?
- Mieszkam we Wrocławiu.	- Mieszkam we Wrocławiu.

Dialog A to **sytuacja nieoficjalna**, np. rozmowa z kolegą.  
 Dialog B to **sytuacja oficjalna**, np. rozmowa z urzędnikiem.

2. Porównaj poniższe pytania. Jak tworzymy pytanie nieoficjalne, a jak pytanie oficjalne?

**Jak się nazywasz?**  
**Jak się Pani nazywa?**

**Gdzie mieszkasz?**  
**Gdzie Pani mieszka?**

3. W którym zdaniu jest błąd? Wyjaśnij, dlaczego to zdanie jest błędne.

Gdzie mieszkasz?  
 Gdzie Pani mieszka?  
 Gdzie Pani mieszkasz?

4. Jaka jest różnica między tymi pytaniami? Przedstaw te sytuacje w PJM.

Gdzie mieszkasz?  
 Gdzie Pani mieszka?  
 Gdzie mieszka pani Monika?



### A1.1.3 Jak się Pani nazywa?

### PISANIE



1. *Uzupełnij tabelę. Zamień pytania nieoficjalne na oficjalne lub odwrotnie. Na końcu tabeli dopisz trzy własne pytania.*

PYTANIE NIEOFICJALNE	PYTANIE OFICJALNE (Pan lub Pani)
Jak masz na imię?	<i>Jak ma Pan na imię?</i>
	Jak się Pan nazywa?
Ile masz lat?	
	Gdzie Pan mieszka?
Jaki masz numer telefonu?	
	Jaki ma Pan adres e-mail?
Gdzie pracujesz?	
	O której Pan zwykle wstaje?
Co lubisz robić?	
	Z kim Pan mieszka?

### A1.1.3 Jak się Pani nazywa?

### ZADANIE DOMOWE



1. *Napisz dialog oficjalny. W dialogu wykorzystaj wszystkie słowa z tabeli.*

*jak, ile, ma, adres, gdzie, jaki, powtórzyć, dziękuję, numer*

2. *Przygotuj i nagraj w PJM scenkę (sytuacja oficjalna).*



<b>Temat:</b> Relacje  <b>Temat lekcji:</b> Jak się Pani nazywa?	Poziom A1	<b>Data:</b>	<b>Godzina:</b>
	Lekcja A1.1.3	<b>Obecność:</b>	
	Długość lekcji: 80 min	<b>Nieobecność:</b>	

**Cel lekcji:** Uczący się potrafią rozpoznać zaimek jako część mowy, rozumieją funkcję zaimków osobowych oraz potrafią odmieniać czasowniki. Uczący się rozumieją różnice między formami oficjalnymi i nieoficjalnymi.

Etapy lekcji	Przebieg lekcji	Materiały dydaktyczne	Testowanie
1. Wprowadzenie	<p>Ćw. 1 to powtórka czasownika jako części mowy. Uczniowie wypisują jak najwięcej czasowników w jakikolwiek sposób pasujących do zdjęcia. Warto w kolejnych lekcjach regularnie tworzyć takie (tematyczne) listy czasowników lub innych części mowy na podstawie zdjęć.</p> <p>Może się zdarzyć, że uczniowie utworzą neologizm, tj. czasownik niesystemowy, np. <i>piłkać</i> (zamiast <i>grać w piłkę</i>). Niesystemowości nie należy traktować jako zjawiska negatywnego – najważniejsze, że uczniowie nabierają świadomości części mowy w języku polskim.</p> <p>Ćw. 2 i 3 to wprowadzenie do właściwego tematu lekcji, tj. koniugacji i zaimków osobowych.</p>	A1.1.1	---
2. Prezentacja nowej struktury gramatycznej na przykładzie zdania lub tekstu	<p>W Ćw. 1 uczniowie dopasowują odmienione formy czasownika do zaimków osobowych. Celowo w tabeli podana jest także forma podstawowa, by pokazać, że nie zawiera ona informacji o osobie. Ćw. 2 ma na celu pokazanie, że zaimek nie zawsze jest widoczny w zdaniu. Ćw. 3 to wprowadzenie kategorii liczby pojedynczej i mnogiej. Warto zachęcić uczniów do porównania zaimków w języku polskim do zaimków w PJM (Ćw. 4). Niezbędne jest także dokładne wyjaśnienie różnicy między formami <i>one</i> i <i>oni</i>. Na tym</p>	A1.1.1	Nauczyciel na bieżąco sprawdza zrozumienie nowej struktury.

	<p>etapie celowo nie wprowadzamy zaimków <i>pan, pani, państwo</i>.</p>		
<p>3. Dokładne wyjaśnienie nowej struktury gramatycznej i ćwiczenia utrwalające</p>	<p>W tej części lekcji uczniowie ćwiczą koniugację czasowników. Należy unikać typowych transformacji, tj. zamiany podanej formy podstawowej na formę odmienioną zgodną z podanym zaimkiem. Głusi uczniowie łatwo uczą się bowiem wypełniać ćwiczenia drylowe bez zrozumienia, niezwykle trudno jest im natomiast zastosować zdobytą wiedzę w praktyce, tj. użyć poznanej konstrukcji w samodzielnie napisanym zdaniu.</p> <p>Alternatywą dla typowych transformacji (z formy podstawowej na formę odmienioną) są ćwiczenia z lukami, które wymuszają użycie dowolnego czasownika w określonej formie pasującej do kontekstu (Ćw. 1). Dzięki temu uczniowie nie robią zadania „z automatu”, gdyż każdorazowo muszą samodzielnie znaleźć czasownik pasujący do sensu zdania, np.:</p> <p><i>Dziś wieczorem ja i Magda _____ do kina.</i></p> <p>Uczniowie mogą użyć dowolnego czasownika w liczbie mnogiej, np. <i>idziemy, jedziemy, biegniemy, lecimy</i> itp.</p> <p>Ćw. 2 to wprowadzenie do samodzielnego redagowania zdań. Zadaniem uczniów jest ułożyć wyrazy w odpowiedniej kolejności, odmienić czasownik i zbudować zdanie. Uczniowie odmieniają jedynie czasownik, pozostałe formy powinny być podane już w poprawnej formie.</p> <p>W ostatnim ćwiczeniu uczniowie piszą dowolne zdania pasujące do zdjęć. Najważniejszy w tym zdaniu jest czasownik w odpowiedniej formie. Warto porównać zdania napisane przez uczniów do każdego zdjęcia i</p>	<p>A1.1.1</p>	<p>Ćwiczenia gramatyczne wykonywane samodzielnie na stronie internetowej (E-learning).</p>

	wspólnie poprawiać ewentualne błędy (Ćw. 3).		
4. Prezentacja wybranego gatunku tekstu i ćwiczenia sprawności czytania ze zrozumieniem	<p>Uczniowie czytają i porównują dwa dialogi i wyjaśniają różnicę między nimi (sytuacja nieoficjalna i oficjalna). Warto, by uczniowie zamigali oba dialogi w PJM (naturalnie, nie w SJM) i wyjaśnili, czy w PJM te dialogi również będą się różnić (Ćw. 1). Warto wspólnie przeanalizować różnicę między kontaktami nieoficjalnymi i oficjalnymi (nie tylko językowe, ale też związane z zachowaniem, miejscem, ubiorem itp.).</p> <p>W Ćw. 2 uczniowie analizują różnicę gramatyczną w pytaniu nieoficjalnym i oficjalnym. Należy zwrócić szczególną uwagę na częsty błąd, tj. „<i>Gdzie Pani mieszka?</i>” (Ćw. 3). Niezbędne jest również wyjaśnienie różnicy między wyrazem „Pani” w funkcji zaimka osobowego (zamiast nieoficjalnego „ty”) a wyrazem „pani” w funkcji rzeczownika (gdy mówimy o innej osobie). Dla ułatwienia warto tę różnicę sygnalizować pisownią (<i>Pani</i> lub <i>pani</i>, Ćw. 4).</p> <p>W tej lekcji można też wykorzystać wniosek, np. wniosek o wydanie dowodu osobistego (składanie wniosku i rozmowa w urzędzie jako przykład sytuacji oficjalnej).</p>	A1.1.1	Zadanie pisemne (wykonywane indywidualnie, w parach lub w grupie)
5. Prezentacja wybranego gatunku tekstu i ćwiczenia sprawności pisania	Uczniowie zamieniają pytania nieoficjalne na oficjalne i odwrotnie. Uczniowie proponują trzy pytania według własnego pomysłu (Ćw. 1).	A1.1.1	Zadanie pisemne (wykonywane indywidualnie, w parach lub w grupie)
6. Podsumowanie lekcji, informacja zwrotna i zadanie domowe	Uczniowie piszą dialog oficjalny, wykorzystując podane słowa (Ćw. 1). Uczniowie nagrywają scenkę (sytuacja oficjalna) w PJM.	A1.1.1	Ćwiczenie tłumaczeniowe: Tłumaczenie wypowiedzi w PJM na język polski lub tekstu w języku polskim na PJM.

<b>EDI</b>	Równość: zapewnij wszystkim uczniom równe szanse i dostęp do edukacji.			
	Różnorodność: zapewnij formy nauczania i materiały z poszanowaniem rasy, płci, niepełnosprawności, orientacji seksualnej, wieku, religii/przekonań wszystkich uczniów. Doceń różnorodność uczniów.			
	Włączenie: wyklucz bariery w nauce – korzystaj z pełnej komunikacji. Drobne zmiany w umeblowaniu sali wspierają słuchanie resztkowe. Uczniowie powinni siedzieć w taki sposób, by widzieć nauczyciela i siebie nawzajem.			
<b>A1</b>	<b>Realizacja elementów sprawności rozumienia tekstów pisanych</b>	<input checked="" type="checkbox"/>	<b>Realizacja elementów sprawności pisania</b>	<input checked="" type="checkbox"/>
<b>Lista kontrolna</b>				
	Rozumienie krótkiego tekstu	<input checked="" type="checkbox"/>		
	Rozpoznawanie różnych intencji	<input checked="" type="checkbox"/>	Tworzenie prostego tekstu wyrażającego poglądy	<input checked="" type="checkbox"/>
	Czytanie prostych zdań	<input checked="" type="checkbox"/>	Tworzenie prostych zdań	<input checked="" type="checkbox"/>
	Rozpoznawanie znaków interpunkcyjnych i pisowni dużą/małą literą	<input checked="" type="checkbox"/>	Interpunkcja	<input checked="" type="checkbox"/>
	Znajomość słownictwa o wysokiej frekwencji użycia	<input checked="" type="checkbox"/>	Użycie dużych liter	<input checked="" type="checkbox"/>
	Opanowanie prostych słów	<input checked="" type="checkbox"/>	Układanie liter i znaków w poprawnej kolejności	<input checked="" type="checkbox"/>
	Rozpoznawanie kolejności liter	<input checked="" type="checkbox"/>	Poprawne literowanie znanych słów	<input checked="" type="checkbox"/>
<b>Słownictwo</b>			<b>Powiązane zagadnienia gramatyczne</b>	
Słownictwo związane z podstawową prezentacją, podstawowe czasowniki wykorzystywane w prezentacji, czasowniki (pisać, gotować, grać itp.)			Zaimek osobowy jako część mowy. Odmiana czasownika. Formy nieoficjalne i oficjalne.	

Rozróżnienie *pani* i *Pani* (*To jest pani Agata vs Gdzie Pani mieszka?*).

**Przykładowe zdania z wprowadzonymi konstrukcjami gramatycznymi.**

Adam i Ewa mieszkają w Krakowie.

Gdzie Pani mieszka?

Gdzie mieszkasz?

Gdzie mieszka pani Ewa?

### Powtarzamy rzeczowniki



1. Napisz jak najwięcej rzeczowników, które pasują do poniższego zdjęcia.



1.           chłopak
2. \_\_\_\_\_
3. \_\_\_\_\_
4. \_\_\_\_\_
5. \_\_\_\_\_
6. \_\_\_\_\_
7. \_\_\_\_\_
8. \_\_\_\_\_
9. \_\_\_\_\_
10. \_\_\_\_\_

11. \_\_\_\_\_
12. \_\_\_\_\_
13. \_\_\_\_\_
14. \_\_\_\_\_
15. \_\_\_\_\_
16. \_\_\_\_\_
17. \_\_\_\_\_
18. \_\_\_\_\_
19. \_\_\_\_\_
20. \_\_\_\_\_

2. Przeczytaj tekst i podkreśl wszystkie rzeczowniki. Napisz rzeczowniki pod tekstem.

Michał zna świetnie PJM, to znaczy polski język migowy. Cała rodzina Michała miga. Michał zna też dobrze język polski, ale ma problemy z gramatyką i chce lepiej pisać, dlatego teraz chodzi na intensywny kurs języka polskiego. Michał zna też IS, to znaczy międzynarodowy język migowy. Chciałby też uczyć się ASL, to znaczy amerykańskiego języka migowego.

Rzeczowniki: \_\_\_\_\_  
 \_\_\_\_\_

## A1.1.4 PJM – polski język migowy

## NOWA STRUKTURA

### Język, języka, językiem, języku, językowi...



1. Jaka jest różnica między tymi zdaniami? Jak zamigasz te dwie sytuacje w PJM?



Uczę matematyki.

Uczę się matematyki.



2. Przeczytaj poniższe zdanie i zaproponuj inne słowa zamiast „Karol”, które pasują do zdania.

     Karol      uczy się PJM.

     Koleżanka      uczy się PJM.

     uczy się PJM.

     uczy się PJM.

     uczy się PJM.

     uczy się PJM.

Rzeczownik Karol w języku polskim może mieć różne formy, np.:

*Karola, Karol, Karolem, Karolowi, Karolu*

Rzeczownik koleżanka w języku polskim może mieć różne formy, np.:

*koleżanki, koleżanką, koleżanka, koleżance, koleżankę*

#### Która forma jest najważniejsza?

Najważniejsza jest forma podstawowa: **Karol** i **koleżanka**.

Formę podstawową musisz zapamiętać lub możesz sprawdzić ją w słowniku.

W podstawowym schemacie zdania rzeczownik musi mieć formę podstawową.

Forma podstawowa to „król”. Król nie musi być na początku zdania:



**Karol** uczy się PJM.



PJM uczy się **Karol**.



Uczy się **Karol** PJM.

3. Czy w PJM też można zmieniać kolejność znaków w zdaniu?

## A1.1.4 PJM – polski język migowy

## ĆWICZENIA GRAMATYCZNE



1. *Uzupełnij luki w zdaniach. Zaproponuj 5 różnych rzeczowników do każdego zdania.*

1. Marek mieszka w Krakowie. *Kamila, ciocia, dziadek, dziewczyna*
2. \_\_\_\_\_ jest nauczycielem.
3. Na stole leży \_\_\_\_\_ .
4. \_\_\_\_\_ siedzi pod stołem.
5. \_\_\_\_\_ pracuje jako \_\_\_\_\_ .
6. Gdzie jest \_\_\_\_\_ ?
7. Ile kosztuje \_\_\_\_\_ ?
8. \_\_\_\_\_ uczy się języka polskiego.

2. *Gdzie jest król? Wybierz formę podstawową.*

1. bułek, bułkach, bułce, bułki, **bułka**
2. ogórków, ogórka, ogórek, ogórkami
3. języka, języku, język, językowi, językami
4. butelki, butelek, butelce, butelka
5. papieru, papierem, papier, papierach

3. *Gdzie jest król? Znajdź i napisz formę podstawową.*

1. arachnofobii - arachnofobia
2. diabetykowi - \_\_\_\_\_
3. agnostycze - \_\_\_\_\_
4. zabobonów - \_\_\_\_\_
5. pedantem - \_\_\_\_\_





4. *Co to jest? Sprawdź w internecie lub zapytaj kolegę/koleżankę i uzupełnij luki.*

1. Maria Pawlikowska-Jasnorzewska to poetka
2. Sekwana to \_\_\_\_\_.
3. K2 to \_\_\_\_\_.
4. Chengdu to \_\_\_\_\_.
5. Iwona Cichosz to \_\_\_\_\_.
6. Gallaudet to \_\_\_\_\_.
7. ASL to \_\_\_\_\_.

5. *Podkreśl w tekście wszystkie rzeczowniki. Wypisz je pod tekstem i napisz formę podstawową.*

Karolina zna kilka języków. Jej pierwszy język to PJM, polski język migowy. Jej drugi język to język polski. Karolina zna też dwa języki obce: angielski i ASL. Karolina bardzo dużo czyta i też często pisze po polsku i po angielsku. Co pisze? E-maile, SMS-y, komentarze na Facebooku. Prowadzi też bloga i dwa razy w tygodniu pisze posty. Często też ogląda na YouTube różne filmy na temat języków migowych i kultury Głuchych w Polsce i na świecie.

## A1.1.4 PJM – polski język migowy

## CZYTANIE



1. Przeczytaj poniższe teksty i uzupełnij luki.

szkoła, języka, domu, pasją, stresu, migowego, fascynujące, sposób, książki

Ulubiona szkoła<sup>0</sup> języka migowego – opinie

Od pierwszych zajęć wiedziałam, że zapisanie się na kurs \_\_\_\_\_<sup>1</sup> migowego było strzałem w dziesiątkę. Uczestnictwo w kolejnych zajęciach i poznawanie nowych "migów" było coraz bardziej \_\_\_\_\_<sup>2</sup>. Materiały dodatkowe, w które zaopatrzył nas prowadzący (\_\_\_\_\_<sup>3</sup>, płyty) dały możliwość pracy w \_\_\_\_\_<sup>4</sup>. Prowadzący bardzo zaangażowany, a co najważniejsze, wkładający dużo serca w swoją pracę, która - jak da się zauważyć - jest jego \_\_\_\_\_<sup>5</sup>. Polecam kurs wszystkim zainteresowanym. (Ela)

Moja opinia jest jak najbardziej na plus. Zajęcia były prowadzone w profesjonalny \_\_\_\_\_<sup>6</sup>. Niezwykle miła atmosfera podczas zajęć (bez \_\_\_\_\_<sup>7</sup>, na luzie :), a co najważniejsze, głębokie zaangażowanie prowadzącego w to, co robi - w PJM, co zachęciło mnie do kontynuacji nauki języka \_\_\_\_\_<sup>8</sup>. Pan Michał „zaraża” ludzi wokół tym, co robi. Polecam. (Marlena)

Źródło: <http://www.migajnaturalnie.pl/opinie.html>

2. Co oznaczają poniższe zdania? Jak to pokazać w PJM?

To był **strzał w dziesiątkę**.

Prowadzący **wkłada serce** w swoją pracę.

Michał **zaraża** ludzi tym, co robi.

3. Znajdź wszystkie rzeczowniki w tekście. Napisz formę podstawową do każdego rzeczownika.



## A1.1.4 PJM – polski język migowy

## PISANIE



1. Obejrzyj film pt. „O PJM”. Następnie napisz w języku polskim 10 zdań z najważniejszymi informacjami z filmu. Film znajdziesz na stronie: <http://www.plm.uw.edu.pl> w zakładce „O PJM” lub na YouTube na kanale „Pracownia Lingwistyki Migowej”.

PJM – polski język migowy

1.

2.

3.

4.

5.

6.

7.

8.

9.

10.

#### A1.1.4 PJM – polski język migowy

#### ZADANIE DOMOWE



1. *Przeczytaj poniższy tekst. Spróbuj znaleźć i podkreślić wszystkie rzeczowniki. Do każdego rzeczownika dopisz formę podstawową.*

Polski język migowy (PJM) to język wizualno-przestrzenny, którym posługuje się polska społeczność Głuchych (jako nazwę mniejszości językowo-kulturowej określenie to zapisujemy wielką literą). Pierwsze wzmianki na jego temat (także próby analizy i słowniki) pojawiają się w drugiej dekadzie XIX wieku - w roku 1817 ks. Jakub Falkowski otworzył w Warszawie Instytut Głuchoniemych i Ociemniałych, dając tym samym osobom niesłyszącym możliwość edukacji w ich naturalnym języku. PJM nie jest genetycznie w żaden sposób związany z polszczyzną. Należy odróżnić go także od systemu językowo-migowego (SJM) - powstałego w latach 60. XX wieku subkodu polszczyzny, sztucznego języka pozbawionego własnej gramatyki i będącego przełożeniem języka polskiego na system znaków wizualnych. PJM jest językiem naturalnym, powstałym na drodze rozwoju historycznego, zróżnicowanym społecznie i geograficznie.

Źródło: <http://www.plm.uw.edu.pl/pl/node/237>

<b>Temat:</b> Relacje  <b>Temat lekcji:</b> PJM – polski język migowy	Poziom A1	<b>Data:</b>	<b>Godzina:</b>
	Lekcja A1.1.4	<b>Obecność:</b>	
	Długość lekcji: 80 min	<b>Nieobecność:</b>	

**Cel lekcji:** Uczący się potrafią rozpoznać rzeczownik jako część mowy oraz rozpoznać mianownik liczby pojedynczej jako formy podstawowej rzeczownika. Uczniowie znają podstawowe schematy mianownikowe.

Etapy lekcji	Przebieg lekcji	Materiały dydaktyczne	Testowanie
1. Wprowadzenie	Uczniowie wypisują jak najwięcej rzeczowników pasujących do zdjęcia (Ćw. 1), a następnie podkreślają i wynotowują wszystkie rzeczowniki z tekstu (Ćw. 2).	A1.1.4	---
2. Prezentacja nowej struktury gramatycznej na przykładzie zdania lub tekstu	<p>Pierwsze ćwiczenie dotyczy różnicy między czasownikami <i>uczyć</i> i <i>uczyć się</i> (Ćw. 1). W następnym ćwiczeniu uczniowie uzupełniają zdania dowolnymi rzeczownikami, nauczyciel naprowadza uczniów na formę podstawową (Ćw. 2). Celem jest wyjaśnienie uczniom, że rzeczowniki w języku polskim mają różne formy, ale najważniejsza jest forma podstawowa, tzn. „król”. Ten termin (zamiast mianownika) oddaje istotę mianownika i jest dla uczniów bardzo obrazowy.</p> <p>Należy wyjaśnić, że formę podstawową trzeba zapamiętać lub można sprawdzić ją w słowniku (lub internecie), a także że „król” jest w podstawowym schemacie zdania, ale nie musi być na początku. Ćw. 3 to analiza porównawcza szyku w języku polskim i PJM, tzn. czy zmiana szyku zmienia znaczenie zdania.</p>	A1.1.4	Nauczyciel na bieżąco sprawdza zrozumienie nowej struktury.
3. Dokładne wyjaśnienie nowej struktury gramatycznej i ćwiczenia utrwalające	<p>Ćw. 1 to uzupełnianie schematów mianownikowych. Uczniowie proponują dowolne rzeczowniki w formie podstawowej. Jeśli uczniowie zaproponują zaimki, należy zwrócić uwagę, że pasują one do zdania, ale jest to inna grupa wyrazów. Wyjaśnienia może wymagać przyimek w schemacie „___ <i>pracuje jako</i> _____”.</p> <p>W Ćw. 2 celowo (dla utrudnienia) podane zostały też formy liczby</p>	A1.1.4	Ćwiczenia gramatyczne wykonywane samodzielnie na stronie internetowej (E-learning).

	<p>mnogiej, mimo że w pierwszym etapie nauki warto mocno rozdzielać kategorię liczby pojedynczej i mnogiej. W Ćw. 3 warto dodać więcej obcych słów, tak by uczniowie musieli sprawdzić formę podstawową. Ćwiczenie zmusza też uczniów do sprawdzania znaczenia nowych słów w internecie lub słowniku.</p> <p>W Ćw. 4 warto wykorzystać więcej nazwisk i nazw własnych o odpowiednio wysokim stopniu trudności, aby wymagały sprawdzenia np. w internecie. Ćwiczenie wymusza użycie rzeczownika w mianowniku, celem nie jest ćwiczenie rodzaju gramatycznego (nie dodajemy przymiotników).</p> <p>W Ćw. 5 uczniowie szukają rzeczowników, wynotowują je i dopisują formę podstawową. Warto przy okazji tego ćwiczenia powtórzyć też inne niż rzeczownik części mowy.</p>		
<p>4. Prezentacja wybranego gatunku tekstu i ćwiczenia sprawności czytania ze zrozumieniem</p>	<p>W tej lekcji uczniowie czytają autentyczne, trudne teksty wykraczające poza poziom A1. Celem jest oswojenie uczniów z czytaniem, ale przede wszystkim rozmowa i dyskusja dot. języka i kultury Głuchych, tu: poznanie perspektywy słyszących uczących się PJM. Warto zachęcić uczniów do dyskusji na ten temat (Ćw. 1).</p> <p>Ćw. 2 to pokazanie uczniom bogactwa języka polskiego, tj. metafor i wyrażeń niedosłownych, a także próba odnalezienia ich odpowiedników w PJM (Ćw. 2). Można również kontynuować pracę na tekście i znaleźć wszystkie rzeczowniki, a następnie ich formy podstawowe (Ćw. 3).</p>	<p>A1.1.4</p>	<p>Zadanie pisemne (wykonywane indywidualnie, w parach lub w grupie)</p>
<p>5. Prezentacja wybranego gatunku tekstu i ćwiczenia sprawności pisania</p>	<p>Uczniowie oglądają film „O PJM”, a następnie wynotowują 10 najważniejszych informacji z filmu. Celem nie jest poprawność gramatyczna, lecz oswojenie uczniów z pisaniem po polsku oraz pokazanie wartości PJM jako języka naturalnego odmiennego od języka polskiego. Warto jednak wspólnie poprawić kilka wybranych zdań, odwołując się do już wprowadzonych informacji gramatycznych (np. części mowy, czasownik, rzeczownik, forma</p>	<p>A1.1.4</p>	<p>Zadanie pisemne (wykonywane indywidualnie, w parach lub w grupie)</p>

	podstawowa).			
6. Podsumowanie lekcji, informacja zwrotna i zadanie domowe	Zadanie domowe to próba konfrontacji uczniów z trudnym, autentycznym tekstem. Celem jest oswojenie uczniów z tekstem i wykorzystanie go do odnajdywania rzeczowników, a także do odnajdywania form podstawowych rzeczowników (Ćw. 1).	A1.1.4	Ćwiczenie tłumaczeniowe: Tłumaczenie wypowiedzi w PJM na język polski lub tekstu w języku polskim na PJM.	
<b>EDI</b>	<p>Równość: zapewnij wszystkim uczniom równe szanse i dostęp do edukacji.</p> <p>Różnorodność: zapewnij formy nauczania i materiały z poszanowaniem rasy, płci, niepełnosprawności, orientacji seksualnej, wieku, religii/przekonań wszystkich uczniów. Doceń różnorodność uczniów.</p> <p>Włączenie: wyklucz bariery w nauce – korzystaj z pełnej komunikacji. Drobne zmiany w umeblowaniu sali wspierają słuchanie resztkowe. Uczniowie powinni siedzieć w taki sposób, by widzieć nauczyciela i siebie nawzajem.</p>			
<b>A1</b>	<b>Realizacja elementów sprawności rozumienia tekstów pisanych</b>	<input checked="" type="checkbox"/>	<b>Realizacja elementów sprawności pisania</b>	<input checked="" type="checkbox"/>
	Rozumienie krótkiego tekstu	<input checked="" type="checkbox"/>		
	Rozpoznawanie różnych intencji	<input checked="" type="checkbox"/>	Tworzenie prostego tekstu wyrażającego poglądy	<input checked="" type="checkbox"/>
	Czytanie prostych zdań	<input checked="" type="checkbox"/>	Tworzenie prostych zdań	<input checked="" type="checkbox"/>
	Rozpoznawanie znaków interpunkcyjnych i pisowni dużą/małą literą	<input checked="" type="checkbox"/>	Interpunkcja	<input checked="" type="checkbox"/>
	Znajomość słownictwa o wysokiej frekwencji użycia	<input checked="" type="checkbox"/>	Użycie dużych liter	<input checked="" type="checkbox"/>
	Opanowanie prostych słów	<input checked="" type="checkbox"/>	Układanie liter i znaków w poprawnej kolejności	<input checked="" type="checkbox"/>

	Rozpoznawanie kolejności liter	✓	Poprawne literowanie znanych słów	✓
<b>Słownictwo</b>		<b>Powiązane zagadnienia gramatyczne</b>		
Słownictwo związane z PJM, językami migowymi, językiem polskim.		Rzeczownik jako część mowy. Mianownik liczby pojedynczej jako forma podstawowa rzeczownika. Schematy mianownikowe.		
<b>Przykładowe zdania z wprowadzonymi konstrukcjami gramatycznymi.</b>				
język, języka, językowi, językiem, języku, języki, języków, językami, językach, językom PJM to polski język migowy. Znam dobrze język polski i świetnie PJM. IS to międzynarodowy język migowy.				



## A1.1.5 To jest moja rodzina

## WPROWADZENIE

### Rodzina, rodzice, rodzeństwo...



1. *Jaka jest różnica między rzeczownikami: rodzina, rodzice, rodzeństwo?*
2. *Wypisz jak najwięcej rzeczowników oznaczających członków rodziny.*



1.       *brat*
2. \_\_\_\_\_
3. \_\_\_\_\_
4. \_\_\_\_\_
5. \_\_\_\_\_
6. \_\_\_\_\_
7. \_\_\_\_\_
8. \_\_\_\_\_
9. \_\_\_\_\_
10. \_\_\_\_\_

11. \_\_\_\_\_
12. \_\_\_\_\_
13. \_\_\_\_\_
14. \_\_\_\_\_
15. \_\_\_\_\_
16. \_\_\_\_\_
17. \_\_\_\_\_
18. \_\_\_\_\_
19. \_\_\_\_\_
20. \_\_\_\_\_

3. *Wyjaśnij w PJM różnicę między tymi osobami:*

- a) brat – bratanek
- b) bratanek – bratanica
- c) brat – bratowa
- d) siostra – siostrzenica
- e) siostrzenica – siostrzeniec

## A1.1.5 To jest moja rodzina

## NOWA STRUKTURA

### Siostrzenica czy siostrzeniec?



1. Podziel karteczki z nazwami członków rodziny na dwie grupy. Następnie wpisz rzeczowniki do tabeli poniżej.

1.		
2.		
3.		
4.		
5.		
6.		
7.		
8.		
9.		
10.		
11.		
12.		

13. Skąd wiesz, który rzeczownik to rodzaj żeński (kobieta), a który to rodzaj męski (mężczyzna)?

14. Czy w PJM też używasz dwóch osobnych znaków, gdy opowiadasz o członkach rodziny?



brat	kuzynka	wujek
szwagierka	siostrzeniec	ojciec 
kuzyn	wnuk	prababcia
matka	siostra	bratanica
teść	dziadek	szwagier
pradziadek	ciocia	córka
babcia	wnuczka	siostrzenica
bratanek	syn	teściowa

## A1.1.5 To jest moja rodzina

## ĆWICZENIA GRAMATYCZNE



1. *Jaki rodzaj mają te rzeczowniki: mama, brat, dziadek, siostra, tato, babcia?*
2. *Jaki rodzaj mają rzeczowniki pokazane na zdjęciach?*



rodzaj \_\_\_\_\_

rodzaj \_\_\_\_\_

rodzaj \_\_\_\_\_

3. *Skąd wiedziataś/wiedziateś, jaki rodzaj mają rzeczowniki pokazane na zdjęciach?*

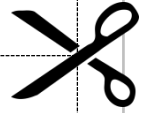
Żeby dowiedzieć się, jaki rodzaj ma rzeczownik, musisz znaleźć **formę podstawową** i zobaczyć, jaka jest **końcówka**.

4. *Uzupełnij tabelę:*

rodzaj żeński	rodzaj męski	rodzaj nijaki
<i>butelka</i>	?	?
?	<i>stół</i>	?
?	?	<i>okno</i>

5. *Podziel karteczki z rzeczownikami na trzy grupy (trzy rodzaje), a następnie podaj regułę: jakie końcówki ma rodzaj żeński, jakie męski, a jakie nijaki?*

uczennica	przyjaciel	wychowawczyni
noc	ramię	alpinistka
molo	liceum	miłość
sen	słońce	krew
stołówka	mężczyzna	kucharz
odwaga	kierowca	alpinista



6. Wpisz do tabeli końcówki typowe dla każdego rodzaju gramatycznego.

rodzaj żeński	rodzaj męski	rodzaj nijaki

7. Jaki rodzaj mają te rzeczowniki? Pamiętaj! Najpierw musisz znaleźć formę podstawową.

- |            |                            |              |       |
|------------|----------------------------|--------------|-------|
| 1. psa –   | <u>pies – rodzaj męski</u> | 7. jabłek    | _____ |
| 2. włosy - | _____                      | 8. sałatkę   | _____ |
| 3. bioder  | _____                      | 9. kina      | _____ |
| 4. chomika | _____                      | 10. mężczyzn | _____ |
| 5. książka | _____                      | 11. sąsiadki | _____ |
| 6. laptopy | _____                      |              |       |

8. Jaki rodzaj gramatyczny mają rzeczowniki pokazane na zdjęciach?





## A1.1.5 To jest moja rodzina

## CZYTANIE



1. *Obejrzyj zdjęcie i razem z koleżanką lub kolegą odpowiedz w PJM na pytania:*
2. Ile lat mają te dziewczyny?
3. Jaka jest między nimi relacja?
4. Dokąd one idą?
5. O czym one rozmawiają?
6. Co one mają w plecakach?



2. *Ułóż pocięty tekst w odpowiedniej kolejności.*



Moja siostra ma na imię Sylwia. Jest ode mnie młodsza o dwa lata. Ja mam 22 lata, a ona ma roku. Spędzamy razem bardzo dużo czasu. Razem mieszkamy i razem studiujemy. Obie polskiego języka migowego, a ja od półtora roku uczę się języka hiszpańskiego. Sylwia to lubi sprzątać, a ja lubię porządek i jestem bardziej spontaniczna. Oczywiście czasami się prawie 20 lat. Prawie, bo za dwa miesiące ma urodziny. Obie studiujemy językoznawstwo na kłócimy, ale zawsze pomagamy sobie w trudnych chwilach i możemy na siebie liczyć.

lubimy uczyć się języków obcych. Sylwia od pół roku chodzi na kurs PJM, to znaczy nie tylko moja siostra, ale też najlepsza przyjaciółka. Sylwia jest bardzo uparta i nie Uniwersytecie Warszawskim. Ja jestem na pierwszym roku, a Sylwia jest na drugim





## A1.1.5 To jest moja rodzina

## PISANIE



1. *Uzupełnij luki w tekście. Nie wracaj do tekstu! Jeśli nie pamiętasz jakiegoś słowa, zaproponuj inne.*

Moja siostra ma na imię Sylwia. Jest ode mnie \_\_\_\_\_<sup>1</sup> o dwa lata. Ja mam 22 lata, a ona ma \_\_\_\_\_<sup>2</sup> 20 lat. Prawie, bo za dwa miesiące ma \_\_\_\_\_<sup>3</sup>. Obie studiujemy językoznawstwo na Uniwersytecie Warszawskim. Ja jestem na \_\_\_\_\_<sup>4</sup> roku, a Sylwia jest na drugim roku. Spędzamy razem bardzo dużo \_\_\_\_\_<sup>5</sup>. Razem mieszkamy i razem \_\_\_\_\_<sup>6</sup>. Obie lubimy uczyć się języków obcych. Sylwia od pół roku chodzi na kurs PJM, to znaczy polskiego języka \_\_\_\_\_<sup>7</sup>, a ja od półtora roku uczę się języka hiszpańskiego. Sylwia to nie tylko moja siostra, ale też najlepsza \_\_\_\_\_<sup>8</sup>. Sylwia jest bardzo \_\_\_\_\_<sup>9</sup> i nie lubi sprzątać, a ja lubię porządek i jestem bardziej spontaniczna. Oczywiście czasami się kłócimy, ale zawsze \_\_\_\_\_<sup>10</sup> sobie w trudnych chwilach i możemy na siebie liczyć.

2. *Co oznacza czasownik „liczyć” w tym tekście? Jak to pokazać w PJM?*

Oczywiście czasami się kłócimy, ale zawsze pomagamy sobie w trudnych chwilach i **możemy na siebie liczyć**.



## A1.1.5 To jest moja rodzina

## ZADANIE DOMOWE



1. *Napisz na karteczkach imiona trzech osób (np. Twojej mamy, Twojego brata, Twojej koleżanki). Wymień się karteczkami z koleżanką lub kolegą i porozmawiaj w PJM na temat tych osób.*
2. *Napisz w języku polskim tekst na temat wybranej osoby (np. np. Twojej mamy, Twojego brata, Twojej koleżanki).*

<b>Temat:</b> Relacje  <b>Temat lekcji:</b> To jest moja rodzina	Poziom A1	<b>Data:</b>	<b>Godzina:</b>
	Lekcja A1.1.5	<b>Obecność:</b>	
	Długość lekcji: 80 min	<b>Nieobecność:</b>	

**Cel lekcji:** Uczący się rozumieją istotę rodzaju gramatycznego rzeczownika. Rozumieją niezmienność rodzaju gramatycznego rzeczownika mimo zmienności jego końcówek. Wiedzą, że informacji o rodzaju należy szukać w końcówce mianownika.

Etapy lekcji	Przebieg lekcji	Materiały dydaktyczne	Testowanie
1. Wprowadzenie	Uczniowie wyjaśniają różnicę między rzeczownikami <i>rodzice, rodzina, rodzeństwo</i> (Ćw. 1). Następnie wypisują jak najwięcej rzeczowników oznaczających członków rodziny. Warto podnieść poziom trudności tego ćwiczenia i w razie potrzeby podpowiadać uczniom nazwy wszystkich używanych obecnie nazw, zarówno oficjalnych, jak i nieoficjalnych, a także wychodzących z użycia (np. <i>stryj, stryjenka</i> ) i zasygnalizować, że dawniej w polszczyźnie używano kilkuset nazw (Ćw. 2)). Następnie uczniowie wyjaśniają w PJM różnicę między nazwami członków rodziny pochodzącymi od rzeczowników <i>brat</i> i <i>siostra</i> (Ćw. 3).	A1.1.5	---
2. Prezentacja nowej struktury gramatycznej na przykładzie zdania lub tekstu	Uczniowie dzielą na dwie grupy wyrazy z nazwami członków rodziny (karteczki). Warto nie podawać od razu uczniom kryterium podziału i powiedzieć, że mogą oddzielić wyrazy na dwie grupy według dowolnego kryterium. Docelowo jednak chodzi o podział na kobiety i mężczyzn (rodzaj żeński i męski). Uczniowie wyjaśniają, w jaki sposób można odróżnić rodzaj żeński od męskiego w podanych rzeczownikach, prawdopodobnie pojawi się wyjaśnienie, że „-a to kobieta”. Celem ćwiczenia jest wprowadzenie pojęcia rodzaju naturalnego i gramatycznego i terminów „rodzaj żeński” i „rodzaj męski”. Warto, by uczniowie sami zaproponowali znak PJM oznaczający „rodzaj”(Ćw.1-3).	A1.1.5	Nauczyciel na bieżąco sprawdza zrozumienie nowej struktury.
3. Dokładne wyjaśnienie nowej	Uczniowie podają rodzaj gramatyczny rzeczowników (Ćw. 1), a następnie próbują podać rodzaj gramatyczny rzeczowników ze zdjęć.	A1.1.5	Ćwiczenia gramatyczne

<p>struktury gramatycznej i ćwiczenia utrwalające</p>	<p>Ważne, by nie zapisywać od razu rzeczowników (Ćw. 2). Rzeczowniki można zapisać na tablicy dopiero po określeniu ich rodzaju i przeanalizowaniu końcówek (Ćw. 3).</p> <p>Ćw. 4 jest w zamierzeniu podchwytliwe i ma na celu uświadomienie uczniom, że każdy rzeczownik ma tylko jeden, niezmienny rodzaj gramatyczny. Puste miejsca w tabeli muszą więc oczywiście pozostać puste. Na tym etapie może pojawić się potrzeba wyjaśnienia, dlaczego niektóre rzeczowniki mogą mieć pozornie dwa rodzaje (np. <i>kuzyn-kuzynka</i>), a inne nie. Warto przywołać rzeczowniki <i>osoba</i> i <i>człowiek</i>, które mimo innych rodzajów gramatycznych oznaczać mogą zarówno kobietę, jak i mężczyznę, i wyjaśnić różnicę między rodzajem gramatycznym a naturalnym.</p> <p>Nauczyciel w całej lekcji świadomie nie podaje przymiotników dla zobrazowania kategorii rodzaju gramatycznego i przypomina, że lekcja dotyczy rzeczowników w liczbie pojedynczej.</p> <p>W Ćw. 5 uczniowie dzielą rzeczowniki na karteczkach na trzy grupy w zależności od rodzaju i wspólnie ustalają i wpisują do tabeli (Ćw. 6) końcówki typowe dla poszczególnych grup. Celowo od razu wprowadzamy rzeczowniki „trudne”, tj. żeńskie zakończone na spółgłoskę i męskie zakończone na -a.</p> <p>Celem kolejnego ćwiczenia (Ćw. 7) jest uświadomienie uczniom, że rzeczowniki nie zmieniają rodzaju po zmianie końcówki. W przypadku wątpliwości należy skorzystać ze słownika i znaleźć formę podstawową w liczbie pojedynczej i na podstawie jej końcówki określić rodzaj danego rzeczownika. Jako ćwiczenie sprawdzające zrozumienie niezmienności rodzaju gramatycznego warto zapisać imię męskie, np. <i>Marek</i>, i zapytać uczniów o rodzaj gramatyczny, a następnie zapisać formę <i>Marka</i> i powtórzyć pytanie. Szczególną uwagę należy poświęcić końcówce -a, która może oznaczać rodzaj żeński, nijaki (l. mnoga) lub męski (<i>książka, kina, mężczyzna</i>).</p> <p>Ostatnie ćwiczenie to podawanie rodzaju gramatycznego rzeczowników na podstawie zdjęć. Aby przyzwyczajać uczniów do myślenia rzeczownikowo-mianownikowo-rodzajowego, najpierw należy poprosić o określenie rodzaju, następnie o wyjaśnienie, bez</p>		<p>wykonywane samodzielnie na stronie internetowej (E-learning).</p>
---	--	--	--

	zapisywania słów. Uczniowie mogą oczywiście podawać kilka propozycji w zależności od spostrzeżonego na zdjęciu rzeczownika, np. <i>mapa, ręka, dłoń, podróż, Norwegia, plan</i> itd. (Ćw. 8).		
4. Prezentacja wybranego gatunku tekstu i ćwiczenia sprawności czytania ze zrozumieniem	Uczniowie w parach rozmawiają o zdjęciu i w PJM próbują odpowiedzieć na pytania (Ćw. 1). Następnie układają rozcięty tekst w odpowiedniej kolejności (Ćw. 2). Nauczyciel wyjaśnia trudne słowa, a w szczególności zwrot „liczyć na kogoś”.	A1.1.5	Zadanie pisemne (wykonywane indywidualnie, w parach lub w grupie)
5. Prezentacja wybranego gatunku tekstu i ćwiczenia sprawności pisania	Uczniowie, nie wracając do tekstu, próbują uzupełnić luki (Ćw. 1). Jeśli uczniowie nie pamiętają, jakie słowo było w tekście, mogą zaproponować inne (pasujące logicznie i gramatycznie). Wyjaśnienia koniecznie wymaga zwrot „liczyć na kogoś”, uczniowie próbują zaproponować jego odpowiednik w PJM (Ćw. 2).	A1.1.5	Zadanie pisemne (wykonywane indywidualnie, w parach lub w grupie)
6. Podsumowanie lekcji, informacja zwrotna i zadanie domowe	Uczniowie notują na karteczkach imiona trzech osób i rozmawiają w PJM na ich temat z koleżanką lub kolegą (Ćw. 1). Następnie uczniowie piszą tekst na temat wybranej osoby (Ćw. 2).	A1.1.5	Ćwiczenie tłumaczeniowe: Tłumaczenie wypowiedzi w PJM na język polski lub tekstu w języku polskim na PJM.
<b>EDI</b>	<p>Równość: zapewnij wszystkim uczniom równe szanse i dostęp do edukacji.</p> <p>Różnorodność: zapewnij formy nauczania i materiały z poszanowaniem rasy, płci, niepełnosprawności, orientacji seksualnej, wieku, religii/przekonań wszystkich uczniów. Doceń różnorodność uczniów.</p> <p>Włączenie: wyklucz bariery w nauce – korzystaj z pełnej komunikacji. Drobne zmiany w umeblowaniu sali wspierają słuchanie resztkowe. Uczniowie powinni siedzieć w taki sposób, by widzieć nauczyciela i siebie nawzajem.</p>		
<b>A1</b>	<b>Realizacja elementów sprawności rozumienia tekstów pisanych</b>	<input checked="" type="checkbox"/>	<b>Realizacja elementów sprawności pisania</b>
<b>Lista kontrolna</b>		<input type="checkbox"/>	<input type="checkbox"/>
	Rozumienie krótkiego tekstu	<input checked="" type="checkbox"/>	

	Rozpoznawanie różnych intencji	✓	Tworzenie prostego tekstu wyrażającego poglądy	✓
	Czytanie prostych zdań	✓	Tworzenie prostych zdań	✓
	Rozpoznawanie znaków interpunkcyjnych i pisowni dużą/małą literą	✓	Interpunkcja	✓
	Znajomość słownictwa o wysokiej frekwencji użycia	✓	Użycie dużych liter	✓
	Opanowanie prostych słów	✓	Układanie liter i znaków w poprawnej kolejności	✓
	Rozpoznawanie kolejności liter	✓	Poprawne literowanie znanych słów	✓

Słownictwo	Powiązane zagadnienia gramatyczne
------------	-----------------------------------

<p>Słownictwo związane z rodziną, nazwy członków rodziny, zawody w formie żeńskiej i męskiej.</p>	<p>Rodzaj naturalny i rodzaj gramatyczny.</p> <p>Mianownik liczby pojedynczej jako forma podstawowa rzeczownika decydująca o jego rodzaju.</p> <p>Końcówki mianownika liczby pojedynczej.</p> <p>Niezmienność rodzaju gramatycznego rzeczownika mimo zmienności końcówek w zdaniu.</p> <p>Rzeczowniki rodzaju męskiego zakończone na –a (<i>mężczyzna, kolega, tata</i>).</p> <p><i>książka, kina, mężczyzna</i> – pułapki końcówki –a, która nie zawsze oznacza rodzaj żeński.</p>
---	---

**Przykładowe zdania z wprowadzonymi konstrukcjami gramatycznymi.**

Mój brat ma na imię Adam, a moja siostra ma na imię Ewa.

## A1.1.6 Moja siostra jest wysoka

## WPROWADZENIE



1. Jaka jest różnica między tymi słowami: kolor, kolorować, kolorowy?



*rzeczownik:* Lubię **kolor** niebieski.

*czasownik:* Dziewczynka **koloruje** obrazek.

*przymiotnik:* Podoba mi się twoja **kolorowa** sukienka.

2. Jak zamigasz powyższe zdania w PJM?

3. Podpisz rysunki wyrazami z ramki i uzupełnij luki w zdaniach (też wyrazami z ramki).

kolorowy, kolor, kolorować



\_\_\_\_\_

\_\_\_\_\_

\_\_\_\_\_

1. Lubię \_\_\_\_\_, ale nie lubię malować.
2. Jaki \_\_\_\_\_ mają te tulipany? Różowy czy fioletowy?
3. Zobacz! \_\_\_\_\_ balon!

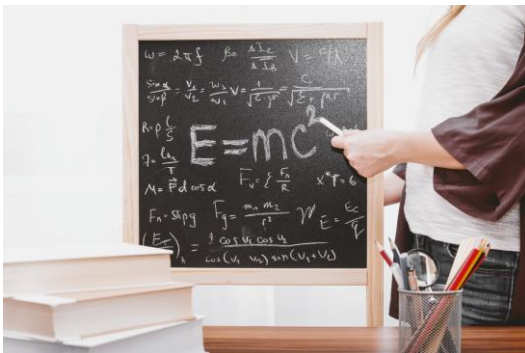
### A1.1.6 Moja siostra jest wysoka

### NOWA STRUKTURA



1. Do każdego zdjęcia dopasuj jeden rzeczownik i jeden przymiotnik z ramki.

miękkie, plecak, ramka, trudna, herbata, pusta, ciasto, czekoladowe, zielona, łóżko, czerwony, lekcja





2. Do każdego przymiotnika dopisz jeden rzeczownik. Uważaj na rodzaj gramatyczny!

miękkie \_\_\_\_\_

czerwony \_\_\_\_\_

miękka \_\_\_\_\_

czerwona \_\_\_\_\_

miękki \_\_\_\_\_

czerwone \_\_\_\_\_

czekoladowy \_\_\_\_\_

zielone \_\_\_\_\_

czekoladowa \_\_\_\_\_

zielony \_\_\_\_\_

czekoladowe \_\_\_\_\_

zielona \_\_\_\_\_

pusta \_\_\_\_\_

trudna \_\_\_\_\_

pusty \_\_\_\_\_

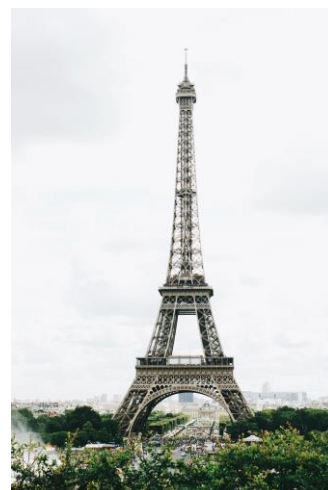
trudny \_\_\_\_\_

puste \_\_\_\_\_

trudne \_\_\_\_\_

3. Podpisz zdjęcia słowami z ramki.

wysoka, wysoki, wysoko, wysokie, wieża Eiffla, drzewo, chłopak



\_\_\_\_\_

\_\_\_\_\_

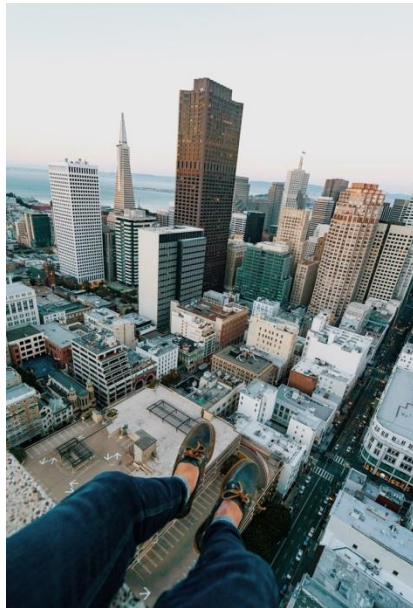
\_\_\_\_\_

4. Dlaczego w ramce zostało jedno niewykorzystane słowo?

5. Które zdanie pasuje do zdjęcia poniżej? Dlaczego? Jak zamigasz te zdania w PJM?

Chłopak jest **wysoki**.

Chłopak jest **wysoko**.



Przymiotnik dopasowuje się do rodzaju rzeczownika i zmienia końcówkę:

**wysoki** chłopak, **wysoką** dziewczyną, **wysokie** krzesło

„Czwarty przymiotnik” (przysłówek) nigdy nie zmienia końcówki:

Dziecko *siedzi* **wysoko**.

Ptak *leci* **wysoko**.

Książka *leży* **wysoko**.

przymiotnik			„czwarty przymiotnik” (przysłówek)
rodzaj żeński	rodzaj męski	rodzaj nijaki	nie ma rodzaju!
wysoka	wysoki	wysokie	wysoko
pusta	pusty	puste	pusto
ładna	ładny	ładne	ładnie
dobra	dobry	dobrze	dobrze

## A1.1.6 Moja siostra jest wysoka

## ĆWICZENIA GRAMATYCZNE



1. *Napisz 10 przymiotników, które pasują do poniższego zdjęcia.*

1. \_\_\_\_\_
2. \_\_\_\_\_
3. \_\_\_\_\_
4. \_\_\_\_\_
5. \_\_\_\_\_
6. \_\_\_\_\_
7. \_\_\_\_\_
8. \_\_\_\_\_
9. \_\_\_\_\_
10. \_\_\_\_\_



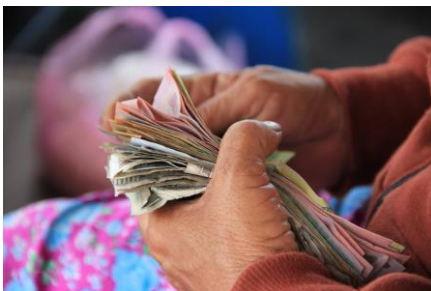
2. *Opisz jednym zdaniem każde zdjęcie. Wykorzystaj „czwarty przymiotnik” (przysłówek).*



\_\_\_\_\_



\_\_\_\_\_



\_\_\_\_\_



\_\_\_\_\_



3. Uzupełnij luki wyrazami z tabeli. Dopasuj odpowiednią końcówkę.

nisk-

1. Dlaczego ten samolot leci \_\_\_\_\_?
2. Moja siostra jest \_\_\_\_\_, ma 158 cm wzrostu.
3. Boli mnie głowa, chyba ciśnienie jest \_\_\_\_\_.
4. Widzisz ten \_\_\_\_\_ dom? Tam mieszka moja babcia.

smaczn-

5. Ta zupa jest naprawdę \_\_\_\_\_!
6. Moja babcia \_\_\_\_\_ gotuje.
7. Czy ten sernik jest \_\_\_\_\_?
8. Spróbuj, to ciasto jest wyjątkowo \_\_\_\_\_!

świetn-

9. \_\_\_\_\_ migasz! Chodzisz na kurs PJM?
10. Ten film jest \_\_\_\_\_. Musisz go obejrzeć!
11. Ania i Marek biorą ślub? To \_\_\_\_\_ wiadomość!
12. Kto zrobił to zdjęcie? Jest \_\_\_\_\_!

dobr-

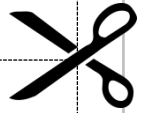
13. Adam to mój \_\_\_\_\_ kolega ze szkoły podstawowej.
14. Nie znam języka niemieckiego, ale znam \_\_\_\_\_ angielski.
15. To była \_\_\_\_\_ decyzja!
16. Jak długo to jajko leży w lodówce? Jest jeszcze \_\_\_\_\_?

4. Wytnij wyrazy i podziel je na cztery grupy.

5. Połącz pocięte fragmenty zdań.



niski	szybkie	nisko
świetnie	długi	świetny
wolny	szybki	długie
niska	smacznie	wolna
długa	smaczny	smaczna
szybka	dobrze	wolno
dobry	świetna	szybko
wolne	długo	dobra





Moja siostra	wiadomość.
Ten film	język angielski.
Czy to jajko jest	migaszk!
Ciśnienie	jest świetne.
To zdjęcie	jest niskie.
Świetnie	niski dom?
To świetna	jest świetny.
To mój dobry	decyzja.
Samolot leci	jest niska.
To była dobra	jeszcze dobre?
Znam dobrze	nisko.
Widzisz ten	kolega ze szkoły.



## A1.1.6 Moja siostra jest wysoka

## CZYTANIE



1. Połącz zdania z lewej kolumny ze zdaniem z prawej kolumny.

### Jaka jest moja siostra Sylwia?

1. Moja siostra jest ode mnie młodsza.	a) Lubi wszystko wcześniej planować.
2. Jest bardzo uparta.	b) Rzadko się spóźnia.
3. Nie jest spontaniczna.	c) Chodzi na dodatkowe kursy językowe.
4. Jest otwarta i towarzyska.	d) Lubi biegać i jeździć na rowerze.
5. Zwykle jest punktualna.	e) Lubi poznawać nowych ludzi.
6. Jest ambitna.	f) Ja mam 22 lata, a ona ma 20 lat.
7. Jest aktywna.	g) Bardzo rzadko zmienia zdanie.





## A1.1.6 Moja siostra jest wysoka

## PISANIE



1. Zamień tekst „Moja siostra Sylwia” na tekst „Mój brat Sylwek”.

### Jaka jest moja siostra Sylwia?

Moja siostra Sylwia jest ode mnie młodsza. Ja mam 22 lata, a ona ma 20 lat. Jest bardzo uparta i bardzo rzadko zmienia zdanie. Nie jest spontaniczna, bo lubi wszystko wcześniej planować. Jest otwarta i towarzyska i lubi poznawać nowych ludzi. Zwykle jest punktualna, rzadko się spóźnia. Jest ambitna i chodzi na dodatkowe kursy językowe. Jest aktywna, lubi biegać i jeździć na rowerze.

\_\_\_\_\_mój brat Sylwek?

Mój brat Sylwek \_\_\_\_\_

---

---

---

---

---

---

---

---





### A1.1.6 Moja siostra jest wysoka

### ZADANIE DOMOWE



1. *Jaka jest Twoja siostra, koleżanka, kuzynka? Jaki jest Twój brat, kolega, kuzyn? Jaki ma charakter? Porozmawiaj na ten temat w PJM z koleżanką lub kolegą.*
2. *Napisz w języku polskim tekst na temat wybranej osoby (np. np. Twojej koleżanki, Twojego brata, Twojej kuzynki). Opisz charakter tej osoby i podaj przykłady (np. Ona jest uparta i nigdy nie zmienia zdania).*

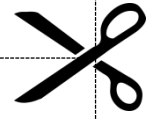


2. *Uzupełnij brakujące przymiotniki. Nie wracaj do tekstu!*

### **Jaka jest moja siostra Sylwia?**

Moja siostra Sylwia jest ode mnie \_\_\_\_\_<sup>1</sup>. Ja mam 22 lata, a ona ma 20 lat. Jest bardzo \_\_\_\_\_<sup>2</sup> i bardzo rzadko zmienia zdanie. Nie jest \_\_\_\_\_<sup>3</sup>, bo lubi wszystko wcześniej planować. Jest \_\_\_\_\_<sup>4</sup> i \_\_\_\_\_<sup>5</sup> i lubi poznawać nowych ludzi. Zwykle jest \_\_\_\_\_<sup>6</sup>, rzadko się spóźnia. Jest \_\_\_\_\_<sup>7</sup> i chodzi na dodatkowe kursy językowe. Jest \_\_\_\_\_<sup>8</sup>, lubi biegać i jeździć na rowerze.

3. *Połącz pocięty tekst w całość.*



Moja siostra Sylwia jest ode  
 i towarzyska i lubi poznawać  
 na dodatkowe kursy  
 mnie młodsza. Ja mam  
 rzadko zmienia zdanie. Nie jest  
 jest punktualna, rzadko się  
 biegać i jeździć na rowerze.  
 22 lata, a ona ma 20  
 wcześniej planować. Jest otwarta  
 spóźnia. Jest ambitna i chodzi  
 językowe. Jest aktywna, lubi  
 lat. Jest bardzo uparta i bardzo  
 nowych ludzi. Zwykle  
 spontaniczna, bo lubi wszystko

<b>Temat:</b> Relacje	Poziom A1	<b>Data:</b>	<b>Godzina:</b>
	Lekcja A1.1.6	<b>Obecność:</b>	
	<b>Temat lekcji:</b> Moja siostra jest wysoka	Długość lekcji: 80 min	<b>Nieobecność:</b>

**Cel lekcji:** Uczący się potrafią rozpoznać przymiotnik jako część mowy oraz rozumieją istotę rodzaju gramatycznego rzeczownika. Uczący się rozumieją niezmienność rodzaju gramatycznego rzeczownika oraz zmienność końcówek przymiotnika w zależności od rodzaju rzeczownika. Uczący się potrafią rozpoznać przysłówki jako część mowy („czwarty przymiotnik”) łączącą się z czasownikiem.

Etapy lekcji	Przebieg lekcji	Materiały dydaktyczne	Testowanie
1. Wprowadzenie	Celem ćwiczeń wprowadzających jest powtórka części mowy i przypomnienie, że jeden znak w PJM może być wyrażany na różne sposoby w języku polskim. Należy zwrócić uwagę na morfemy tworzące czasownik <i>-ować</i> i przymiotnik <i>-owy</i> (Ćw. 1-3)	A1.1.6	---
2. Prezentacja nowej struktury gramatycznej na przykładzie zdania lub tekstu	<p>Uczniowie podpisują zdjęcia, łącząc przymiotniki i rzeczowniki z ramki. Należy przypomnieć rodzaj gramatyczny rzeczowników „ukryty” w końcówce rzeczownika w formie podstawowej. Warto najpierw poprosić uczniów i podkreślenie wszystkich przymiotników lub rzeczowników (Ćw. 1).</p> <p>Kolejne ćwiczenie ma na celu sprawdzenie, czy uczniowie rozumieją niezmienność rodzaju gramatycznego rzeczownika i zmienność rodzaju gramatycznego przymiotnika. To przymiotnik dopasowuje się do rzeczownika („króla”), a nie odwrotnie. To ćwiczenie warto powtarzać w dalszych etapach kursu (Ćw. 2).</p> <p>Następne ćwiczenie wprowadza tzw. „czwarty przymiotnik”, tj. przysłówki, który nie pasuje do żadnego rzeczownika na zdjęciu (Ćw. 3) i nie zawiera informacji o rodzaju (Ćw. 4). Jego funkcję należy wyjaśnić na przykładzie zdjęcia i wskazać różnicę między zdaniami „<i>On jest wysoko</i>” i „<i>On jest wysoki</i>” (Ćw. 5). Nauczyciel wyjaśnia końcówki wszystkich czterech form, a w szczególności miejsca trudne, tj. końcówkę <i>-ie</i> oraz <i>-e</i>.</p>	A1.1.6	Nauczyciel na bieżąco sprawdza zrozumienie nowej struktury.

<p>3. Dokładne wyjaśnienie nowej struktury gramatycznej i ćwiczenia utrwalające</p>	<p>Uczniowie wypisują przymiotniki powiązane ze zdjęciem, warto poprosić uczniów o dopisanie do nich rzeczowników (brązowy kapelusz, przystanek autobusowy, czerwony autobus, angielski autobus itd., Ćw. 1).</p> <p>Kolejne ćwiczenie ma na celu uwrażliwienie uczniów na „czwarty przymiotnik”, który łączy się z czasownikiem. Proponowane zdania: Samochód jedzie szybko. Chłopak długo czeka na metro. On ma dużo pieniędzy. Żółw idzie wolno. Należy zwrócić uwagę na formę „dużo”, która określa ilość, a nie czynność (Ćw. 1).</p> <p>Następne ćwiczenie to uzupełnianie luk. Celowo podany jest tylko morfem bez końcówki, którą uczniowie muszą sami dopisać w zdaniach (Ćw. 3). Ćw. 4 i 5 to praca z karteczkami. Uczniowie dzielą słowa na cztery grupy (Ćw. 4) i łączą zdania (Ćw. 5).</p>	<p>A1.1.6</p>	<p>Ćwiczenia gramatyczne wykonywane samodzielnie na stronie internetowej (E-learning).</p>
<p>4. Prezentacja wybranego gatunku tekstu i ćwiczenia sprawności czytania ze zrozumieniem</p>	<p>Uczniowie pracują z tekstem „Jaka jest moja siostra Sylwia”. Najpierw łączą opis cechy z uzasadnieniem (Ćw. 1), następnie bez wracania do tekstu, z pamięci uzupełniają luki (Ćw. 2), a na końcu łączą pocięty tekst w całość (Ćw. 3).</p>	<p>A1.1.6</p>	<p>Zadanie pisemne (wykonywane indywidualnie, w parach lub w grupie)</p>
<p>5. Prezentacja wybranego gatunku tekstu i ćwiczenia sprawności pisania</p>	<p>Uczniowie zamieniają tekst „Jaka jest moja siostra Sylwia?” na tekst „Jaki jest mój brat Sylwek?”. Wyjaśnienia wymagają pytania <i>jaka, jaki, jakie, jak</i> oraz formy zaimka dzierżawczego <i>moja, mój, moje</i>, które dopasowują się do rodzaju rzeczownika (Ćw. 1).</p>	<p>A1.1.6</p>	<p>Zadanie pisemne (wykonywane indywidualnie, w parach lub w grupie)</p>
<p>6. Podsumowanie lekcji, informacja zwrotna i zadanie domowe</p>	<p>Uczniowie najpierw rozmawiają w PJM na temat wybranej osoby (Ćw. 1), a następnie piszą tekst z opisem charakteru wybranej osoby. Należy zwrócić uwagę, by uczniowie opisywali cechy i podawali uzasadnienie lub przykład (np. Ona jest uparta i nigdy nie zmienia zdania).</p>	<p>A1.1.6</p>	<p>Ćwiczenie tłumaczeniowe: Tłumaczenie wypowiedzi w PJM na język polski lub tekstu w języku</p>

				polskim na PJM.
<b>EDI</b>	<p>Równość: zapewnij wszystkim uczniom równe szanse i dostęp do edukacji.</p> <p>Różnorodność: zapewnij formy nauczania i materiały z poszanowaniem rasy, płci, niepełnosprawności, orientacji seksualnej, wieku, religii/przekonań wszystkich uczniów. Doceń różnorodność uczniów.</p> <p>Włączenie: wyklucz bariery w nauce – korzystaj z pełnej komunikacji. Drobne zmiany w umeblowaniu sali wspierają słuchanie resztkowe. Uczniowie powinni siedzieć w taki sposób, by widzieć nauczyciela i siebie nawzajem.</p>			
<b>A1 Lista kontrolna</b>	<b>Realizacja elementów sprawności rozumienia tekstów pisanych</b>	<input checked="" type="checkbox"/>	<b>Realizacja elementów sprawności pisania</b>	<input checked="" type="checkbox"/>
	Rozumienie krótkiego tekstu	<input checked="" type="checkbox"/>		
	Rozpoznawanie różnych intencji	<input checked="" type="checkbox"/>	Tworzenie prostego tekstu wyrażającego poglądy	<input checked="" type="checkbox"/>
	Czytanie prostych zdań	<input checked="" type="checkbox"/>	Tworzenie prostych zdań	<input checked="" type="checkbox"/>
	Rozpoznawanie znaków interpunkcyjnych i pisowni dużą/małą literą	<input checked="" type="checkbox"/>	Interpunkcja	<input checked="" type="checkbox"/>
	Znajomość słownictwa o wysokiej frekwencji użycia	<input checked="" type="checkbox"/>	Użycie dużych liter	<input checked="" type="checkbox"/>
	Opanowanie prostych słów	<input checked="" type="checkbox"/>	Układanie liter i znaków w poprawnej kolejności	<input checked="" type="checkbox"/>
	Rozpoznawanie kolejności liter	<input checked="" type="checkbox"/>	Poprawne literowanie znanych słów	<input checked="" type="checkbox"/>
<b>Słownictwo</b>		<b>Powiązane zagadnienia gramatyczne</b>		

Słownictwo związane z rodziną, nazwy członków rodziny, podstawowe przymiotniki wykorzystywane w opisie osoby (młody, stara, wysoka, niski, wesołe, wysportowana, szczupły). Podstawowe przysłówki do wyrażania samopoczucia (dobrze, źle, fajnie, świetnie, wspaniale) w opozycji do przymiotników.

Końcówki przymiotnika liczby pojedynczej.

Dopasowywanie się przymiotnika do rzeczownika, a nie odwrotnie.

Przysówek jako „czwarty przymiotnik” opisujący czasownik.

Pytania przymiotnika: *jaka, jaki, jakie*.

Pytanie przysłówka: *jak*.

#### Przykładowe zdania z wprowadzonymi konstrukcjami gramatycznymi.

Mój brat jest wysoki. Moja siostra jest wysoka. Krzesło jest wysokie. Samolot leci wysoko.

Jak się dziś czujesz? Czuję się świetnie.